



Montering Arholma 10-1,2,3

Arholma 10-1



Arholma 10-2



Arholma 10-3





Trähuset önskar lycka till med stugan, boden ni köpt från Trähuset.

Packa upp stugan efter leveransen och kontrollera att allt är med enligt materialspecifikationen.

*Vid felaktigheter i leveransen gäller konsumentverkets regler.
www.konsumentverket.se*

*Reklamera därför till Trähuset i enlighet med konsumentverkets regler.
Om ni reklamera efter denna tid får ni själva hämta eller byta direkt på Trähuset.
Ni står själva för transportkostnad till och från Trähuset.*

Fönster och detaljer ligger i de flesta fall i ett av paketen med väggblock eller separat i ett dörrpaket med dörrar och fönster.

Att tänka på:

- 1 Läs monteringsanvisningen noga innan ni ringer eller mejlar era frågor.*
- 2 Materialet ska skyddas från sol och regn och läggas plant och jämnt vid ompackning.*
- 3 Dörrar ska ligga plant eller stå mot ett jämnt underlag, så att de inte blir skeva eller slår sig.*
- 4 Rådgör med den brädgård eller det byggvaruhus där ni köpt stugan om typ av takpapp eller takmaterial till er stuga.*

Verktyg ni bör ha för att montera er stuga:

Vattenpass, hammare, fogsvans, vinkelhake, stämjärn, färgsnöre, skruvdragare, koben yxa och slägga.

Trähuset reserverar sig för eventuella tryckfel.

Materialspecifikation

Arholma-10-1

Antal Typ Block

- 8 Väggblock
- 1 Fönster runt 50 cm+foder+10st 40mm skruv+10st rostfria spik
- 1 Fönsterkarm till runt fönster 45x95 2st 61 cm 2st 51 cm
- 1 Glasskiva till ytterdörr
- 2 Konsoller+franskträskruv 4st 160mm+bricka+4st skruv till glasskivan
- 6 Nr 65 paneler mellan takstolar

- 1 Kartong med beslag skruv, mm
Skruv100, 80mm 1pkt. Ankarspik 1pkt.
Vinklar 24st stora. Bult 24st 10x70mm+mutter och bricka.
- 10 Träslanor till skjutparti och för utsalning av bjälklag 10st nr 200

Tillbehörspaket

- | | | |
|----|--|-----------|
| 2 | Bjälklag nr 1 | 300 cm |
| 6 | Bjälklag nr 2 | 311 cm |
| 1 | Nockbjälke nr 13 45x195 | 312 cm |
| 1 | Bärlina nr 21 | |
| 8 | Takstolar nr 13 | |
| 4 | Takbjälkar nr 12 monteras ovanpå gavlarna | |
| 40 | Golv | 300 cm |
| 50 | Tak | 364 cm |
| 50 | 300,0 cm ytterpanel till gavlar | |
| 44 | 321,0 cm ytterpanel till sida bak och fram | |
| 2 | Takbrädor nr 4 börja med dessa brädor när taket spikas | 364 cm |
| 1 | Pkt vindskivor nr 66 | |
| 1 | Pkt vattbrädor nr 55 | |
| 1 | Pkt hörnknutar nr 11 | |
| 4 | Trekantsläkt nr 22 | ca 230 cm |
| 4 | Hanbjälkar nr 33 till takstolarna. | |
| 1 | Pkt foder till 1st dörr och 1st fönster | |
| 2 | Fotbräda nr 7 spikas mot takstolarna | 364 cm |

Packas separat vid leverans

- 1 Dörr 80x185-Spröjs höger
- 1 Fönster 80x100

Materialspecifikation

Arholma-10-2

Antal Typ Block

- 8 Väggblock
- 1 Glasskiva till ytterdörr
- 2 Konsoller+franskträskruv 4st 160mm+bricka+4st skruv till glasskivan
- 6 Nr 65 paneler mellan takstolar

1 Kartong med beslag skruv, mm

- Skruv100, 80mm 1pkt. Ankarspik 1pkt.
- Vinklar 24st stora. Bult 24st 10x70mm+mutter och bricka.
- 10 Träslanor till skjutparti och för utsalning av bjälklag 10st nr 200

Tillbehörspaket

- 2 Bjälklag nr 1 300 cm
- 6 Bjälklag nr 2 311 cm
- 1 Nockbjälke nr 13 45x195 312 cm
- 1 Bärlina nr 21
- 8 Takstolar nr 13
- 4 Takbjälkar nr 12 monteras ovanpå gavlarna
- 40 Golv 300 cm
- 50 Tak 364 cm
- 50 300,0 cm ytterpanel till gavlar
- 44 321,0 cm ytterpanel till sida bak och fram
- 2 Takbrädor nr 4 börja med dessa brädor när taket spikas 363 cm
- 1 Pkt vindskivor nr 66
- 1 Pkt vattbrädor nr 55
- 1 Pkt hörnknutar nr 11
- 4 Trekantsläkt nr 22 ca 230 cm
- 4 Hanbjälkar nr 33 till takstolarna.
- 1 Pkt foder till 1st dörr, 1st fönster och 1st glasparti
- 2 Fotbräda nr 7 spikas mot takstolarna 364 cm

Packas separat vid leverans

- 1 Dörr 80x185-Spröjs höger
- 1 Fönster 80x100
- 1 Glasparti 80x185

Materialspecifikation

Arholma-10-3

Antal Typ Block

- 8 Väggblock
- 1 Glasskiva till ytterdörr
- 2 Konsoller+franskträskruv 4st160mm+bricka+4st skruv till glasskivan
- 6 Nr 65 paneler mellan takstolar

1 Kartong med beslag skruv, mm

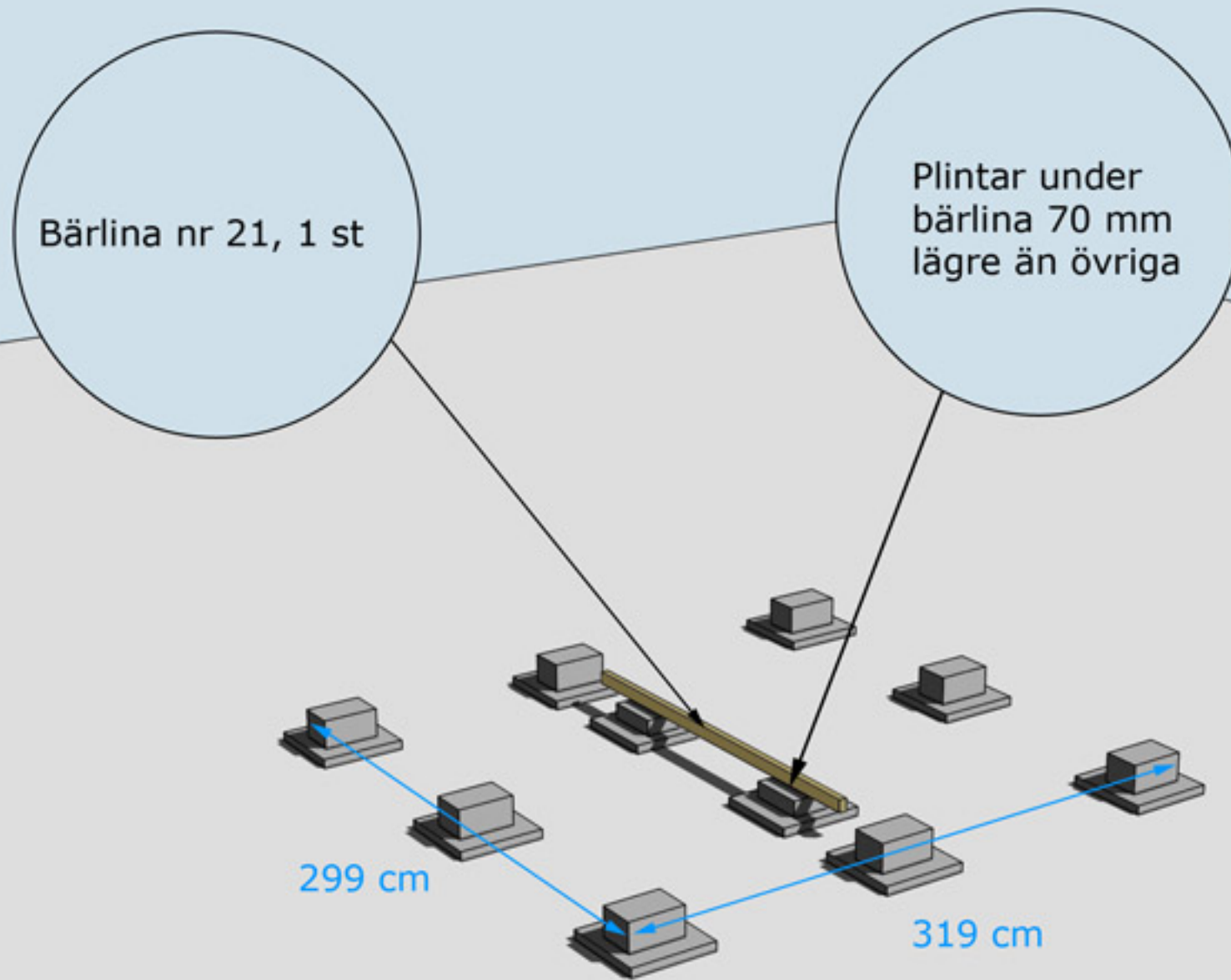
- Skruv100, 80mm 1 pkt. Ankarspik 1pkt.
- Vinklar 24st stora. Bult 24st 10x70mm+mutter och bricka.
- 10 Träslanor till skjutparti och för utsalning av bjälklag 10st nr 200

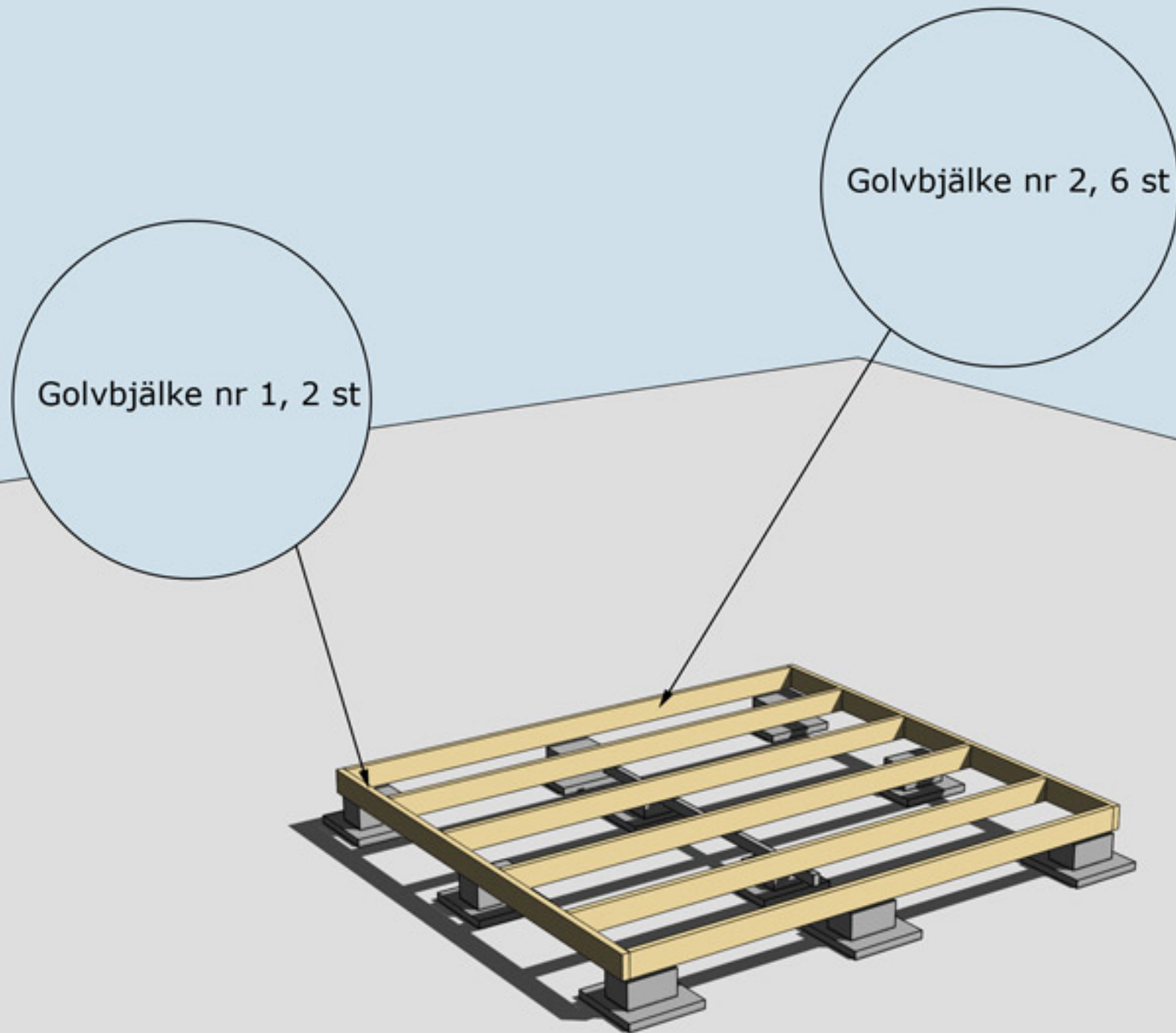
Tillbehörspaket

- 2 Bjälklag nr 1 300 cm
- 6 Bjälklag nr 2 311 cm
- 1 Nockbjälke nr 13 45x195 312 cm
- 1 Bärlina nr 21
- 8 Takstolar nr 13
- 4 Takbjälkar nr 12 monteras ovanpå gavlarna
- 40 Golv 300 cm
- 50 Tak 364 cm
- 50 300,0 cm ytterpanel till gavlar
- 44 321,0 cm ytterpanel till sida bak och fram
- 2 Takbrädor nr 4 börja med dessa brädor när taket spikas 364 cm
- 1 Pkt vindskivor nr 66
- 1 Pkt vattbrädor nr 55
- 1 Pkt hörnknutar nr 11
- 4 Trekantsläkt nr 22 ca 230 cm
- 4 Hanbjälkar nr 33 till takstolarna.
- 1 Pkt foder till 1st dörr och 1st fönster
- 2 Fotbräda nr 7 spikas mot takstolarna 364 cm

Packas separat vid leverans

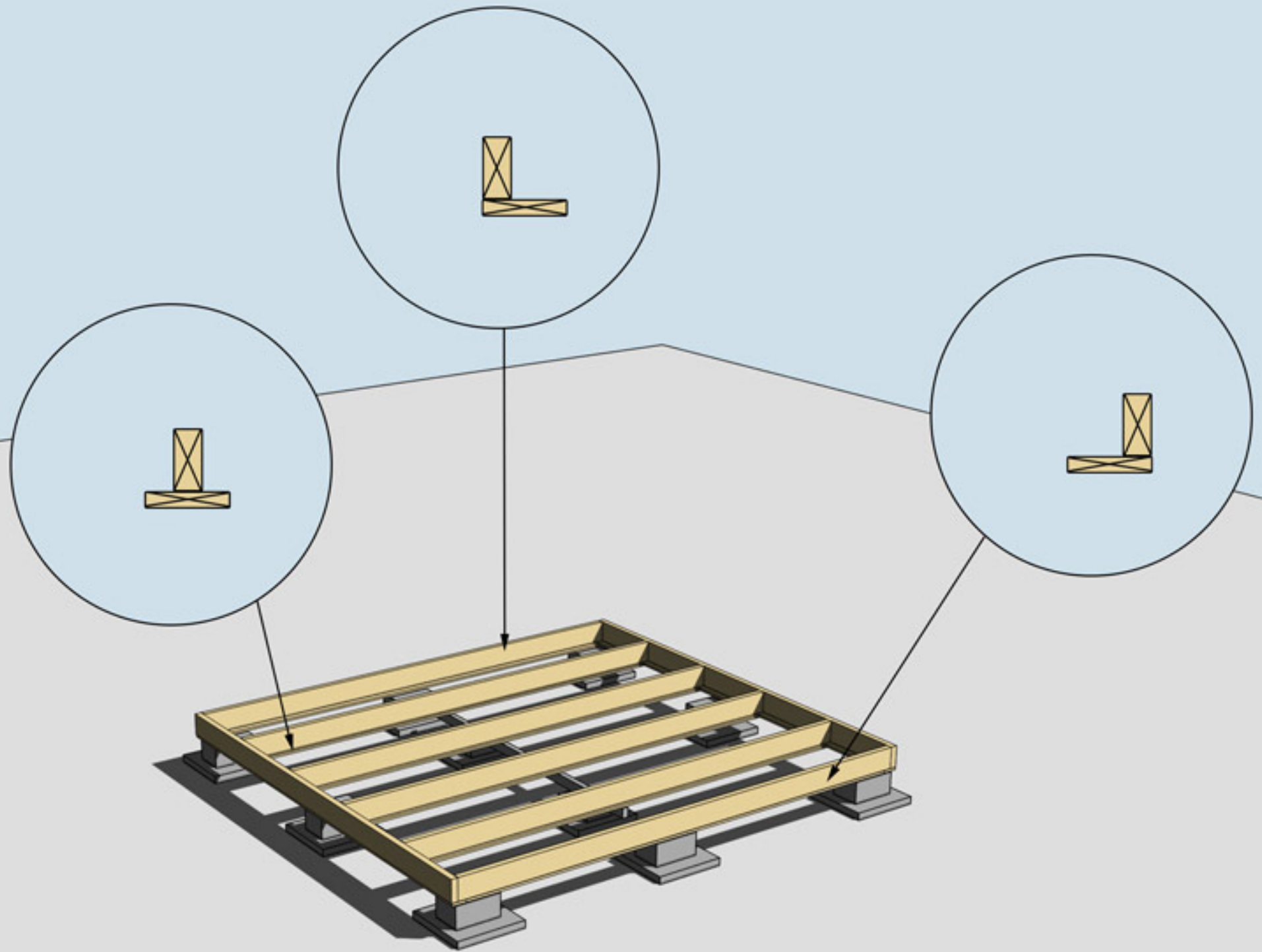
- 1 Dörr 80x185-Spröjs höger
- 2 Fönster 80x100





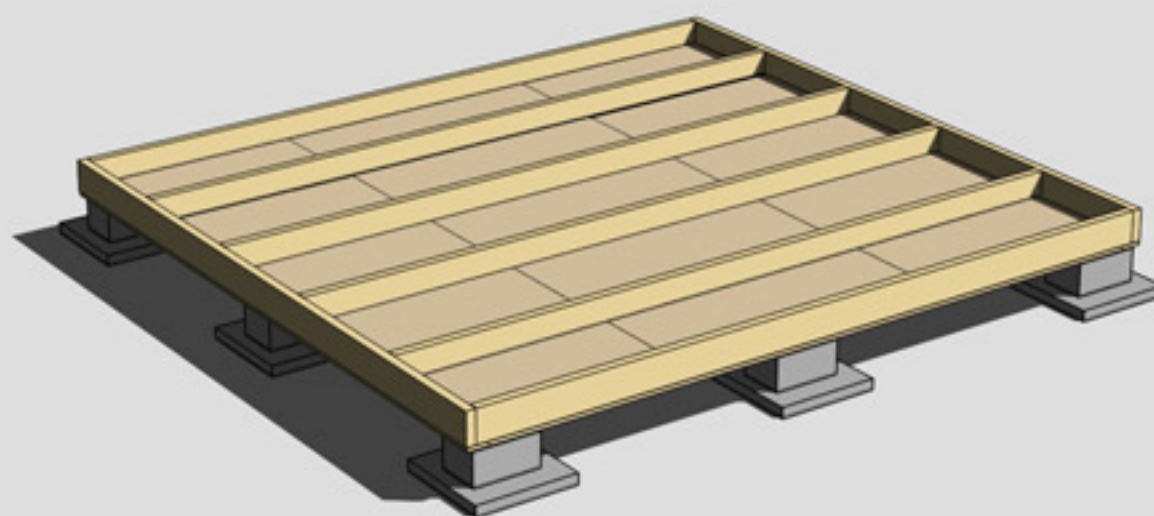
MONTERING AV BJÄLKLAG NR 1 OCH 2





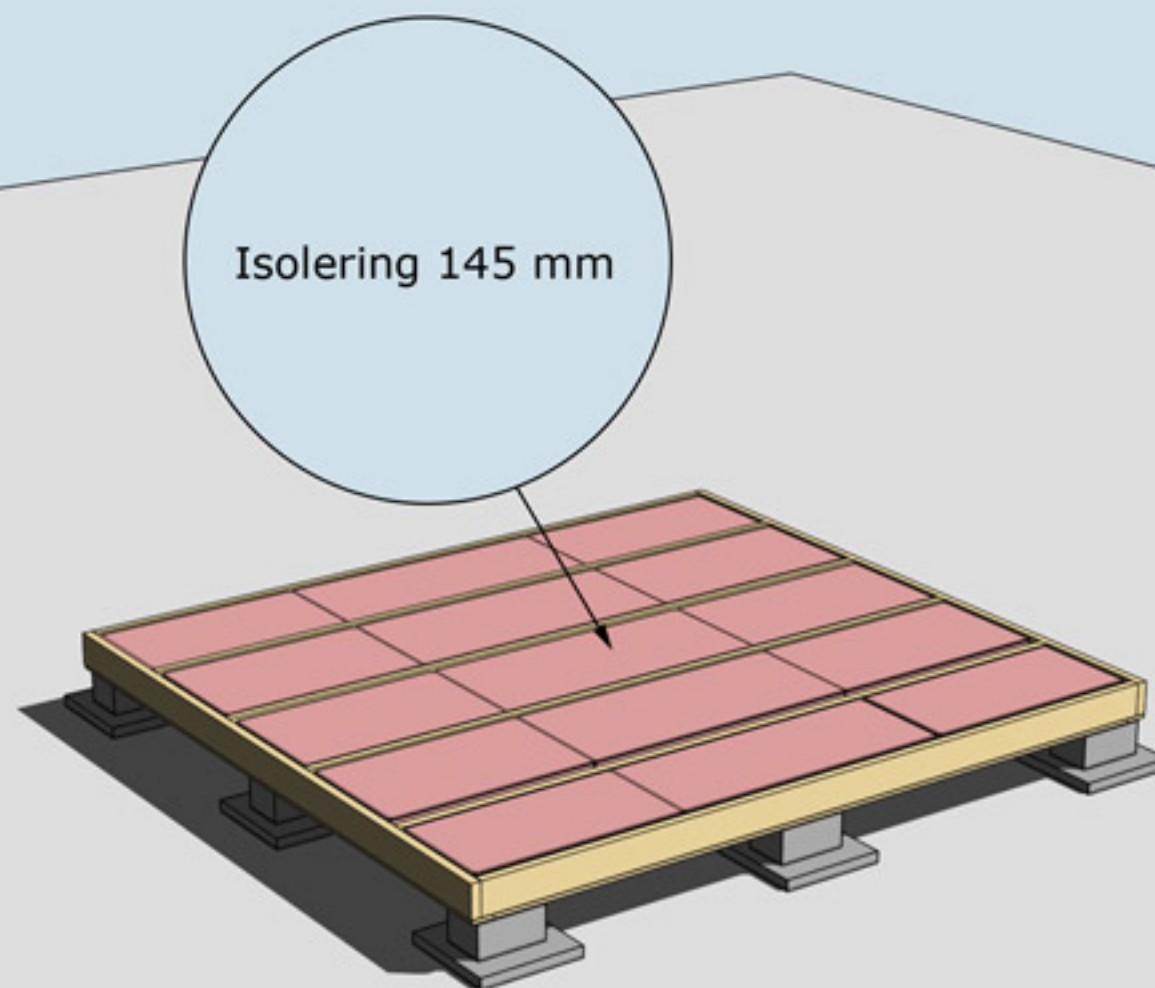
MONTERING AV UNDERSLAG. OBS, Underslagsbrädor ingår ej

Underslag golvbjälke spikas centrerat på golvbjälkarna i mitten.
Underslag golvbjälke spikas i ytterkant på golvbjälkarna ytterst.

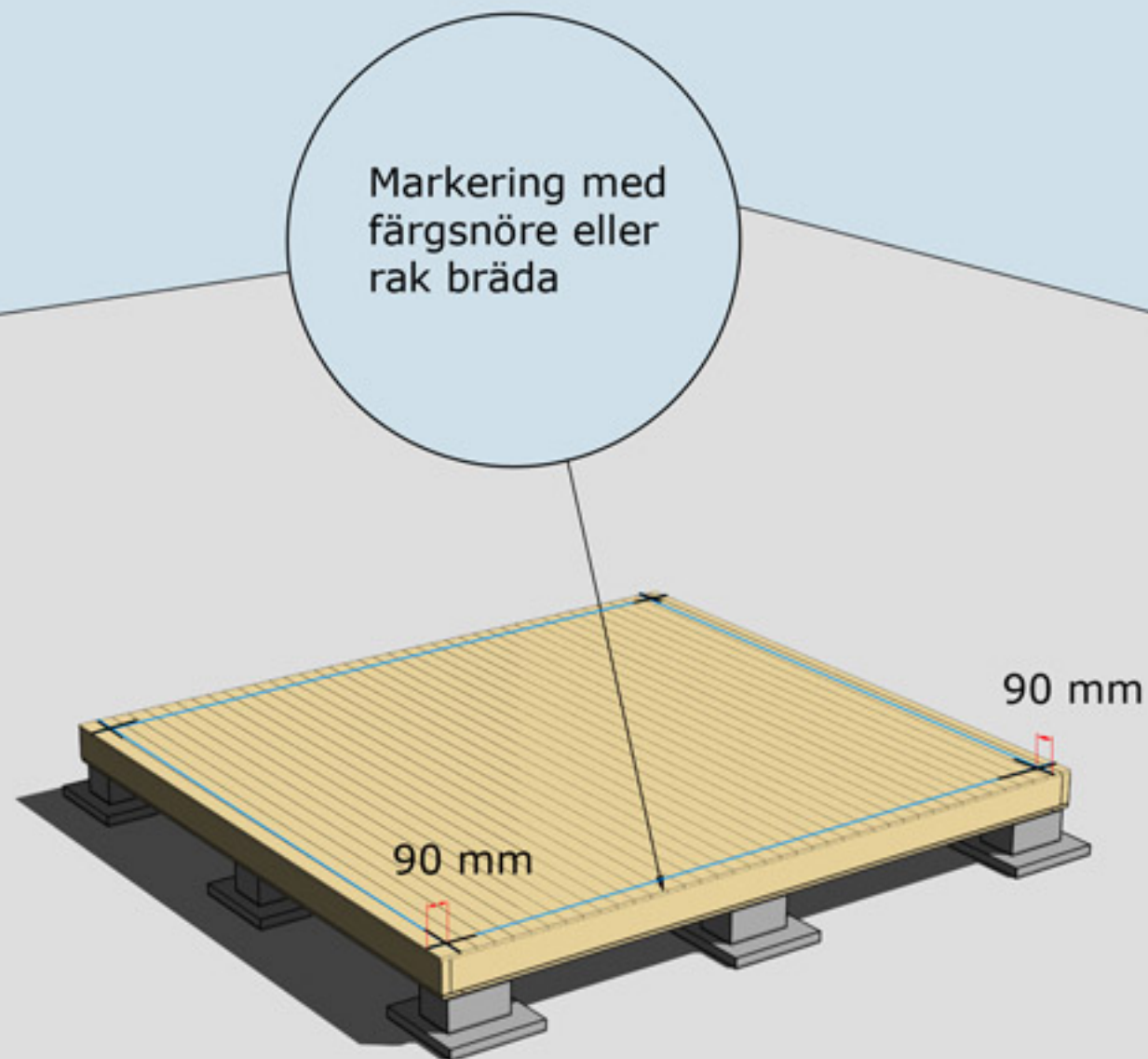


MONTERING AV TROSSBOTTENSKIVOR/BLINDBOTTENSKIVOR
OBS! Trossbottensskivor/Blindbottensskivor ingår ej i leveransen





ISOLERING AV BJÄLKLAG
OBS! Isolering ingår ej i leveransen



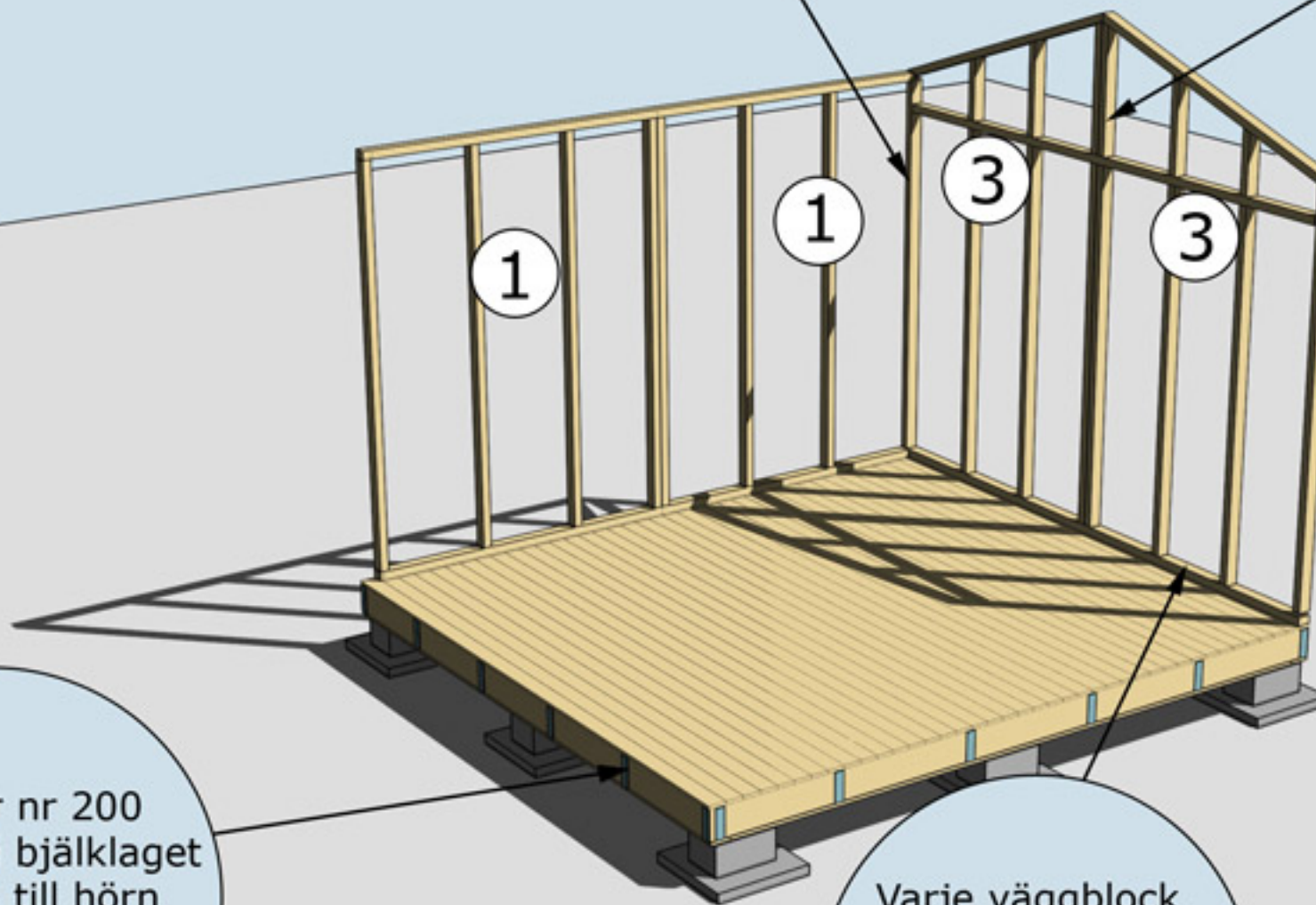
MONTERING AV GOLVBRÄDOR

Golvbrädor monteras med den skrovliga sidan uppåt. Den planade släta sidan nedåt. Golvbrädorna spikas med 1 spik per bjälke = 5 spik per golvbräda.

Dra ett streck i varje hörn 90 mm in från bjälklagets kant. Två streck i varje hörn. Gör likadant på resterande tre hörn. Ni får då ett kors. Använd ett färgsnöre och märk lång- och kortsidor eller dra en linje med en rak bräda på samtliga sidor. Ni har då fått fyra streck på bjälklaget som visar var väggblocken ska monteras. Strecken ska synas från insidan när ni monterar väggblocken.

Hörn skruvas
eller spikas ihop
med 5-6 6x100 mm
skruv
eller 100 mm spik

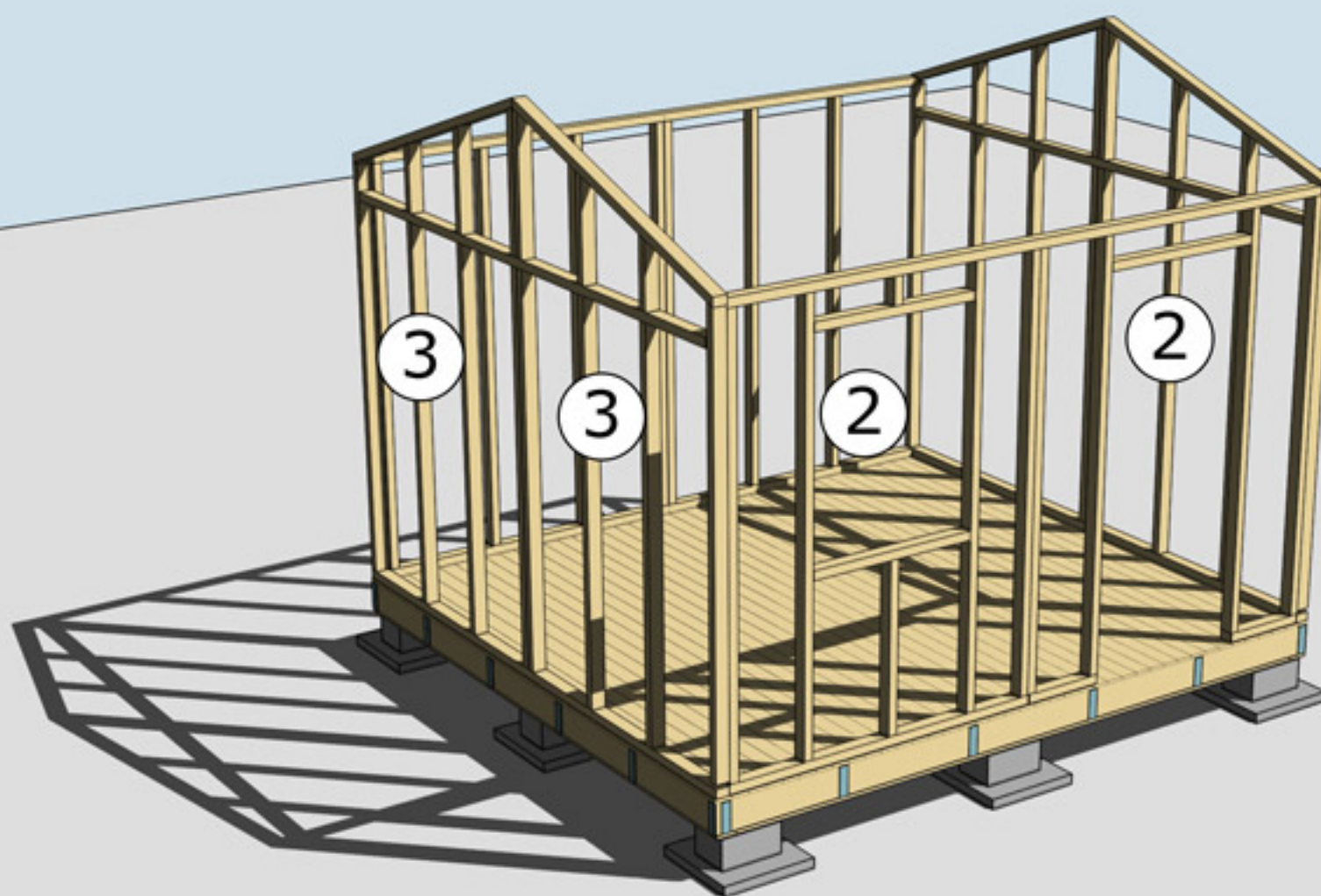
Blocken skruvas
eller spikas ihop
med 5-6 6x80 mm
skruv eller
100 mm spik



Salningar nr 200
spikas på bjälklaget
från hörn till hörn
runt om med 60 cm
mellanrum

Varje väggblock
skruvas i golv
med 3 -4 st 6x100
skruv eller spikas
med 100 mm spik

MONTERING AV VÄGGBLOCK NR 1 OCH 3 SAMT SALNINGAR NR 200
Börja med block nr 3. Fortsätt med 1, osv.

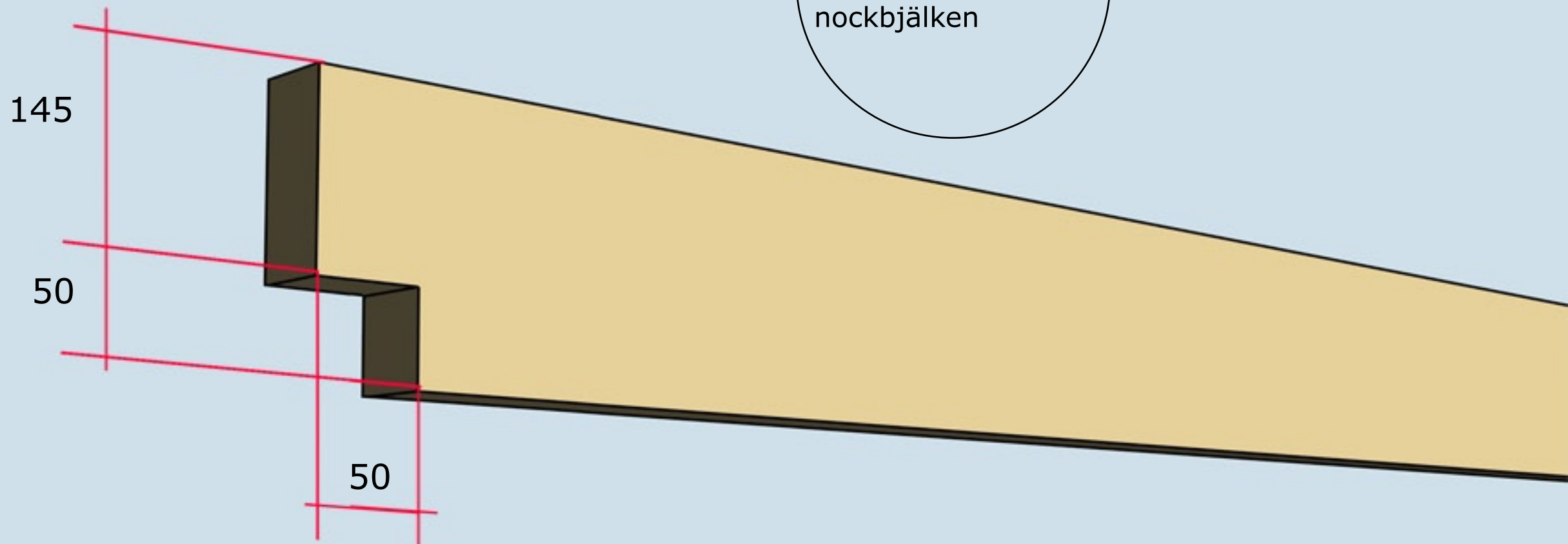


MONTERING AV VÄGGBLOCK 2 OCH 3
Väggblock. Fortsätt med block 2 och 3.



Montering nockbjälke

Kapa ur 50 x 50 mm
i båda ändar av
nockbjälken



Gäller för nockbjälke 45 x 195



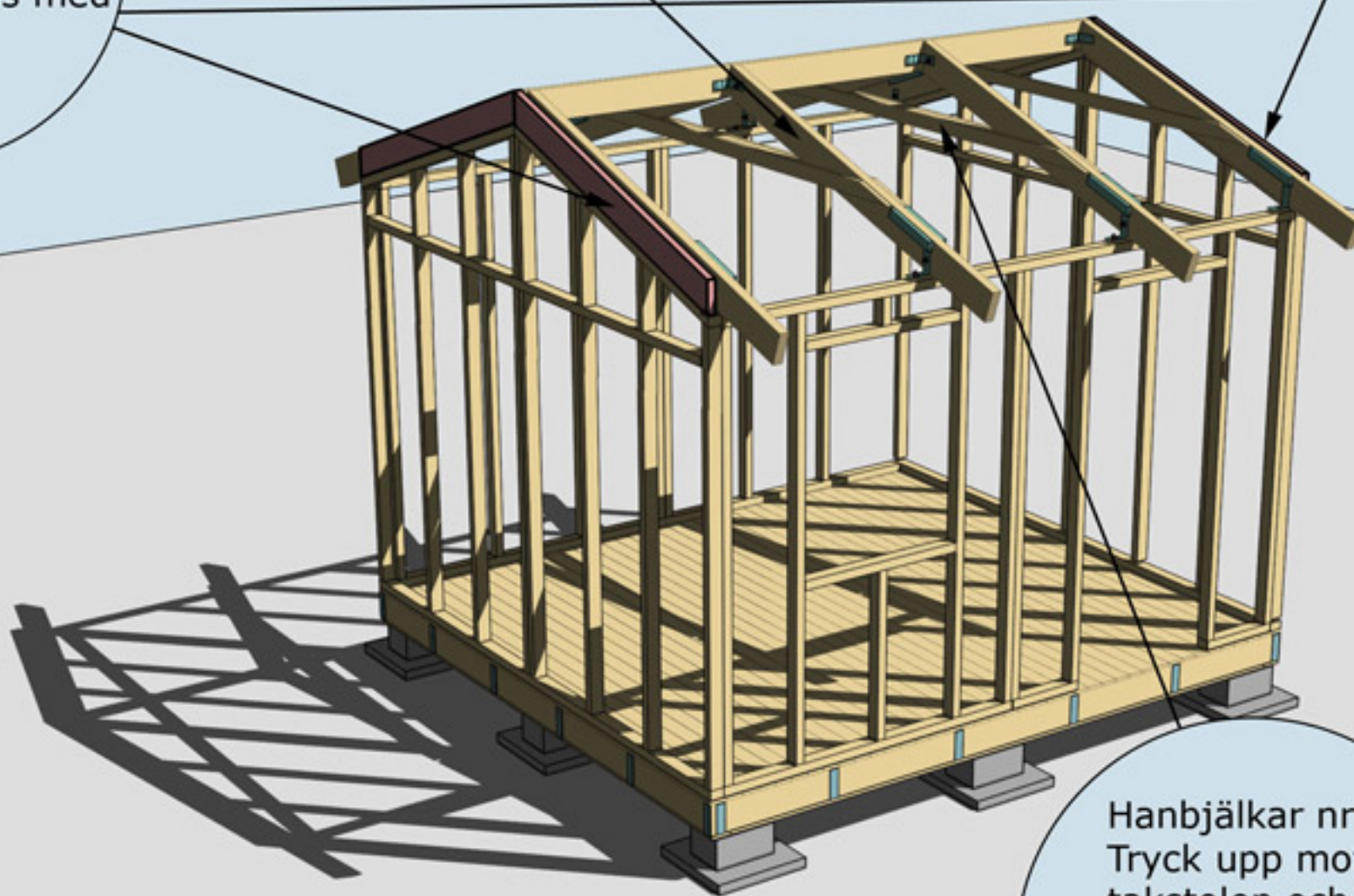


Montering Arholma 10-1-2

Takbjälkar nr 13
4 st

Se även detaljer
på nästa sida

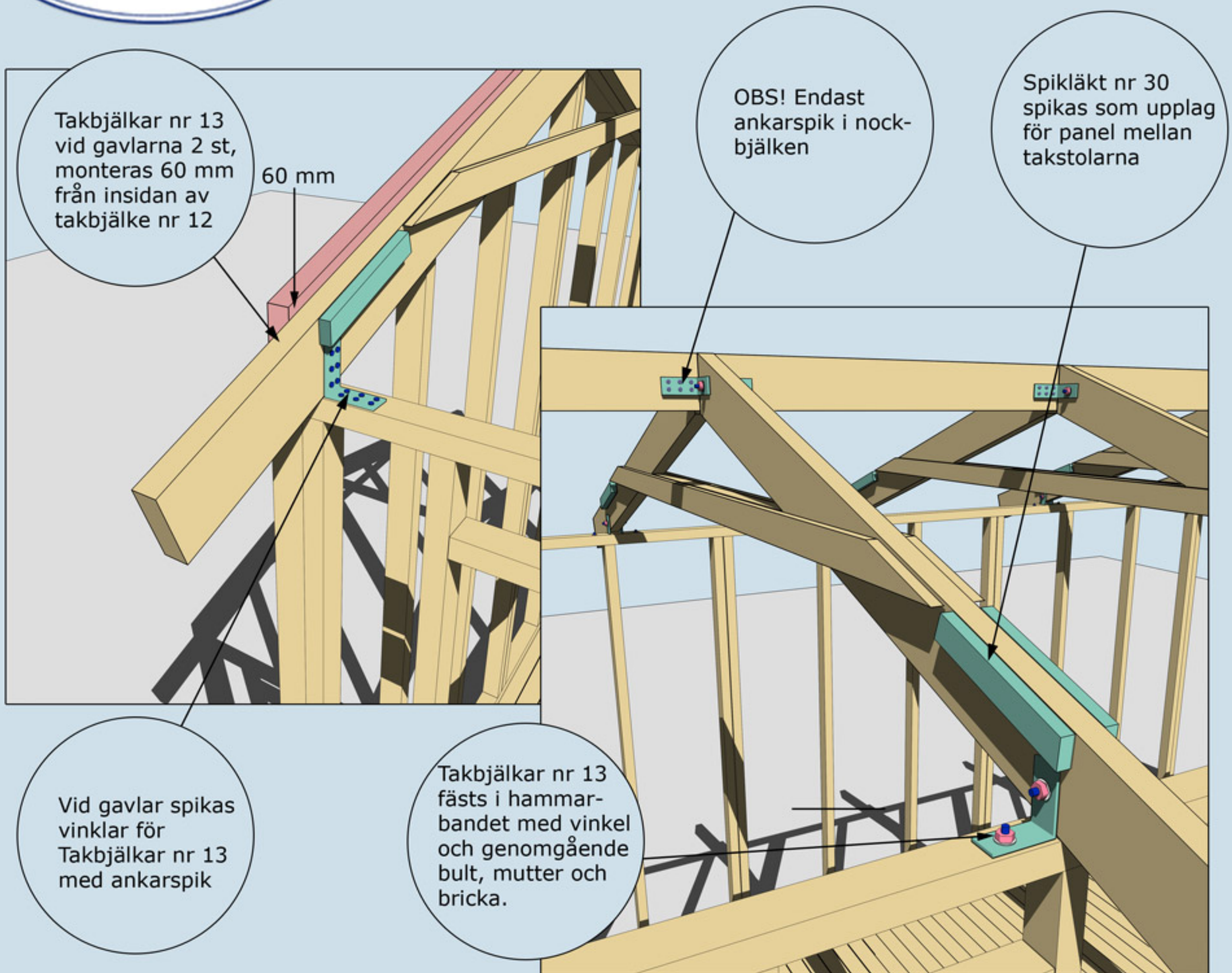
Takbjälkar nr 12
2 st monteras i
ytterkant jäms med
stommen



Hanbjälkar nr 33.
Tryck upp mot
takstolen och väg
av med vattpass.
Spikas med 6-8
75 mm spik från
båda sidor

MONTERING AV TAKBJÄLKAR NR 12 OCH 13 SAMT VINKLAR VID TAKBJÄLKAR

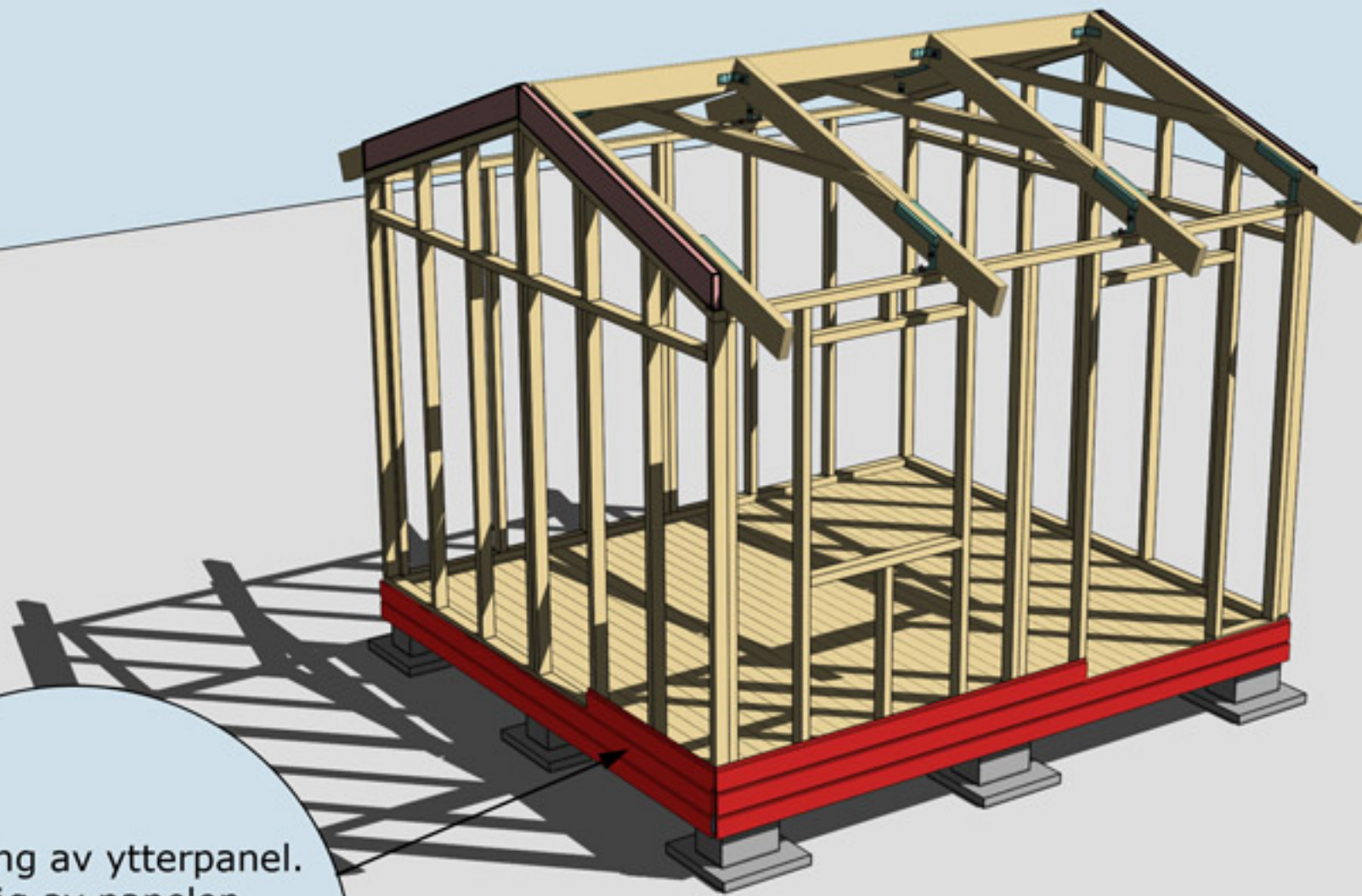
TRÄHUSET Montering Arholma



MONTERING AV TAKBJÄLKAR NR 12 OCH 13 SAMT VINKLAR VID TAKBJÄLKAR OCH SPIKLÄKT NR 30



Montering Arholma 10-1-2



Montering av ytterpanel.
OBS! Väg av panelen
noggrant med vattpass
runt om på alla väggsidor
för att undvika
höjdskillnader.

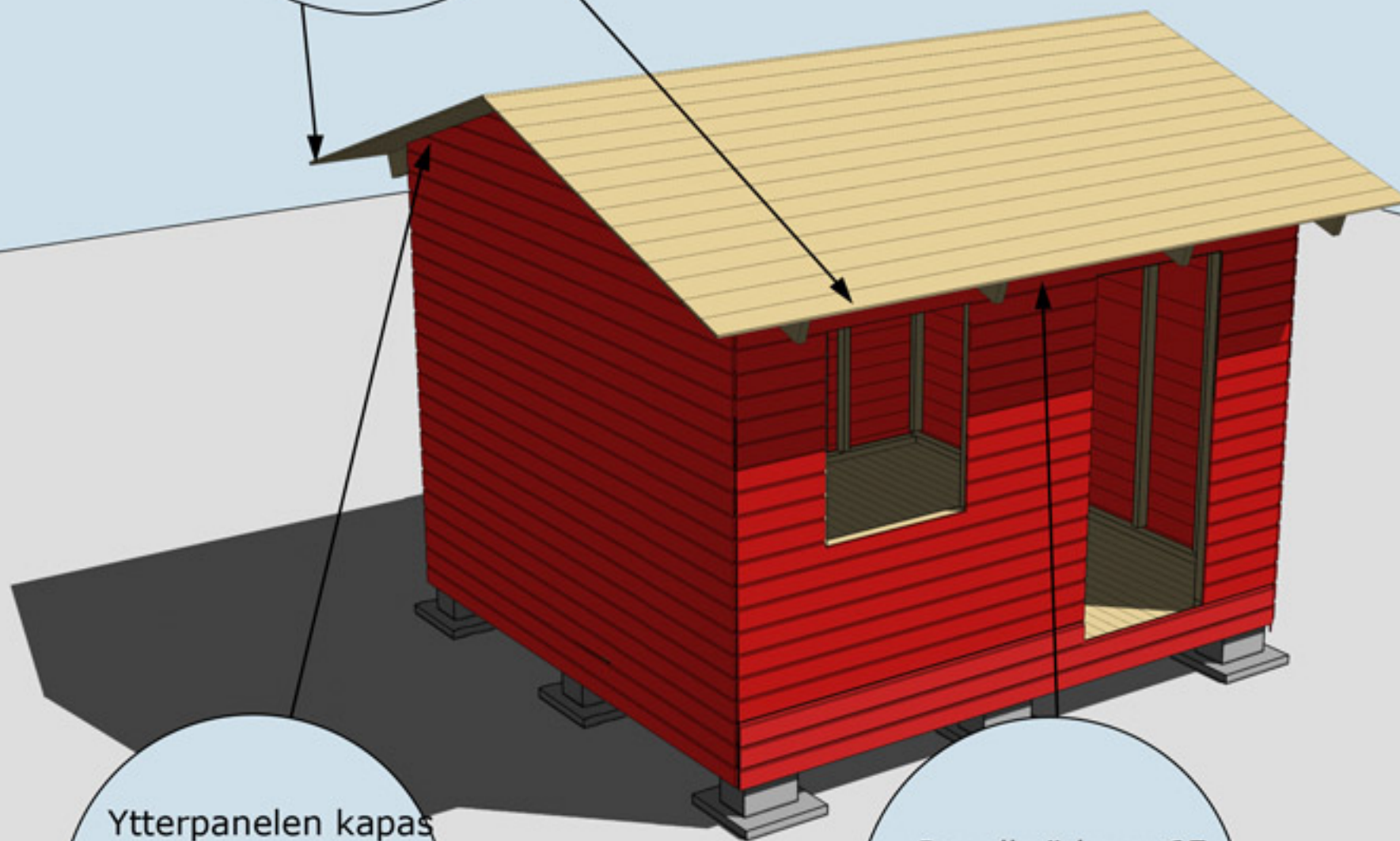
MONTERING AV YTTERPANEL





Montering Arholma 10-1

Takbräda nr 4
2 st, Börja med
dessa takbrädor
och gå uppåt.
Takbrädorna ska
hänga ut ca
30 mm utanför
takbjälken.



Ytterpanelen kapas
i överkant av
takbjälke nr 12
innan takbrädorna
spikas

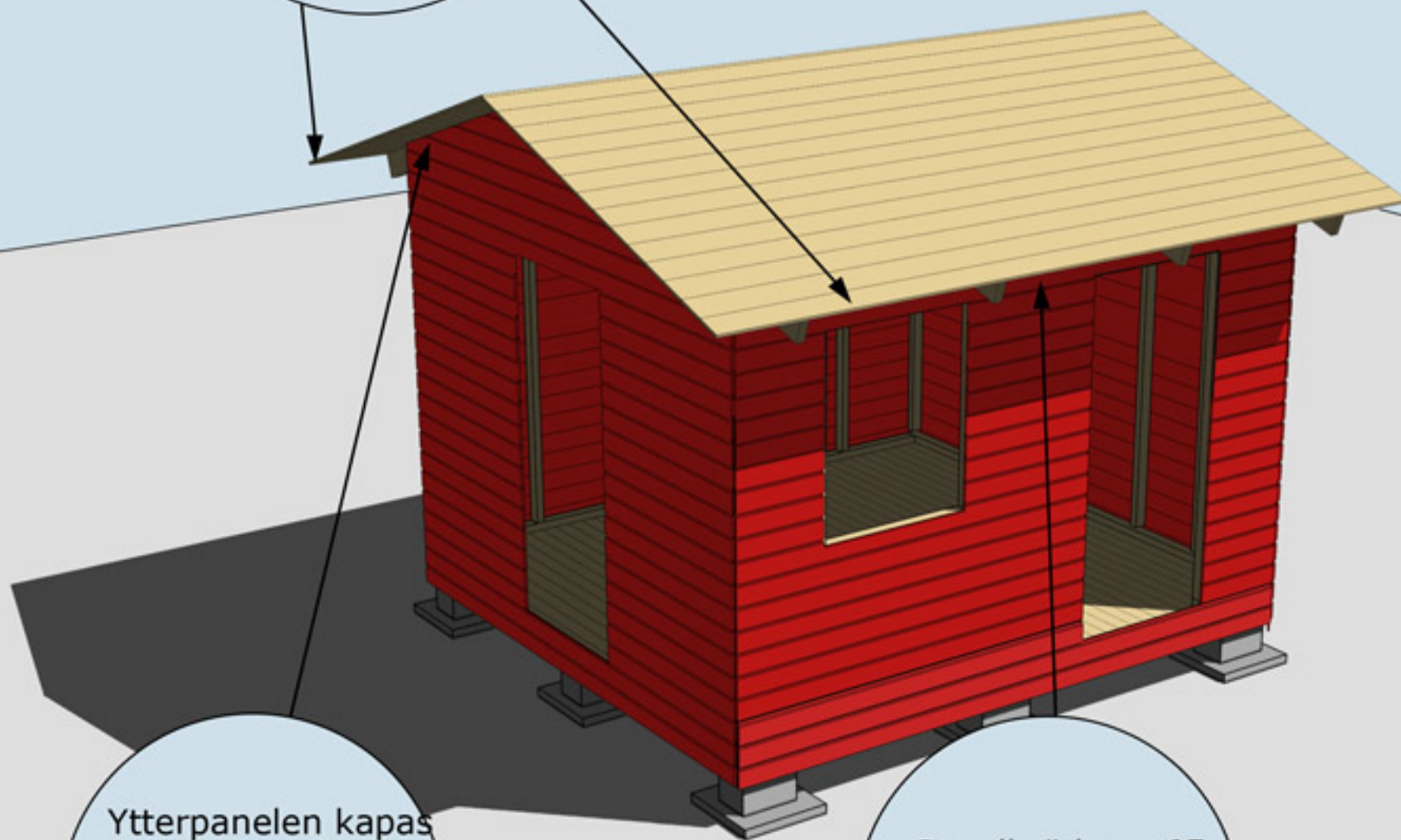
Panelbräda nr 65
monteras mellan
takbjälkarna

MONTERING YTTERPANEL, PANELBRÄDA 65 OCH TAKBRÄDOR



Montering Arholma 10-2

Takbräda nr 4
2 st, Börja med
dessa takbrädor
och gå uppåt.
Takbrädorna ska
hänga ut ca
30 mm utanför
takbjälken.

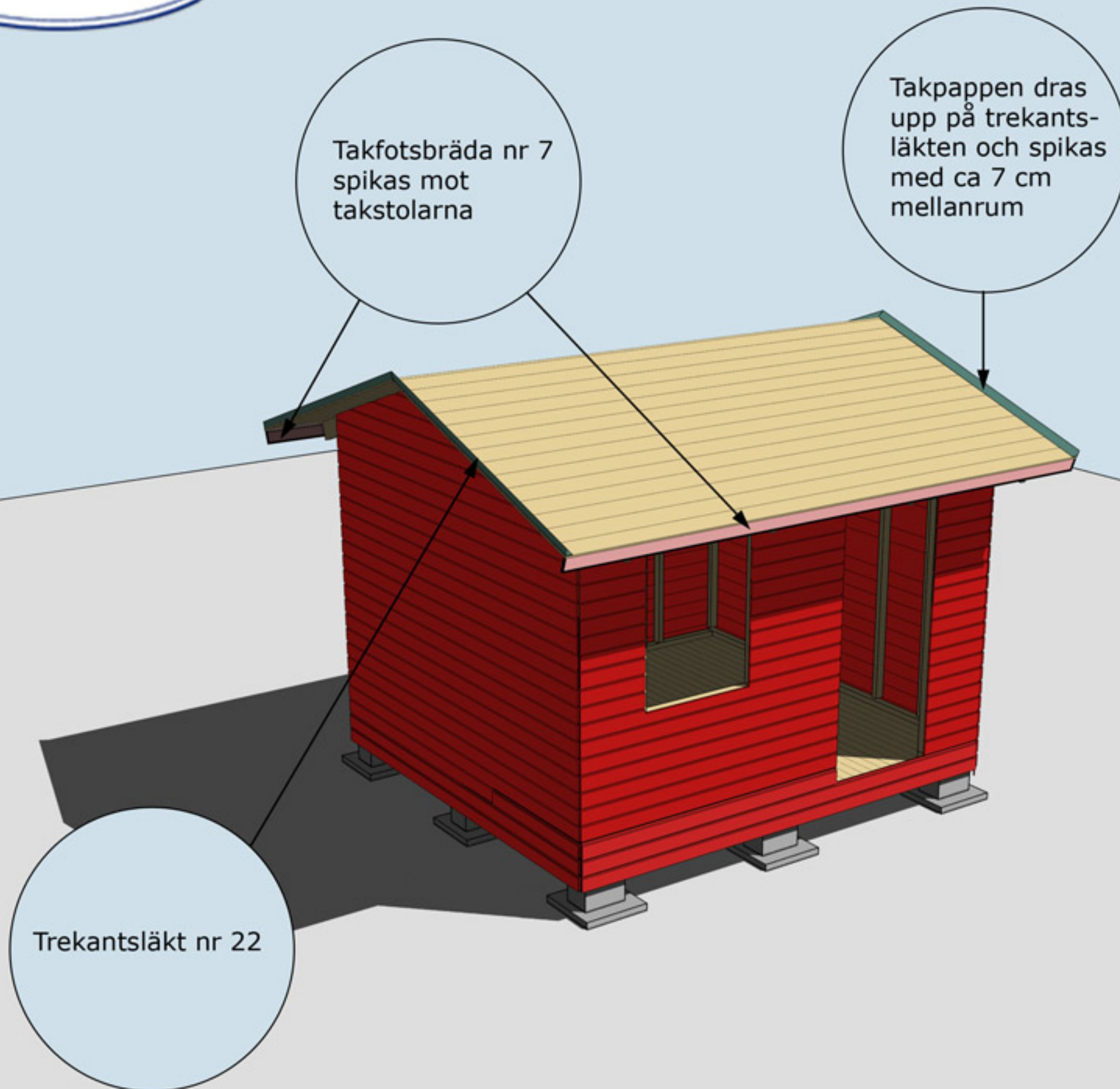


Ytterpanelen kapas
i överkant av
takbjälke nr 12
innan takbrädorna
spikas

Panelbräda nr 65
monteras mellan
takbjälkarna

MONTERING YTTERPANEL, PANELBRÄDA 65 OCH TAKBRÄDOR

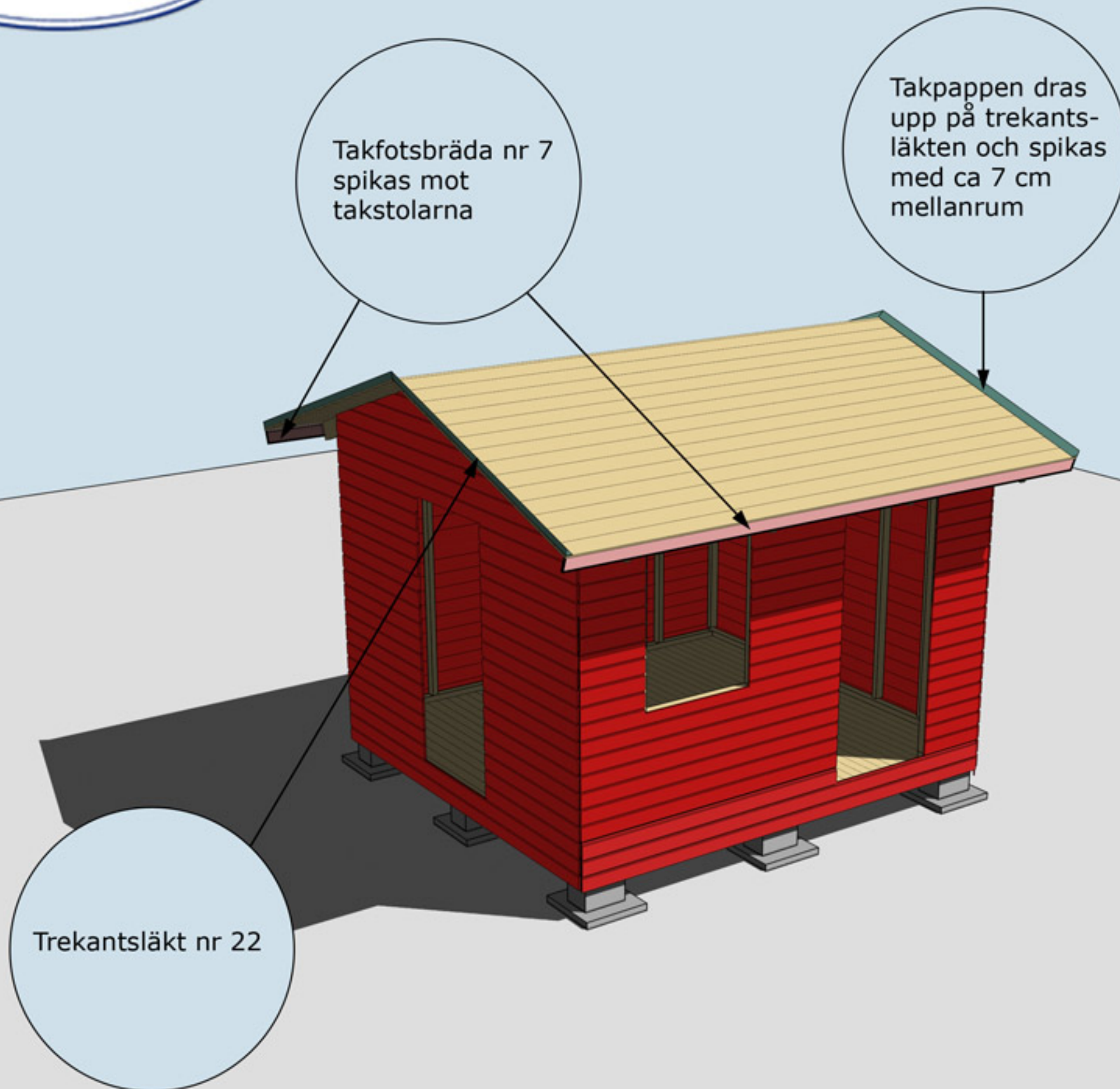
Montering Arholma 10-1



MONTERING AV TAKFOTSBRÄDA NR 7 OCH TREKANTSLÄKT NR 22



Montering Arholma 10-2



MONTERING AV TAKFOTSBRÄDA NR 7 OCH TREKANTSLÄKT NR 22





Montering Arholma 10-1

Valfri placering
av runt fönster

Vattbräda nr 55
spikas med ca 15
mm överhäng på
vindskivor nr 66.
Gäller samtliga
vattbrädor

Vindskivor nr 66
spikas mot trekants-
läkten och tak-
brädorna i framkant
och på sidorna

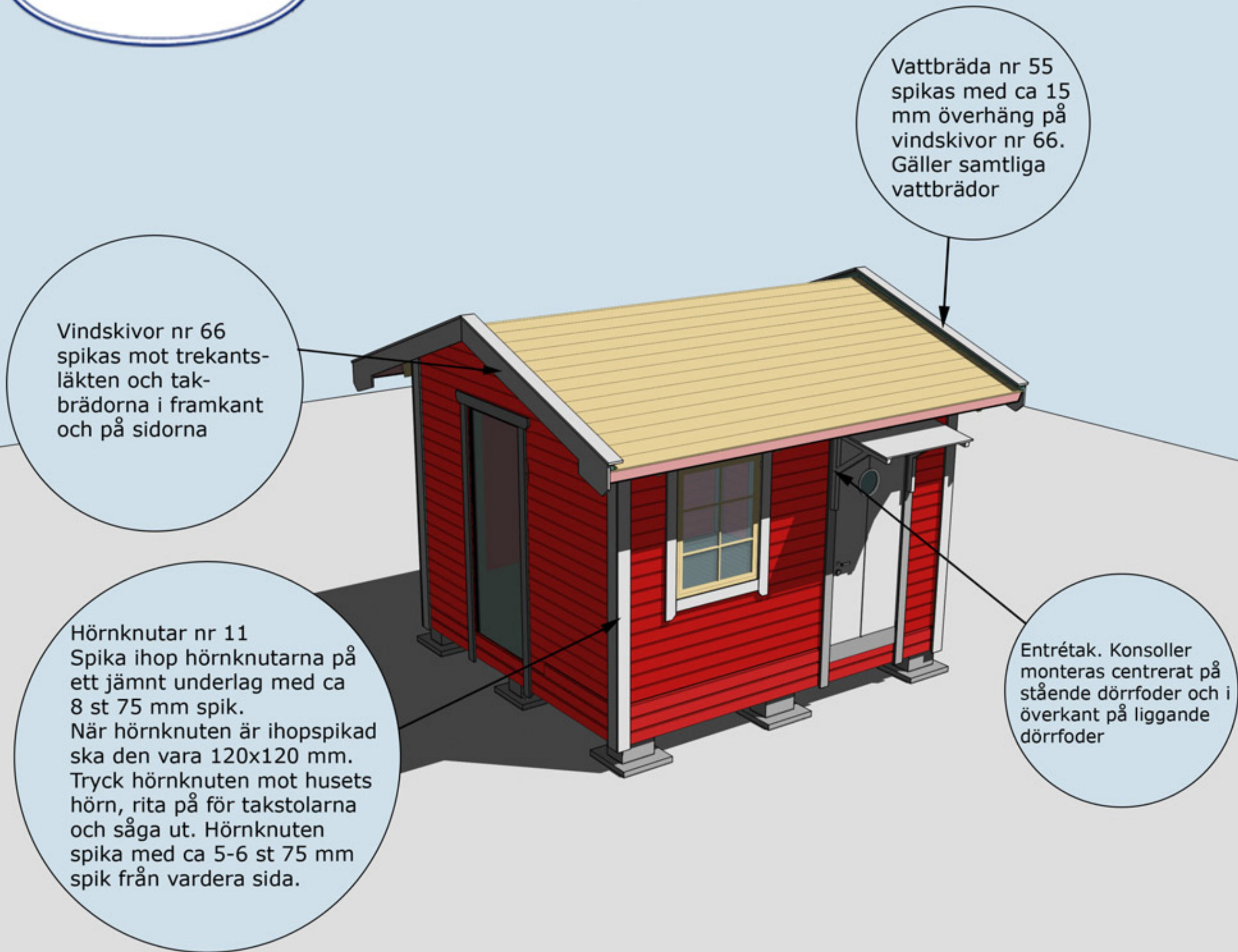
Hörnknutar nr 11
Spika ihop hörnknutarna på
ett jämnt underlag med ca
8 st 75 mm spik.
När hörnknuten är ihopspikad
ska den vara 120x120 mm.
Tryck hörnknuten mot husets
hörn, rita på för takstolarna
och såga ut. Hörnknuten
spika med ca 5-6 st 75 mm
spik från vardera sida.

Entrétak. Konsoller
monteras centrerat på
stående dörrfoder och i
överkant på liggande
dörrfoder

MONTERING AV DÖRRAR, VINDSKIVOR NR 66, VATTBRÄDOR NR 55,
FÖNSTER OCH HÖRNKNUTAR NR 11



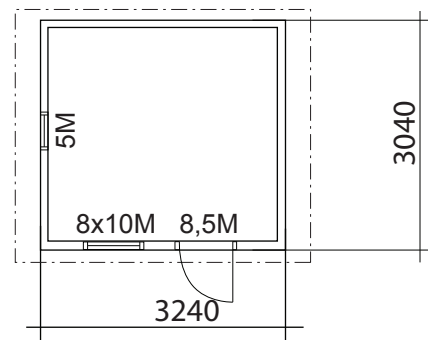
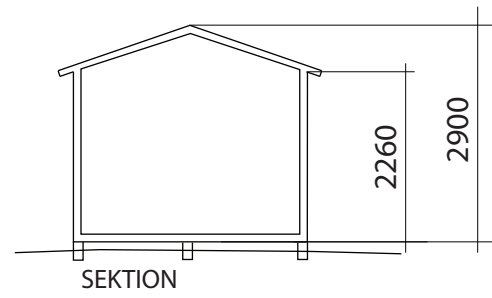
Montering Arholma 10-2



MONTERING AV DÖRRAR, VINDSKIVOR NR 66, VATTBRÄDOR NR 55, FÖNSTER OCH HÖRNKNUTAR NR 11

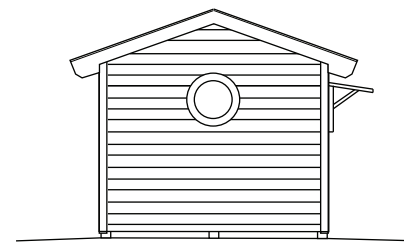
ARHOLMA 10

Taklutning: 19°

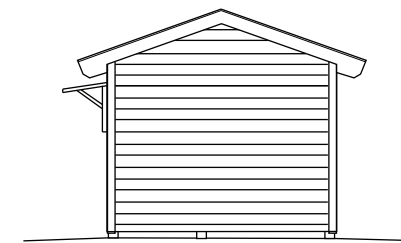


PLAN

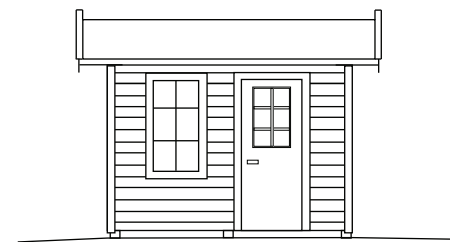
BYGGNADSAREA 10 m²



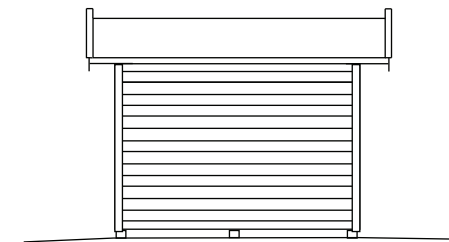
FASAD MOT



FASAD MOT



FASAD MOT



FASAD MOT



BYGGLOVSRITNING ARHOLMA 10

Tel: Mobil:

Fastighetsbeteckning:

Fastighetsadress:

RITAD AV SD

PLAN, SEKTION FASADER SKALA 1:100 A3

2012-02-06