



# Montering Saga 15-7

Skriv ut monteringsanvisningen  
med färgskrivare.



Saga 15-7



Saga 15-7

Finns även med  
fönster som tillval  
Artikelnr 3044



*Trähuset önskar lycka till med stugan, boden ni köpt från Trähuset.*

*Packa upp stugan efter leveransen och kontrollera att allt är med enligt materialspecifikationen.*

*Vid felaktigheter i leveransen gäller konsumentverkets regler.  
[www.konsumentverket.se](http://www.konsumentverket.se)*

*Reklamera därför till Trähuset i enlighet med konsumentverkets regler.  
Om ni reklamera efter denna tid får ni själva hämta eller byta direkt på Trähuset.*

*Ni står själva för transportkostnad till och från Trähuset.*

*Fönster och detaljer ligger i de flesta fall i ett av paketen med väggblock eller separat i ett dörrpaket med dörrar och fönster.*

*Att tänka på:*

*1 Läs monteringsanvisningen noga innan ni ringer eller mejlar era frågor.*

*2 Materialet ska skyddas från sol och regn och läggas plant och jämnt vid ompackning.*

*3 Dörrar ska ligga plant eller stå mot ett jämnt underlag, så att de inte blir skeva eller slår sig.*

*4 Rådgör med den brädgård eller det byggvaruhus där ni köpt stugan om typ av takpapp eller takmaterial till er stuga.*

*Verktyg ni bör ha för att montera er stuga:*

*Vattenpass, hammare, fogsvans, vinkelhake, stämjärn, färgsnöre, skruvdragare, koben yxa och slägga.*

*Trähuset reserverar sig för eventuella tryckfel.*

## Materialspecifikation

Saga-15-7

### Antal Typ Block

10 Väggblock

### Material som ligger i blocken

- 2 Vingar till vindskivor
- 2 Reglar nr 33 Stöd för takbjälkarna

### Tillbehörspaket

- 2 Bjälklag nr 1 244 cm
- 5 Bjälklag nr 2 371,2 cm
- 1 Bärlina nr 21
- 4 Takbjälkar nr 13 650 cm
- 1 Takbjälke nr 33. Monteras utanpå takbjälkarna nr 13 på vänstra sidan.
- 1 Pkt vindskivor nr 66
- 1 Pkt vattbrädor nr 55
- 1 Pkt hörnknutar nr 11
- 1 Pkt reglar till mellanvägg. Nr 22, 33
- 46 Golv 244 cm
- 80 Tak 300 cm
- 3 Trekantsläkt nr 22 ca 420 cm
- 9 Brädor nr 20 Spikas under och över dörr 191 cm kapas in på plats
- 2 Brädor nr 7 takfotsbräda
- 2 Reglar nr 44 takfotsregel
- 2 Reglar nr 20 ovan dörrar 160+79,5 cm
- 2 Stolpar. Längdkapas på plats.

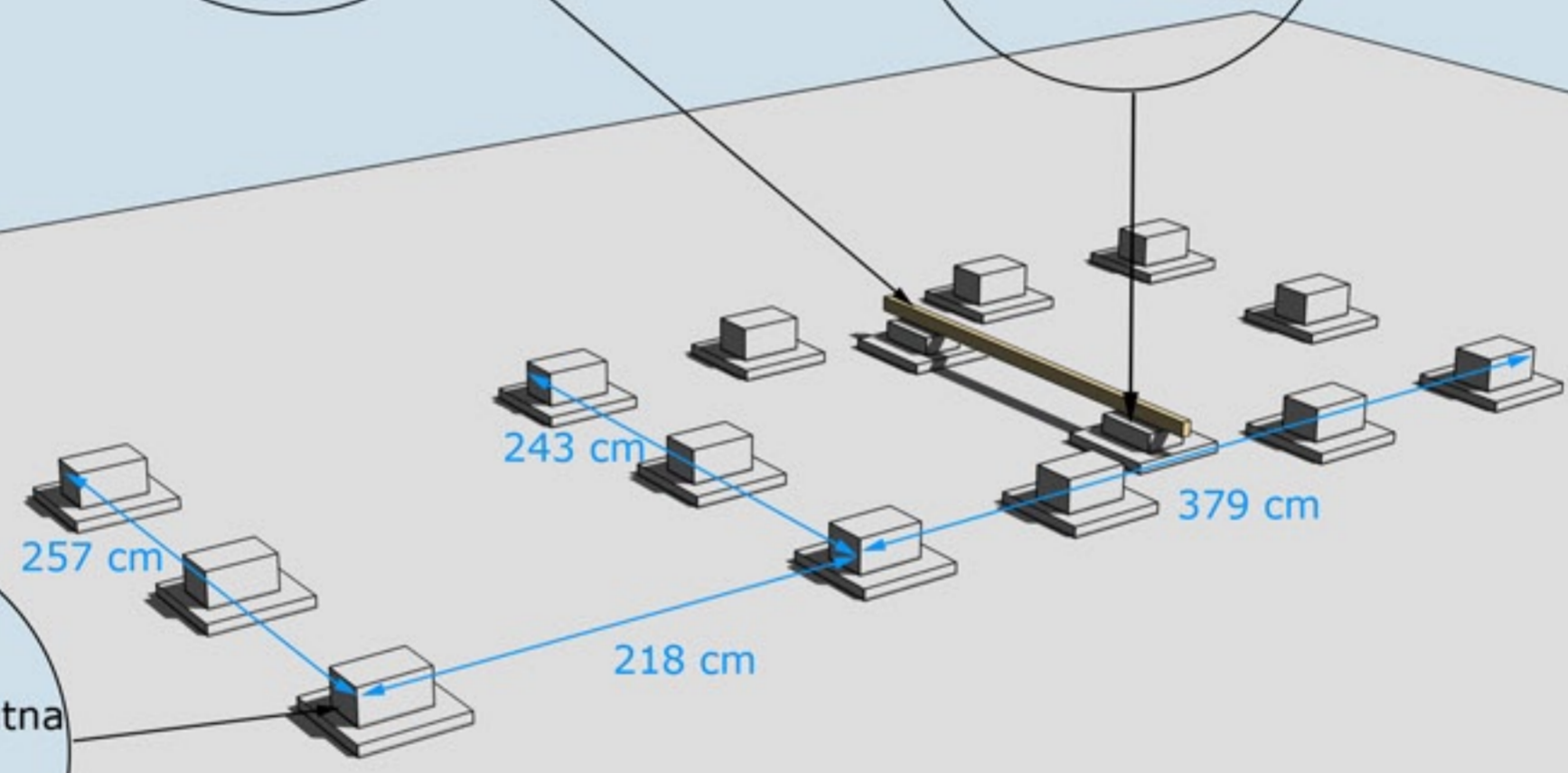
### Packas separat vid leverans

- 1 Pardörr 160x185-Spröjs
- 1 Enkeldörr 80x185-Spröja Vänster
- 1 Paket foder till 2st dörrar
- 4 Skruv till karm 6x100mm

Bärlina nr 21, 1 st

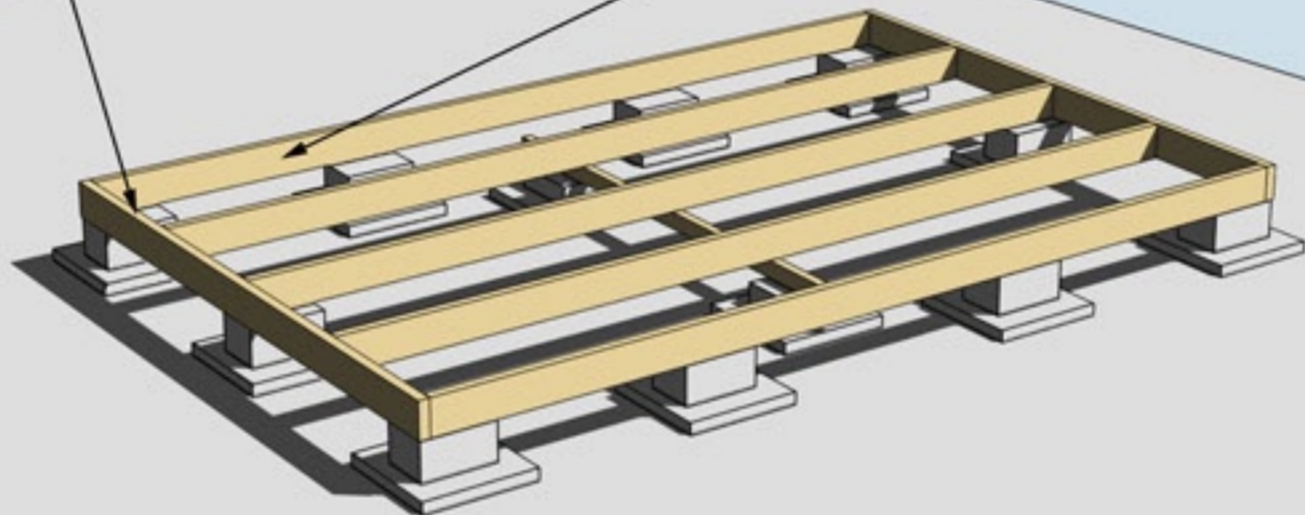
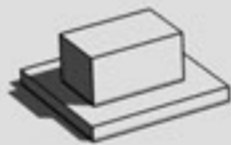
Plintar under bärlina 70 mm lägre än övriga

Plintar under stolpar är förskjutna för att ligga centrerat under stolparna



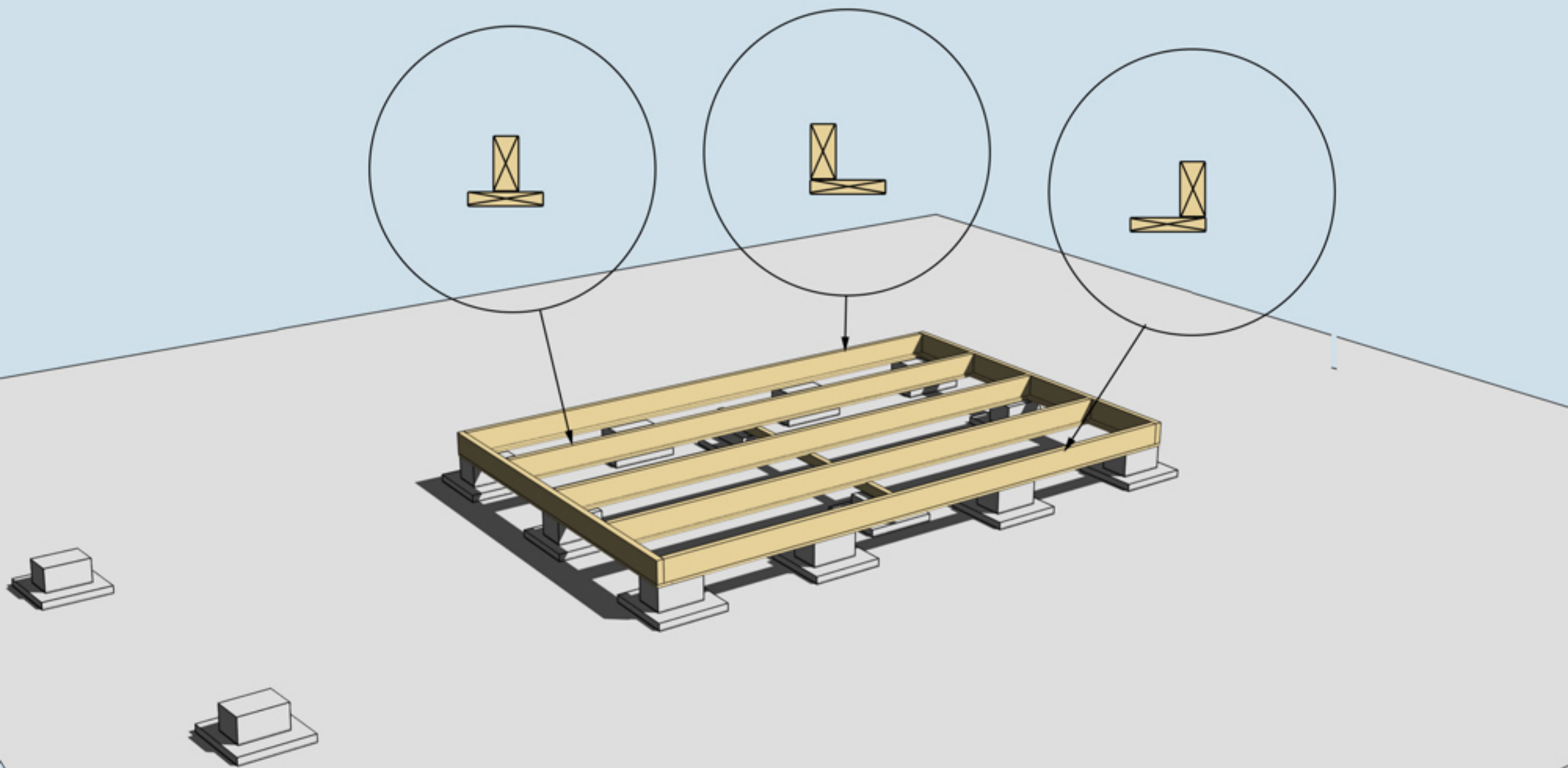
Golvbjälke nr 1, 2 st

Golvbjälke nr 2, 5 st



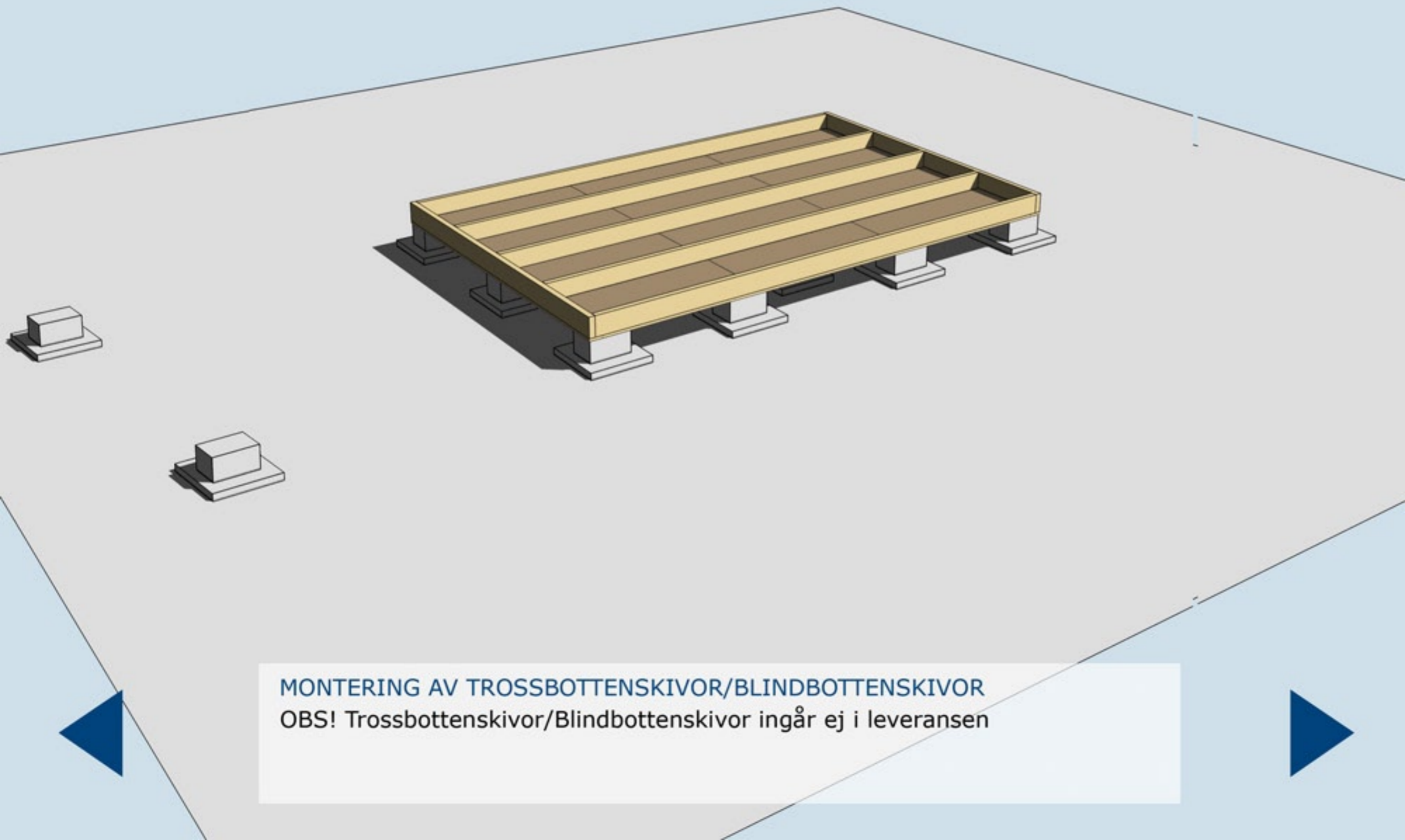
MONTERING AV BJÄLKLAG NR 1 OCH 2



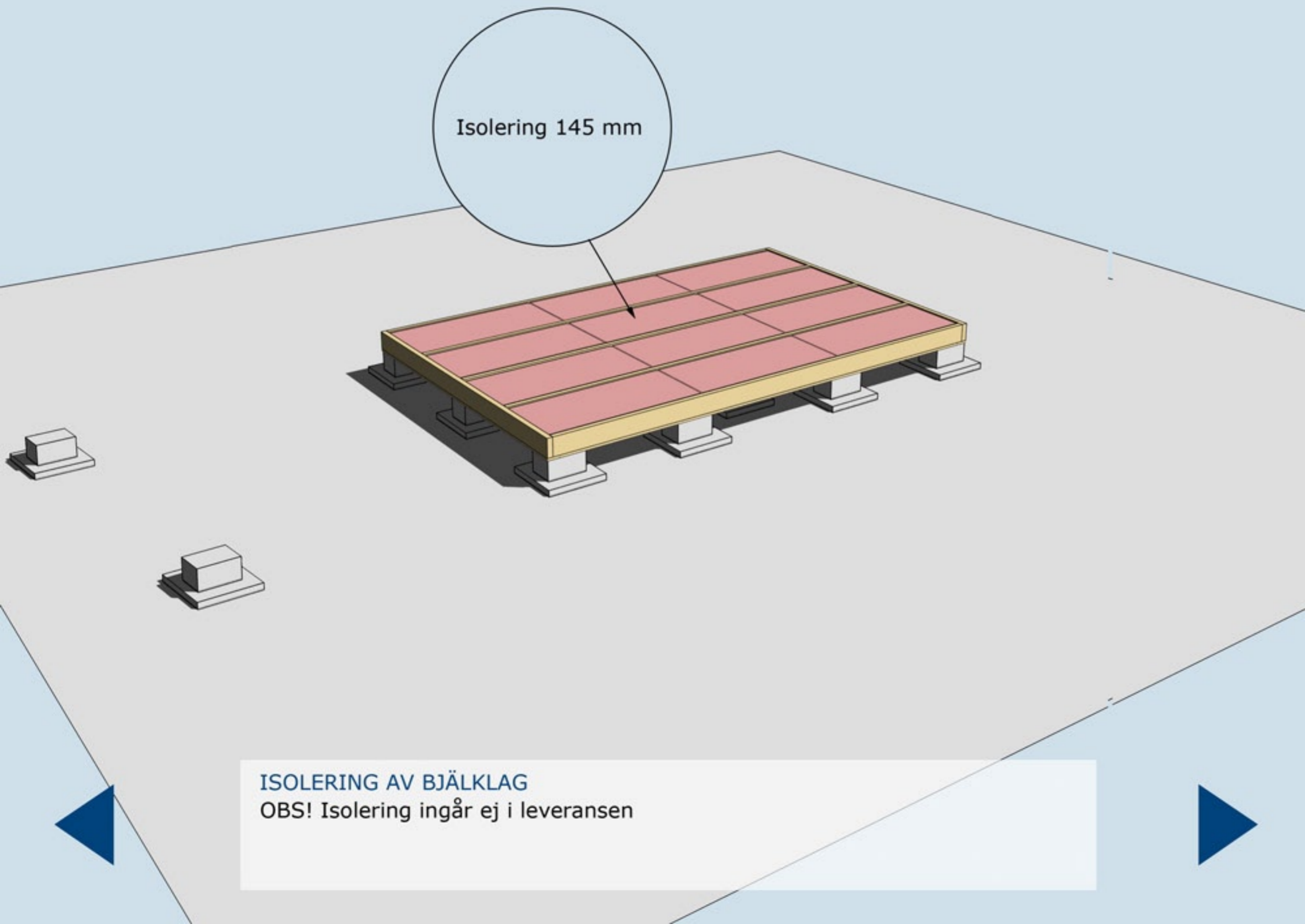


MONTERING AV UNDERSLAG. OBS, Underslagsbrädor ingår ej

Underslag golvbjälke spikas centrerat på golvbjälkarna i mitten  
Underslag golvbjälke spikas i ytterkant på golvbjälkarna ytterst



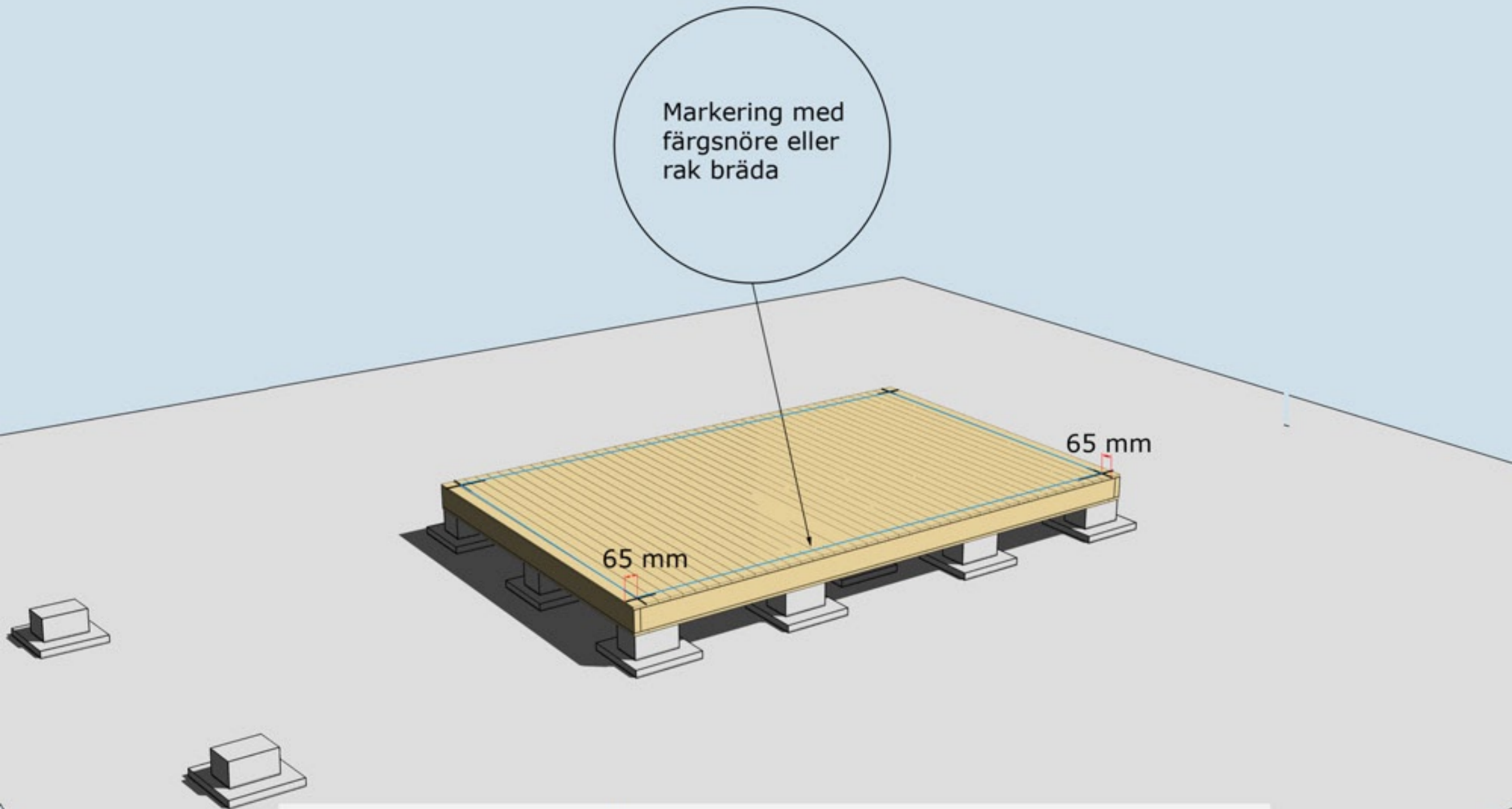
MONTERING AV TROSSBOTTENSKIVOR/BLINDBOTTENSKIVOR  
OBS! Trossbottensskivor/Blindbottensskivor ingår ej i leveransen



Isolering 145 mm

ISOLERING AV BJÄLKLÄG  
OBS! Isolering ingår ej i leveransen

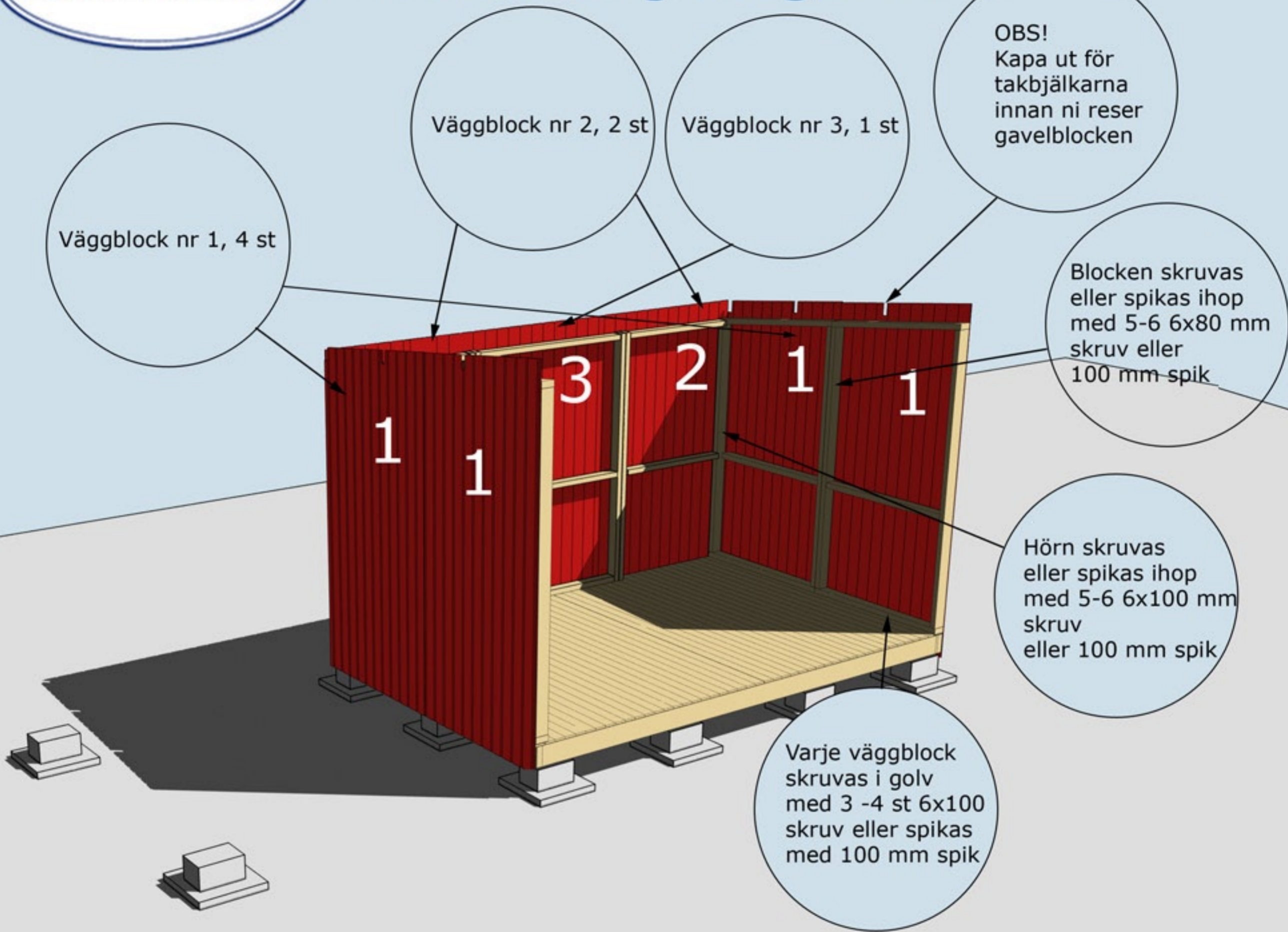




## MONTERING AV GOLVBRÄDOR

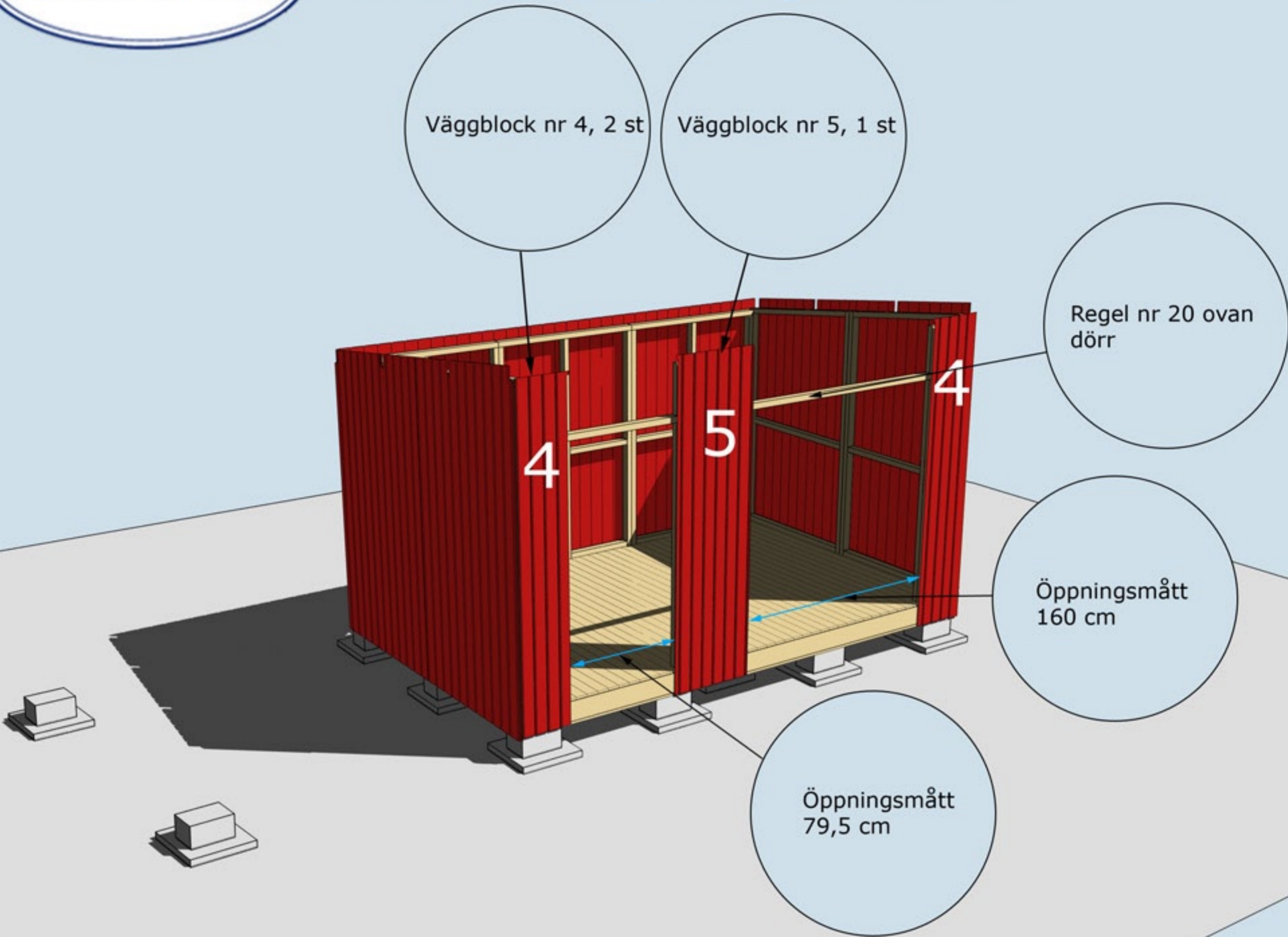
Golvbrädor monteras med den skrovliga sidan uppåt. Den planade släta sidan nedåt. Golvbrädorna spikas med 1 spik per bjälke = 5 spik per golvbräda.

Dra ett streck i varje hörn 65 mm in från bjälklagets kant. Två streck i varje hörn. Gör likadant på resterande tre hörn. Ni får då ett kors. Använd ett färgsnöre och märk lång- och kortsidor eller dra en linje med en rak bräda på samtliga sidor. Ni har då fått fyra streck på bjälklaget som visar var väggblocken ska monteras. Strecken ska synas från insidan när ni monterar väggblocken.

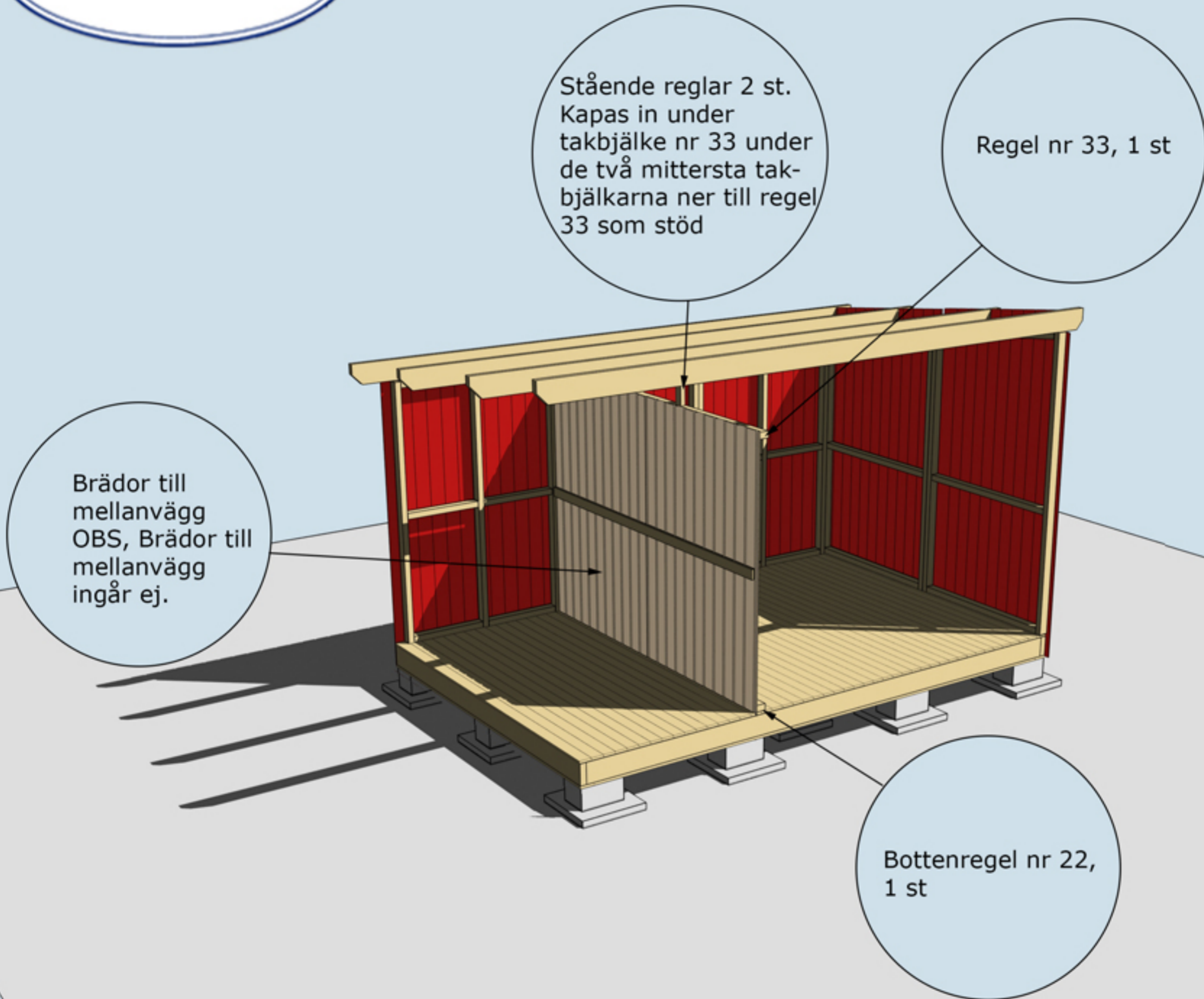


MONTERING AV VÄGGBLOCK NR 1,2 OCH 3

Börja med block nr 1. Fortsätt med 2, 3, 2 osv.



MONTERING AV VÄGGBLOCK 4 OCH 5 SAMT REGEL Nr 20  
Väggblock. Fortsätt med block 4, 5, 4.



### MONTERING AV MELLANVÄGG. REGEL NR 22 och 33

Mellanväggen kan monteras när stugan är färdig. På bilden är tak och väggar borta för att visa innervägg.

Takbjälkar nr 13,  
4 st.

Skruva eller spika  
fast takbjälkar nr 13  
underifrån genom bjälken  
med 6x80-skruv eller  
100 mm spik efter ni har  
spikat fast panelbrädorna  
i takbjälken. 4 st i  
varje fack

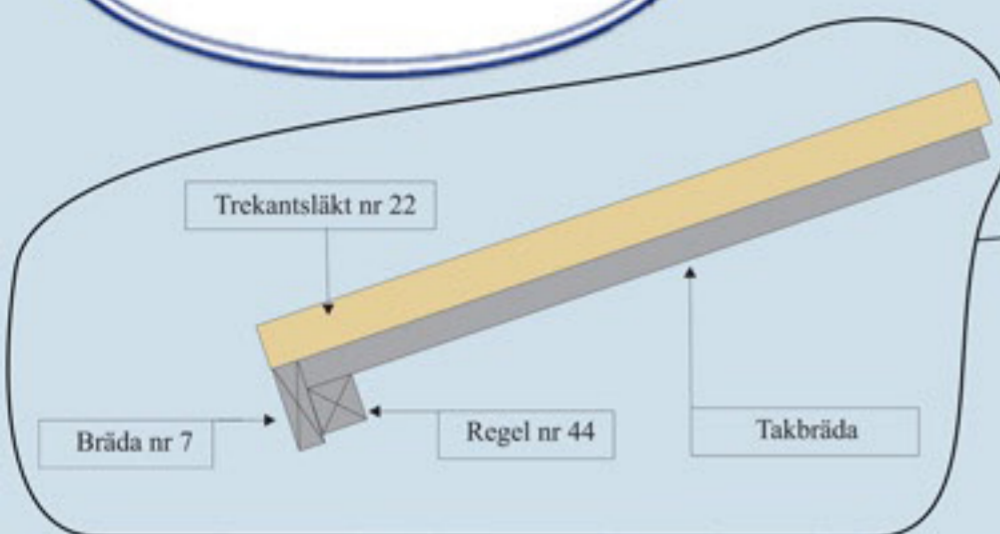
Borra eller såga upp  
två hål för ventiler  
100 mm på bägge  
gavlarna.

Bjälke nr 33 spikas  
eller skruvas utanpå  
takbjälkarna nr 13

Bräda nr 20 ovan  
och under dörr

Spika varje bräda med  
en 60 mm spik i tak-  
bjälkarna nr 13 på  
fram- och baksidan

MONTERING AV TAKBJÄLKAR NR 13 OCH 33 SAMT BRÄDA 20



Regel nr 44 spikas under taket jäms med takbrädorna. Spikas i varje takbräda på ovansidan

Bräda nr 7 spikas utanpå Regel nr 44 och takbrädorna

Takpappen dras upp på trekantsläkten och spikas med ca 7 cm mellanrum



MONTERING AV TAKBRÄDOR, REGEL NR 44, BRÄDA NR 7 OCH TREKANTSLÄKT NR 22



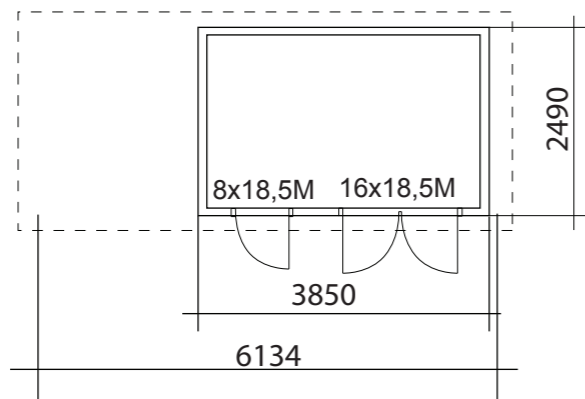
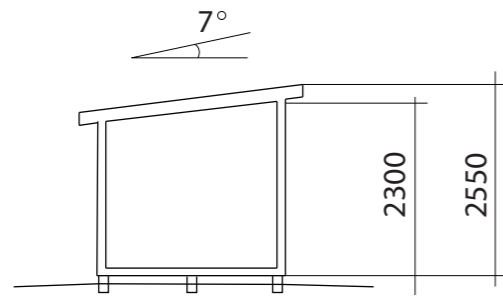
Vattbräda nr 55 spikas med ca 15 mm överhäng på vindskivor nr 66. Gäller samtliga vattbrädor

Vindskivor nr 66 spikas mot trekantsläkten och takbrädorna i framkant och på sidorna

Hörnknutar nr 11  
Spika ihop hörnknutarna på ett jämnt underlag med ca 8 st 75 mm spik.  
När hörnknuten är ihospikad ska den vara 120x120 mm. Tryck hörnknuten mot husets hörn, rita på för takstolarna och såga ut. Hörnknuten spika med ca 5-6 st 75 mm spik från vardera sida.

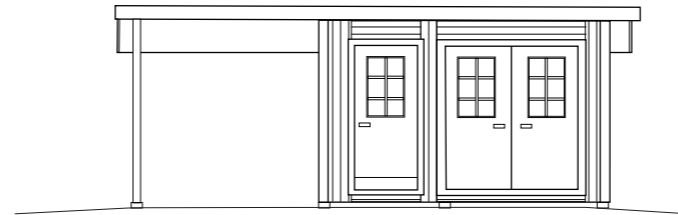
Valfri placering av fönster. Ställ karmen på insidan. Skruva eller spika fast den. Borra ett hål i varje hörn (10 mm borr). Dra streck från hål till hål och såga upp utifrån med sticksåg. Montera fönster och foder

MONTERING AV DÖRRAR, VINDSKIVOR NR 66, VATTBRÄDOR NR 55, OCH HÖRNKNUTAR NR 11

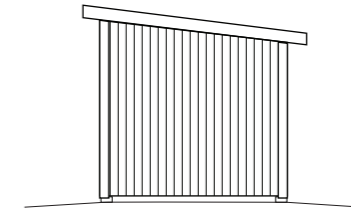


BYGGNADSAREA 15 m<sup>2</sup>

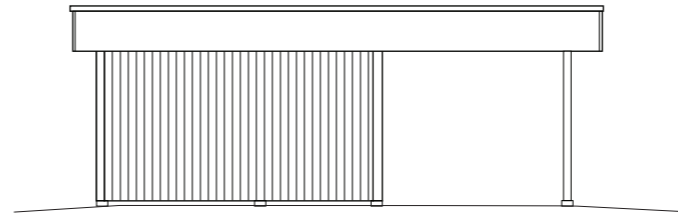
Fasadkulör:



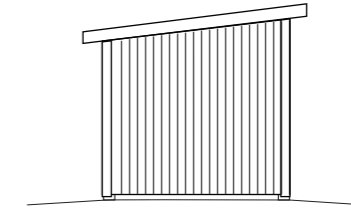
Fasad mot:



Fasad mot:



Fasad mot:



Fasad mot:



RITAD AV SD

2012-02-05

BYGGLOVSRITNING Saga 15-7

Tel: Mobil:

Fastighetsbeteckning:

Fastighetsadress:

PLAN, SEKTION FASADER SKALA 1:100 A3