



Montering Arholma 20



Arholma 20



Trähuset önskar lycka till med stugan, boden ni köpt från Trähuset.

Packa upp stugan efter leveransen och kontrollera att allt är med enligt materialspecifikationen.

*Vid felaktigheter i leveransen gäller konsumentverkets regler.
www.konsumentverket.se*

*Reklamera därför till Trähuset i enlighet med konsumentverkets regler.
Om ni reklamera efter denna tid får ni själva hämta eller byta direkt på Trähuset.*

Ni står själva för transportkostnad till och från Trähuset.

Fönster och detaljer ligger i de flesta fall i ett av paketen med väggblock eller separat i ett dörrpaket med dörrar och fönster.

Att tänka på:

1 Läs monteringsanvisningen noga innan ni ringer eller mejlar era frågor.

2 Materialet ska skyddas från sol och regn och läggas plant och jämnt vid ompackning.

3 Dörrar ska ligga plant eller stå mot ett jämnt underlag, så att de inte blir skeva eller slår sig.

4 Rådgör med den brädgård eller det byggvaruhus där ni köpt stugan om typ av takpapp eller takmaterial till er stuga.

Verktyg ni bör ha för att montera er stuga:

Vattenpass, hammare, fogsvans, vinkelhake, stämjärn, färgsnöre, skruvdragare, koben yxa och slägga.

Trähuset reserverar sig för eventuella tryckfel.

Materialspecifikation

Arholma-20

Antal Typ Block

- 11 Väggblock
- 1 Glasskiva till ytterdörr
- 2 Konsoller+franskträskruv 4st160mm+bricka+4st skruv till glasskivan
- 12 Nr 65 paneler mellan takstolar

1 Kartong med beslag skruv, mm

- Skruv100, 80mm 1pkt. Ankarspik 1pkt.
- Vinklar 48st stora. Bult 48st 10x70mm+mutter och bricka.
- 10 Träslanor till skjutparti och för utsalning av bjälklag 10st nr 200

Tillbehörspaket 1

- 2 Bjälklag nr 1 300 cm
- 6 Bjälklag nr 2 650 cm
- 2 Bärlina nr 21
- 14 Takstolar nr 13
- 4 Takbjälkar nr 12 monteras ovanpå gavlarna
- 94 300,0 cm ytterpanel till gavlar sida fram och bak
- 44 489,0 cm ytterpanel till sida fram och bak
- 4 Takbrädor nr 4 börja med dessa brädor när taket spikas 364 cm
- 1 Pkt vindskivor nr 66
- 1 Pkt vattbrädor nr 55
- 1 Pkt hörnknutar nr 11
- 4 Trekantsläkt nr 22 ca 230 cm
- 7 Hanbjälkar nr 33 till takstolarna.
- 1 Pkt foder till 1st dörr, 2st fönster och 1st glasparti
- 4 Fotbräda nr 7 spikas mot takstolarna ca 400 cm

Tillbehörspaket 2

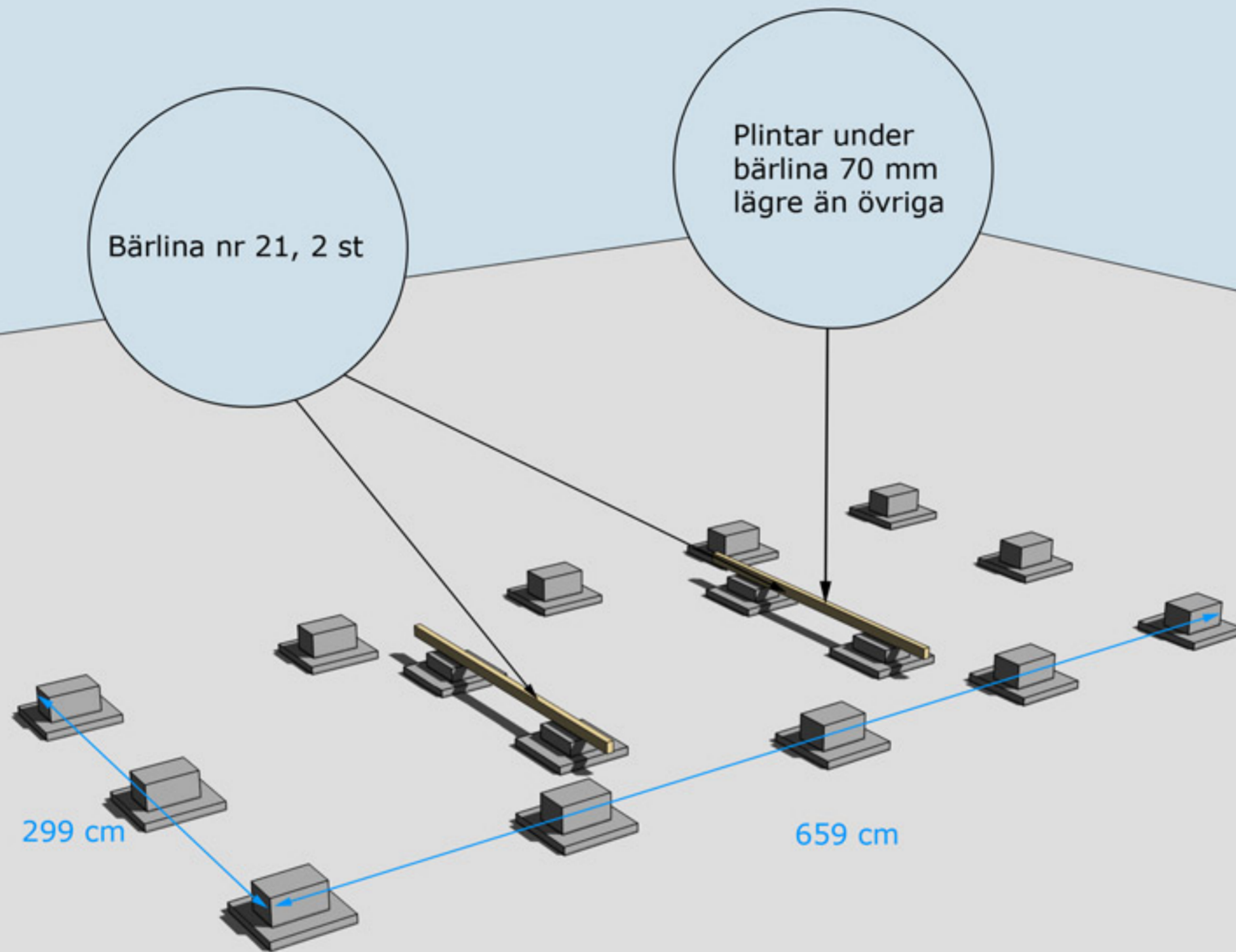
- 80 Golv 300 cm
- 100 Tak 364 cm

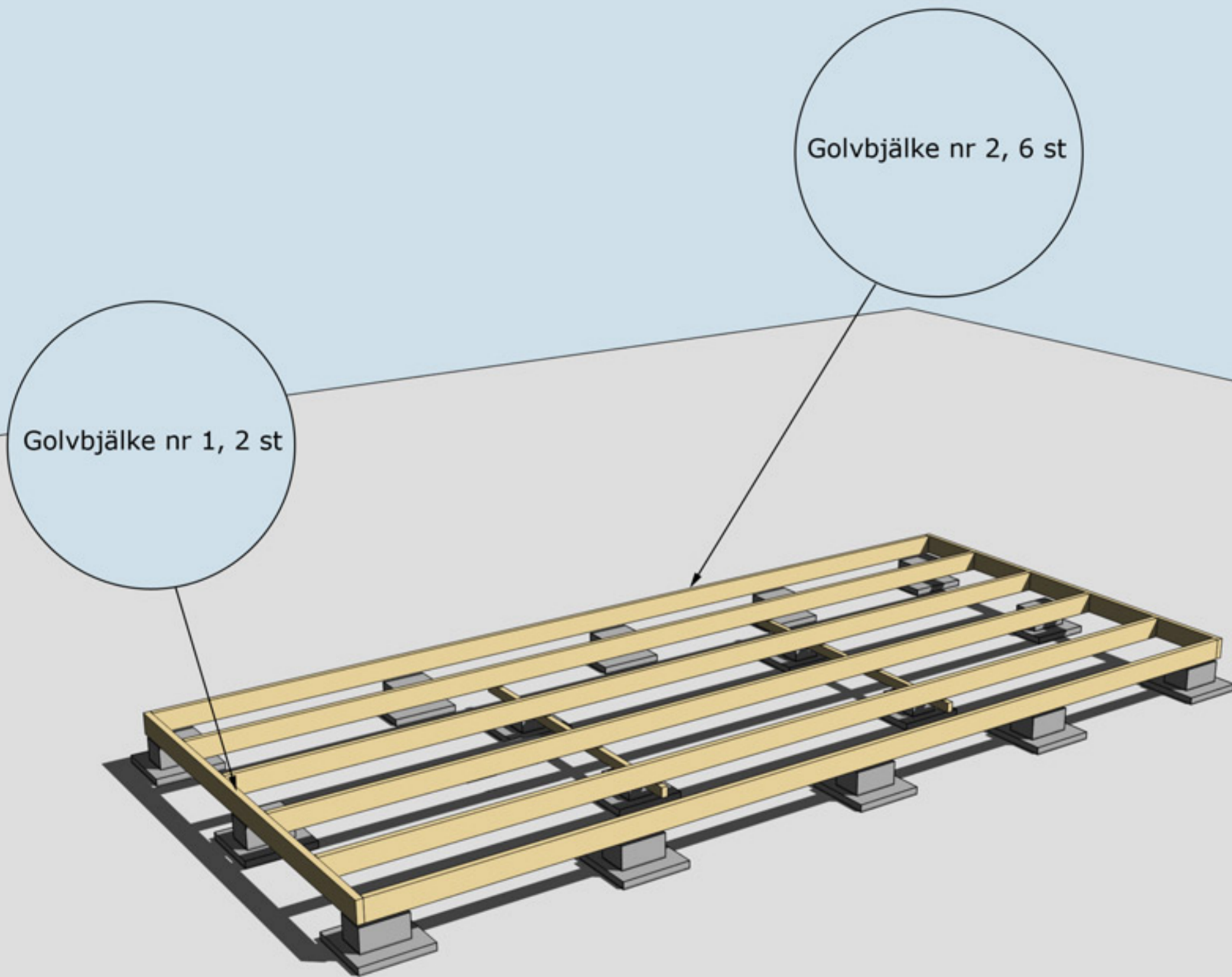
Tillbehörspaket 3

- 1 Nockbjälke nr 13 45x195 651 cm

Packas separat vid leverans

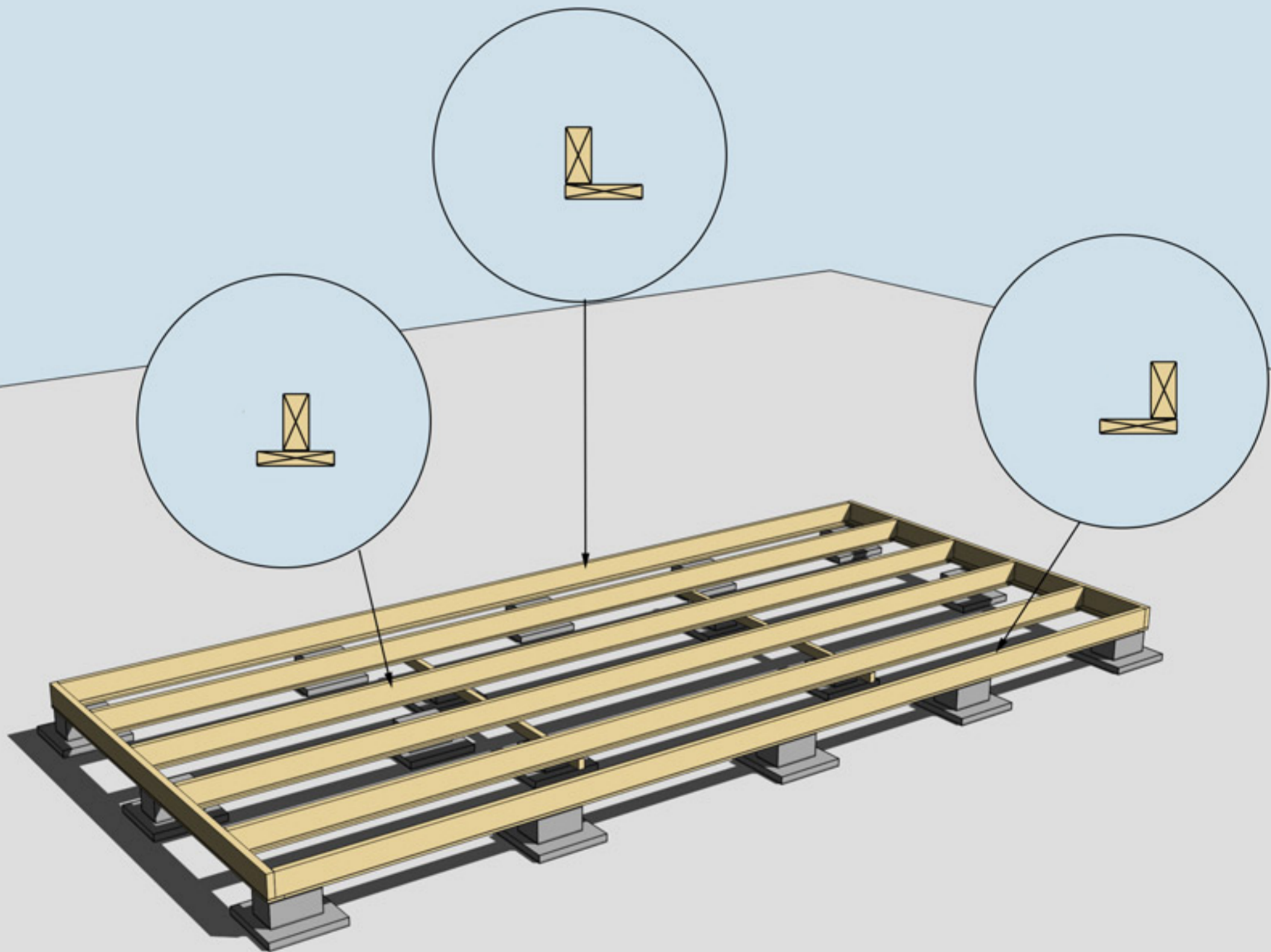
- 1 Dörr 80x185-Spröjs höger
- 2 Fönster 80x100
- 1 Glasparti 80x185





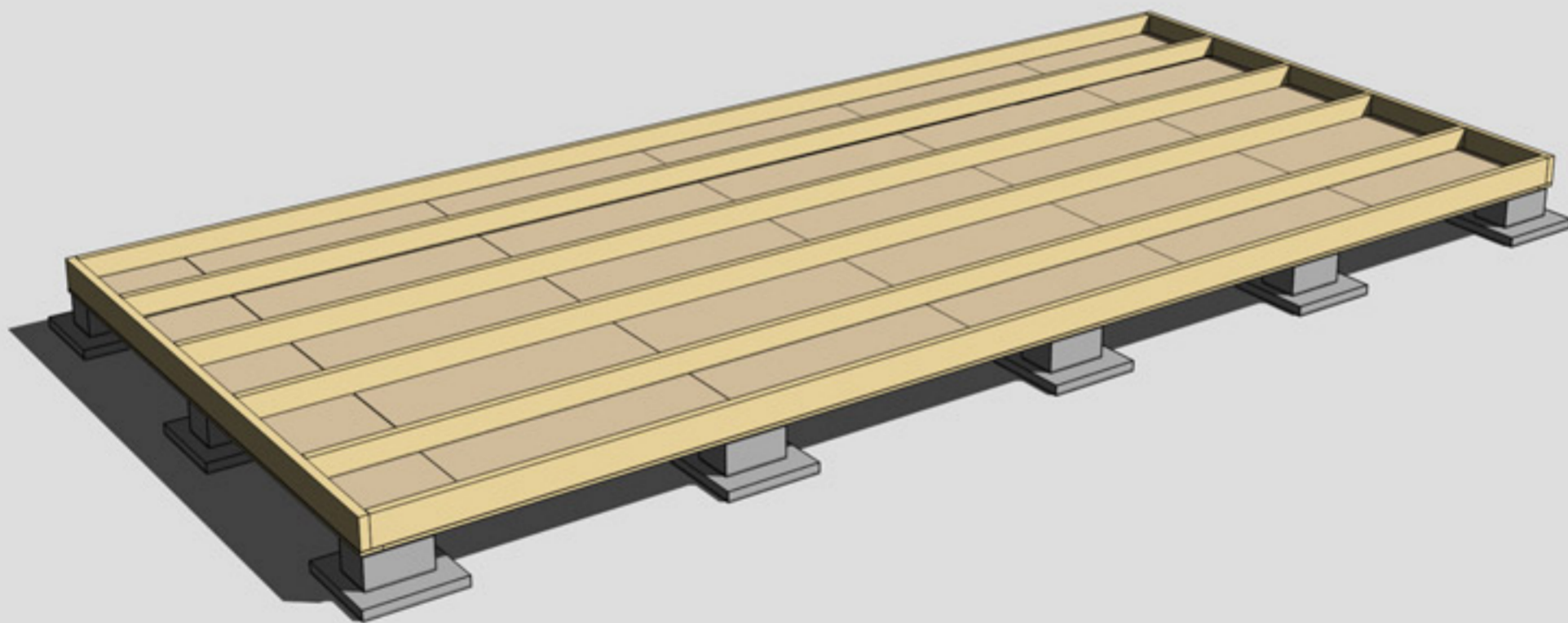
MONTERING AV BJÄLKLAG NR 1 OCH 2





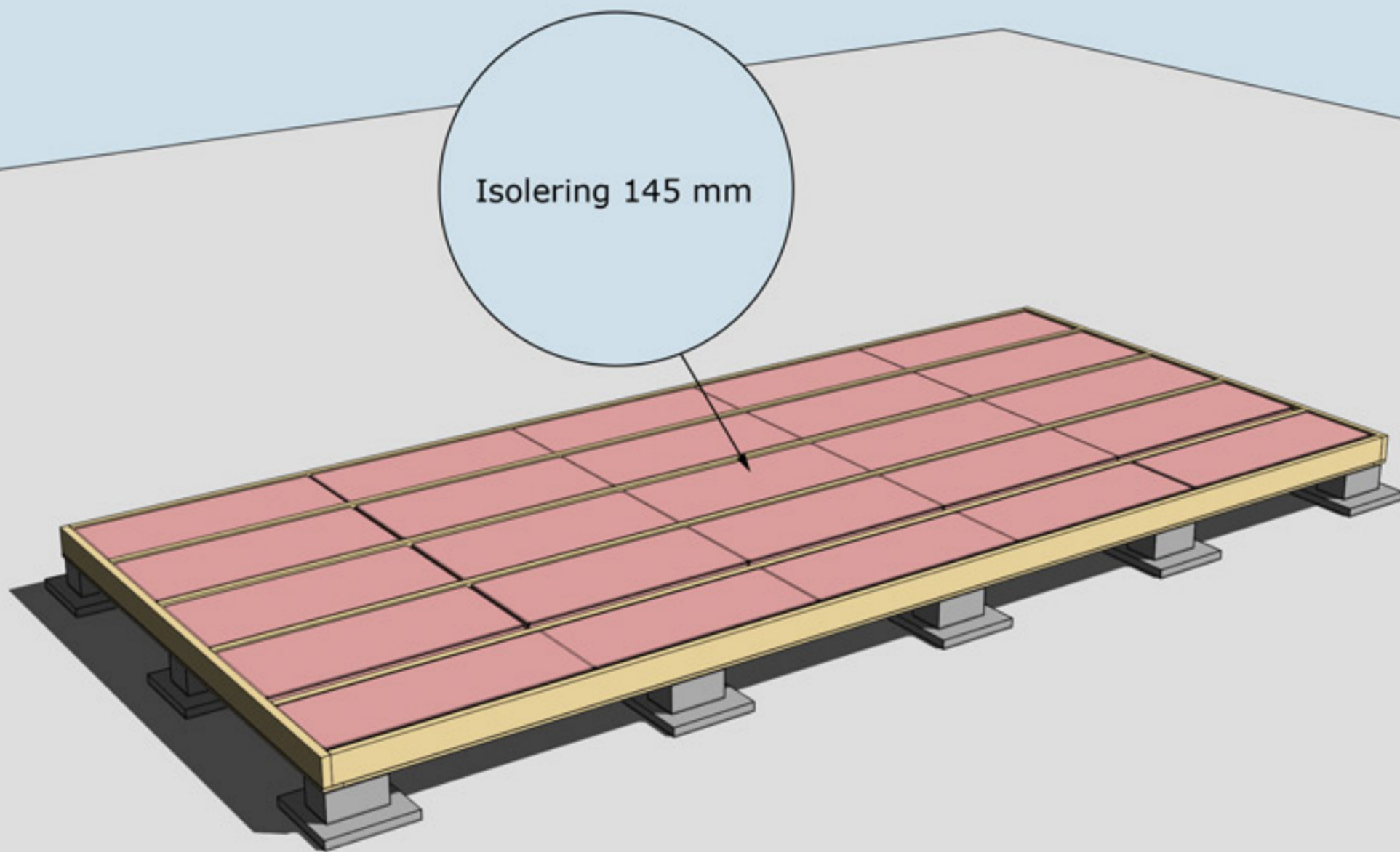
MONTERING AV UNDERSLAG. OBS, Underslagsbrädor ingår ej

Underslag golvbjälke spikas centrerat på golvbjälkarna i mitten.
Underslag golvbjälke spikas i ytterkant på golvbjälkarna ytterst.



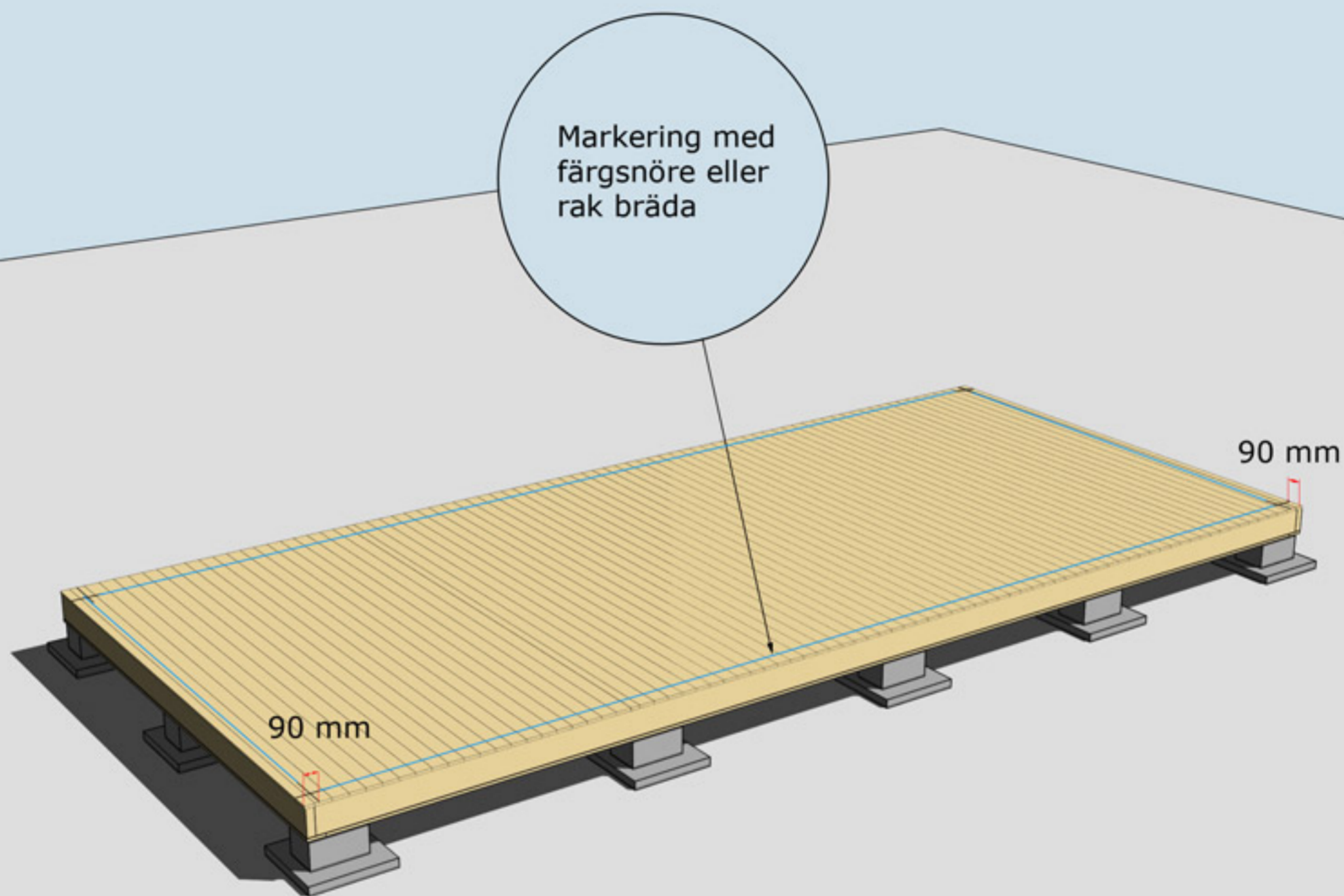
MONTERING AV TROSSBOTTENSKIVOR/BLINDBOTTENSKIVOR
OBS! Trossbottensskivor/Blindbottensskivor ingår ej i leveransen





ISOLERING AV BJÄLKLÄG
OBS! Isolering ingår ej i leveransen





MONTERING AV GOLVBRÄDOR

Golvbrädor monteras med den skrovliga sidan uppåt. Den planade släta sidan nedåt. Golvbrädorna spikas med 1 spik per bjälke = 5 spik per golvbräda.

Dra ett streck i varje hörn 90 mm in från bjälklagets kant. Två streck i varje hörn. Gör likadant på resterande tre hörn. Ni får då ett kors.

Använd ett färgsnöre och märk lång- och kortsidor eller dra en linje med en rak bräda på samtliga sidor. Ni har då fått fyra streck på bjälklaget som visar var väggblocken ska monteras. Strecken ska synas från insidan när ni monterar väggblocken.

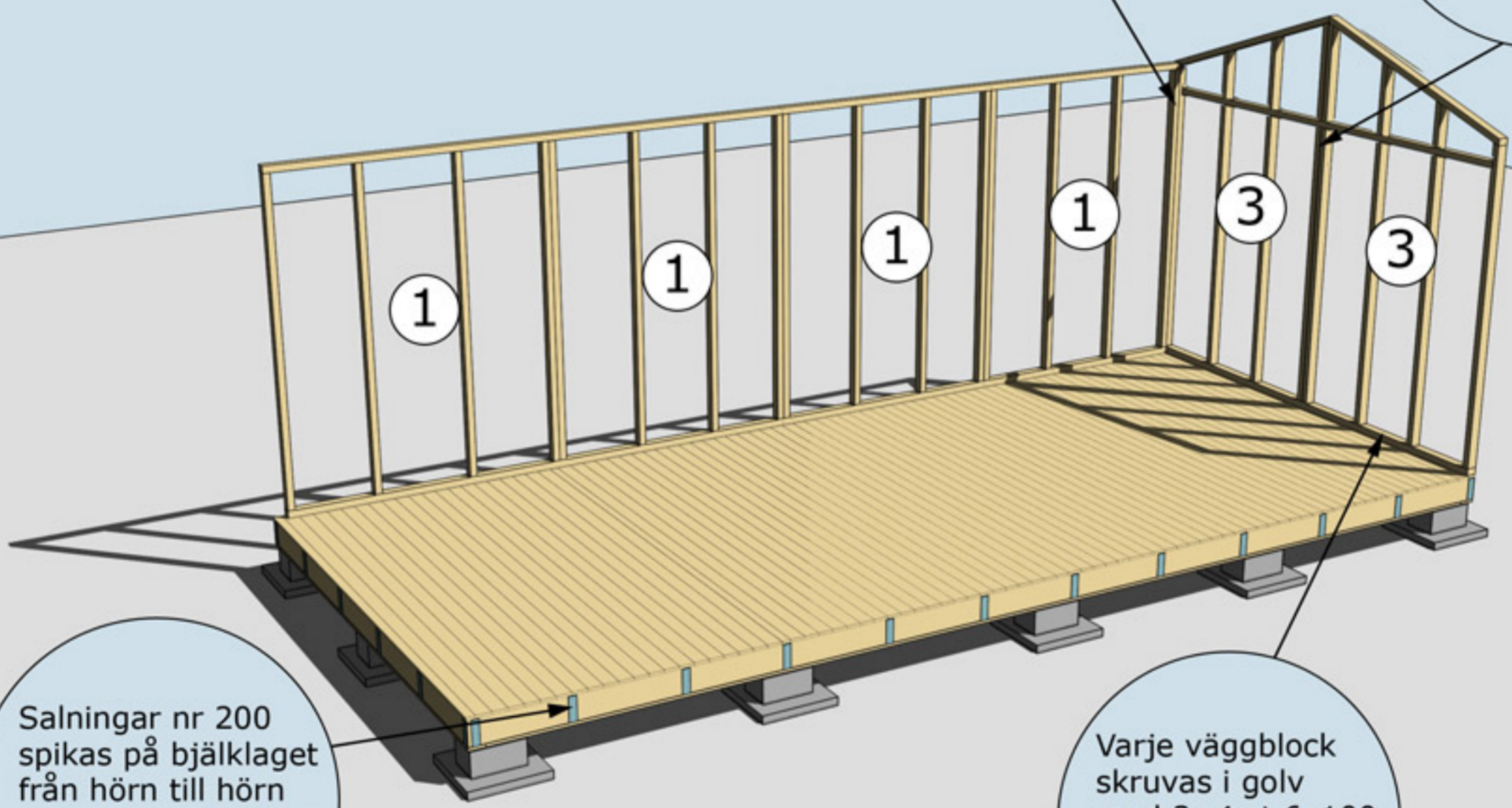


Hörn skruvas eller spikas ihop med 5-6 6x100 mm skruv eller 100 mm spik

Blocken skruvas eller spikas ihop med 5-6 6x80 mm skruv eller 100 mm spik

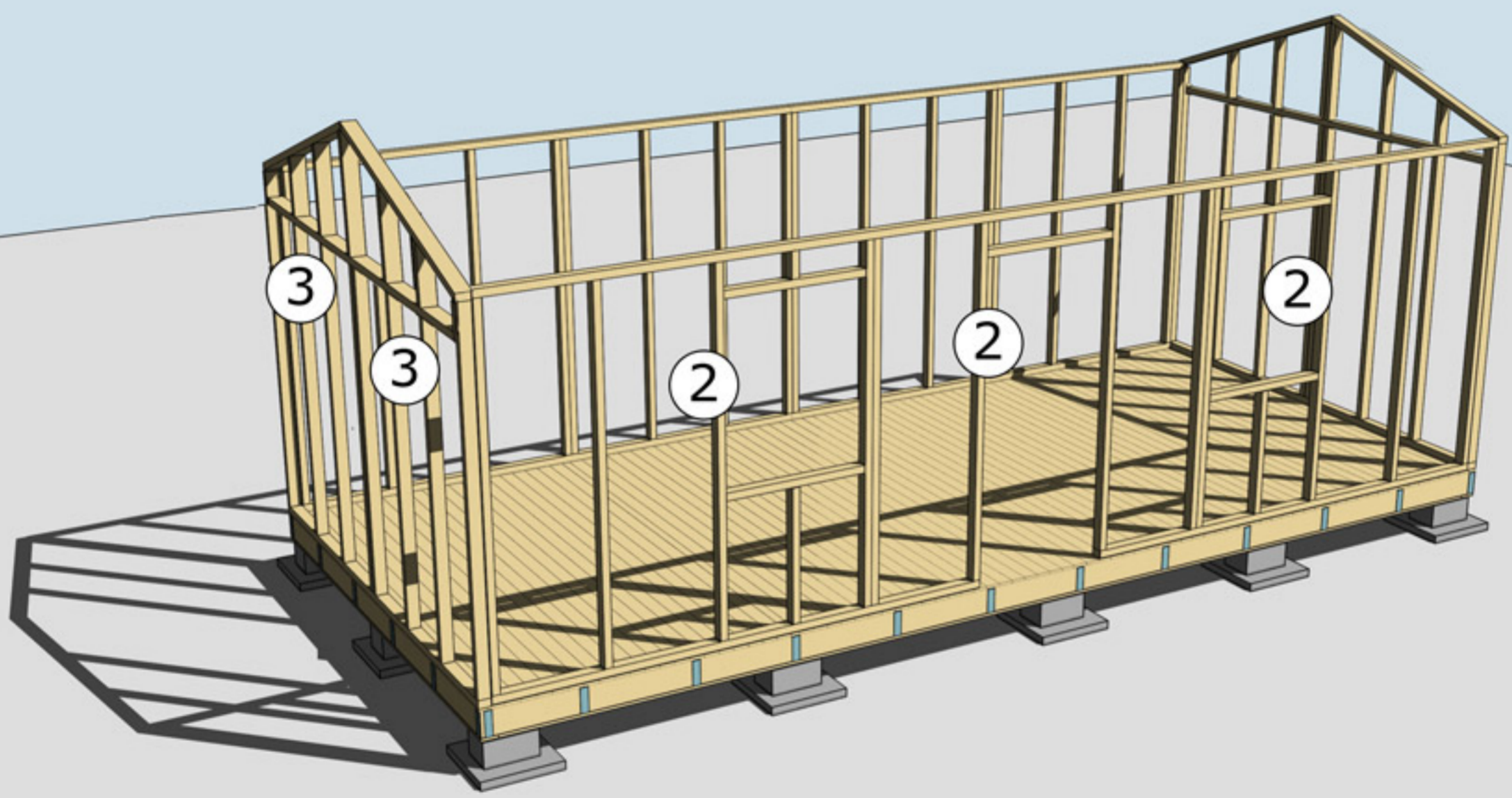
Salningar nr 200 spikas på bjälklaget från hörn till hörn runt om med 60 cm mellanrum

Varje väggblock skruvas i golv med 3 -4 st 6x100 skruv eller spikas med 100 mm spik



MONTERING AV VÄGGBLOCK NR 1 OCH 3 SAMT SALNINGAR NR 200
 Börja med block nr 3. Fortsätt med 1, osv.



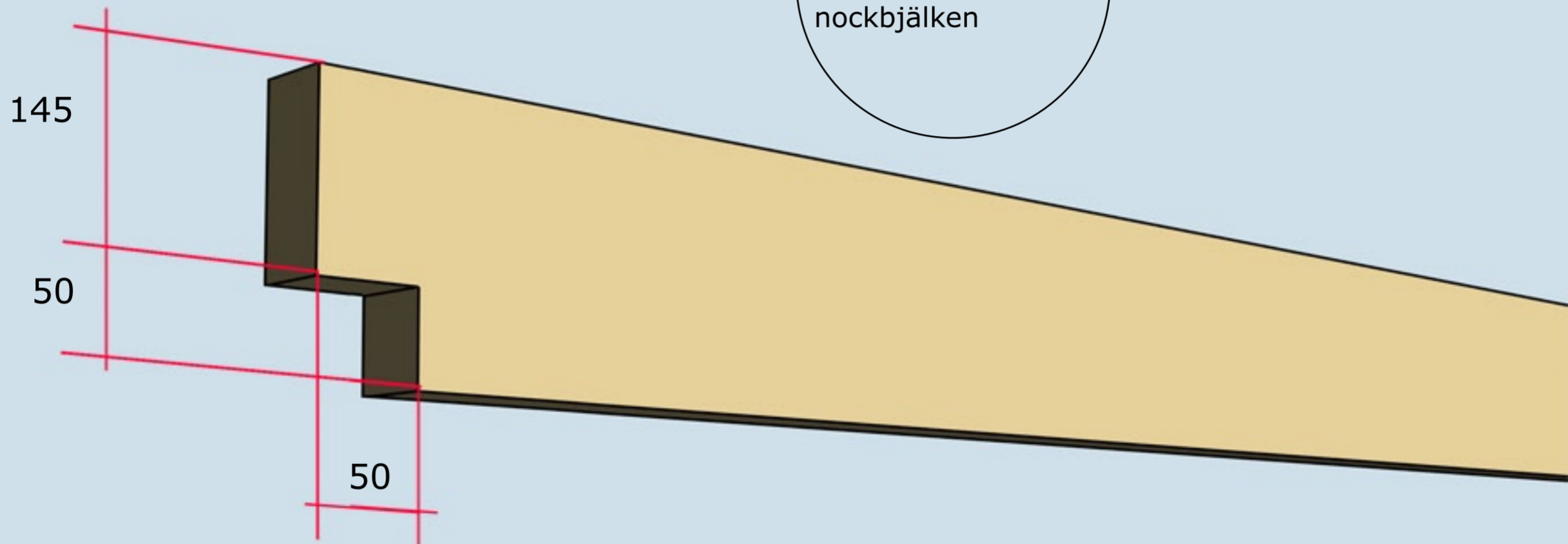


MONTERING AV VÄGGBLOCK 2 OCH 3
Väggblock. Fortsätt med block 2 och 3.



Montering nockbjälke

Kapa ur 50 x 50 mm
i båda ändar av
nockbjälken



Gäller för nockbjälke 45 x 195





Montering Arholma 20

Se även detaljer
på nästa sida

Takbjälkar nr 13
7 st

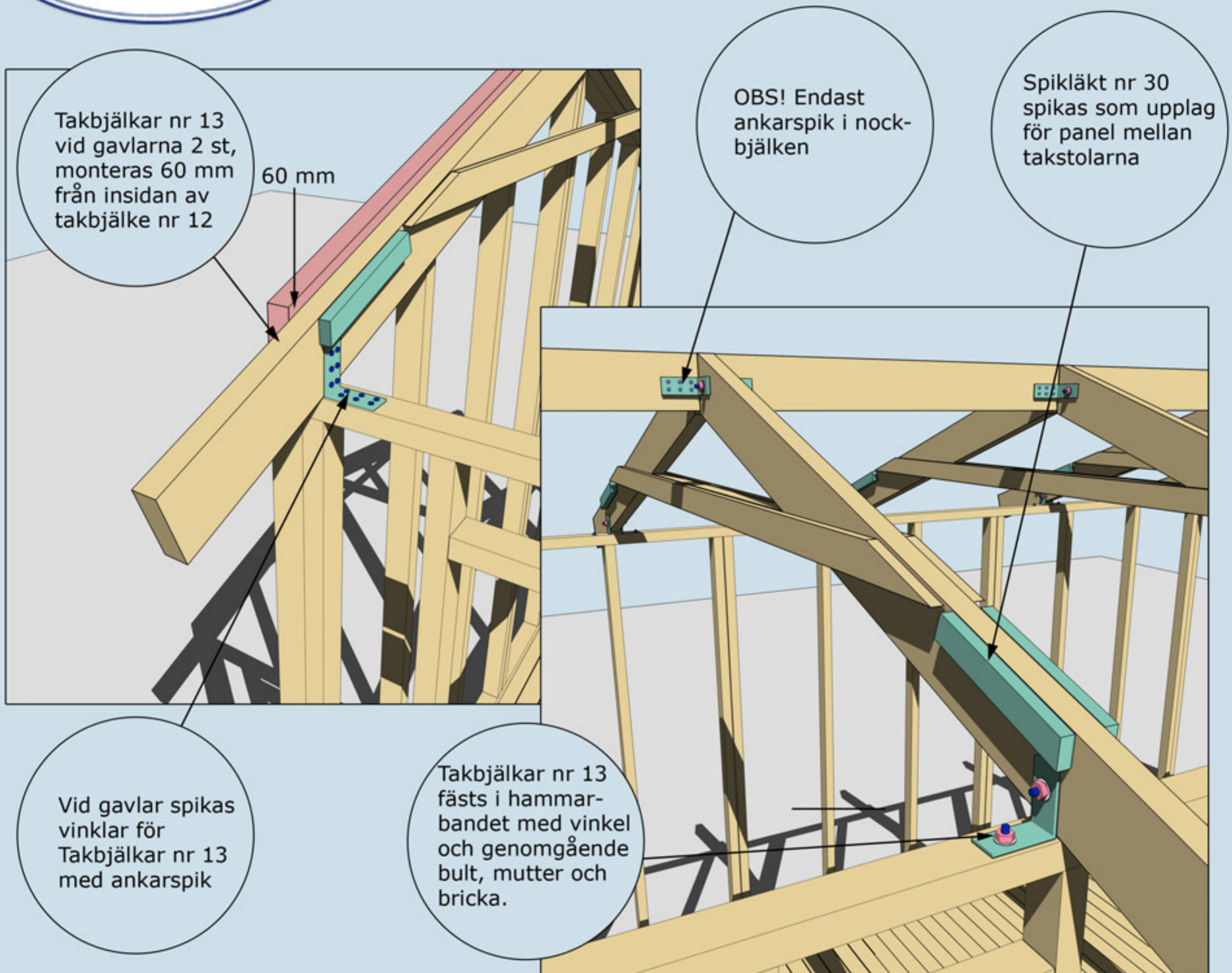
Takbjälkar nr 12
2 st monteras i
ytterkant jäms med
stommen

OBS! Var noga
med att montera
denna takbjälke
på mitten av
stommen

Hanbjälkar nr 33.
Tryck upp mot
takstolen och väg
av med vattpass.
Spikas med 6-8
75 mm spik från
båda sidor

MONTERING AV TAKBJÄLKAR NR 12 OCH 13 SAMT VINKLAR VID TAKBJÄLKAR

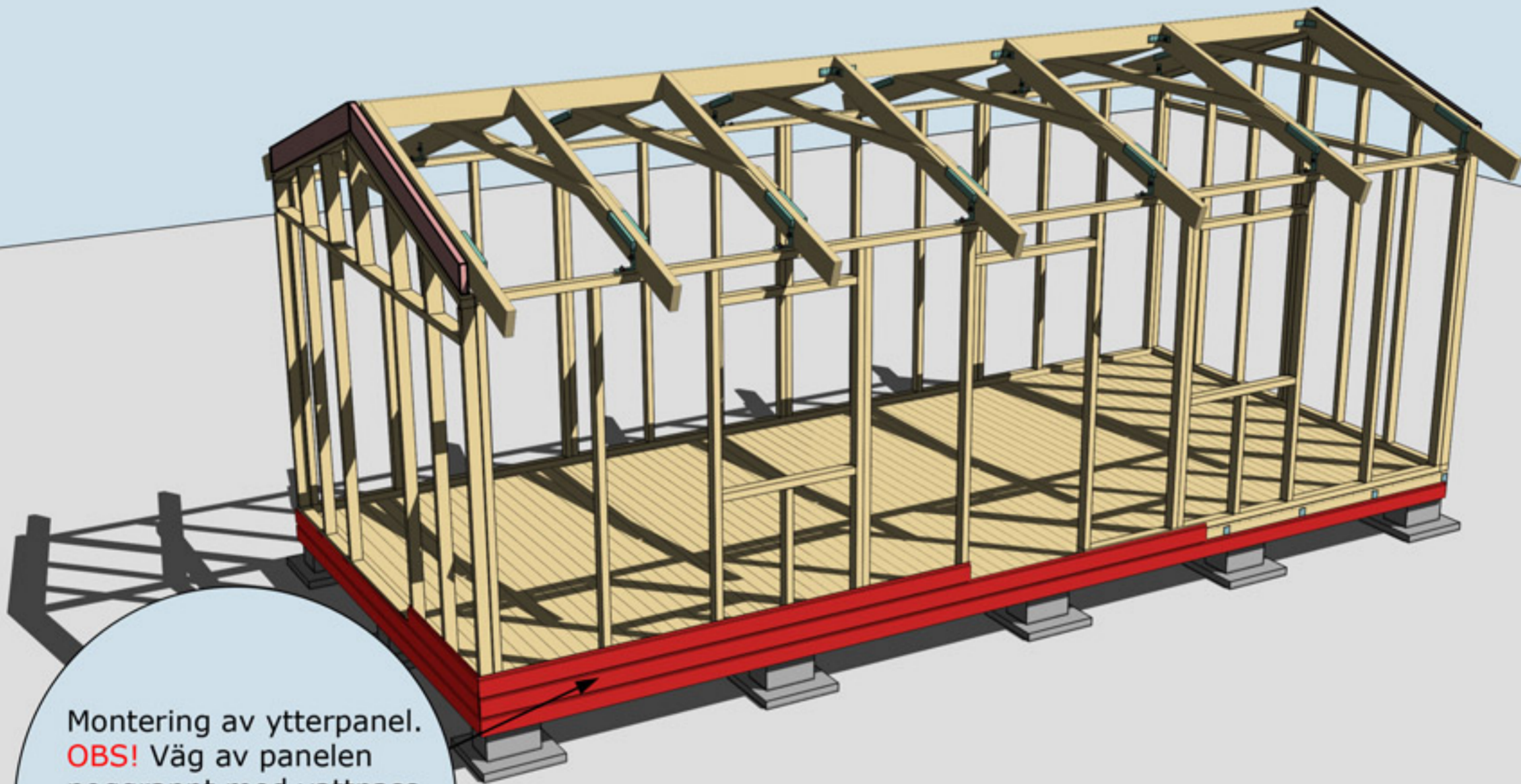
TRÄHUSET Montering Arholma



MONTERING AV TAKBJÄLKAR NR 12 OCH 13 SAMT VINKLAR VID TAKBJÄLKAR OCH SPIKLÄKT NR 30



Montering Arholma 20



Montering av ytterpanel.
OBS! Väg av panelen
noggrant med vattpass
runt om på alla väggsidor
för att undvika
höjdskillnader.

MONTERING AV YTTERPANEL

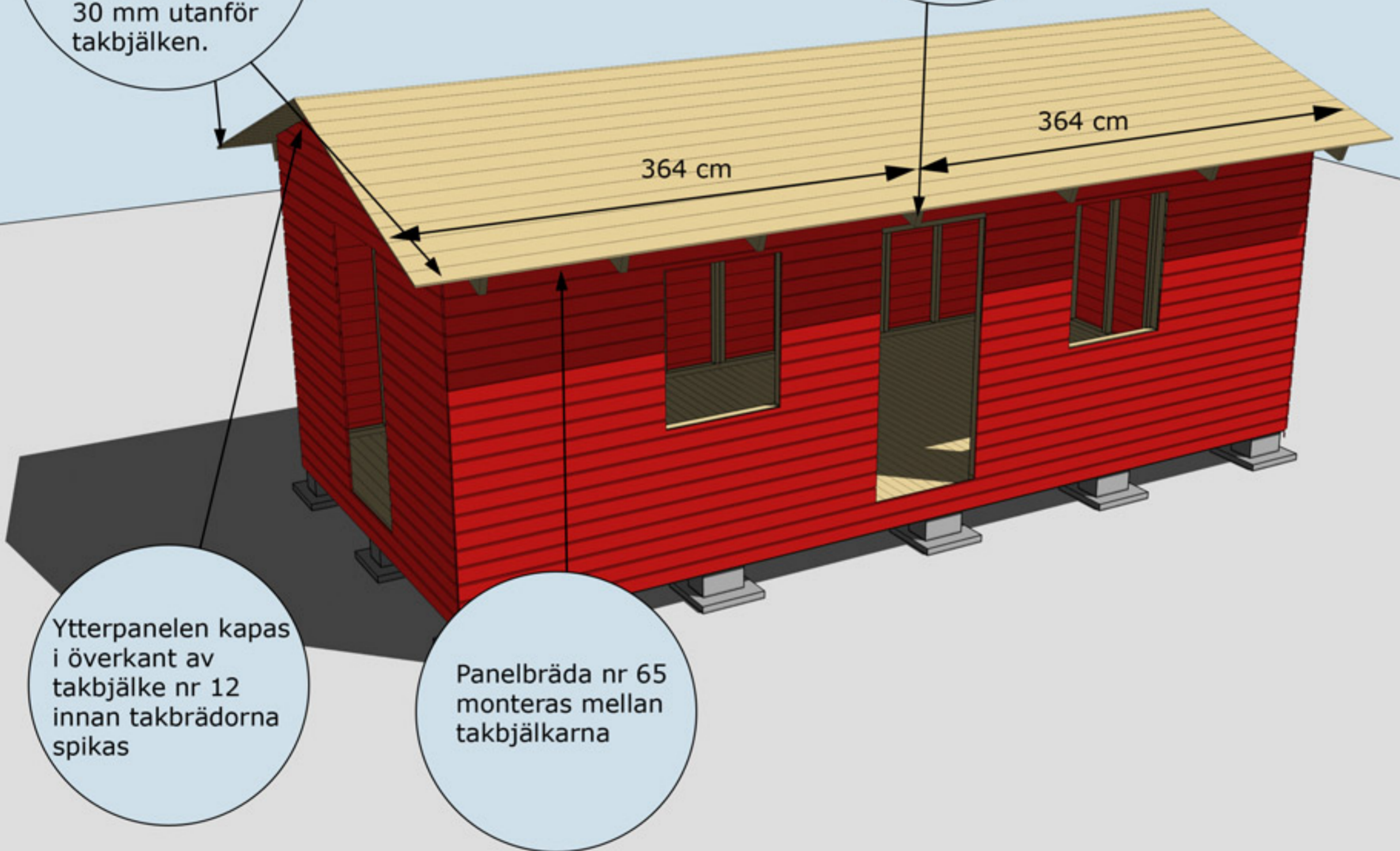




Montering Arholma 20

Takbräda nr 4
4 st, Börja med
dessa takbrädor
och gå uppåt.
Takbrädorna ska
hänga ut ca
30 mm utanför
takbjälken.

Samtliga takbrädor
skarvas på denna
bjälke



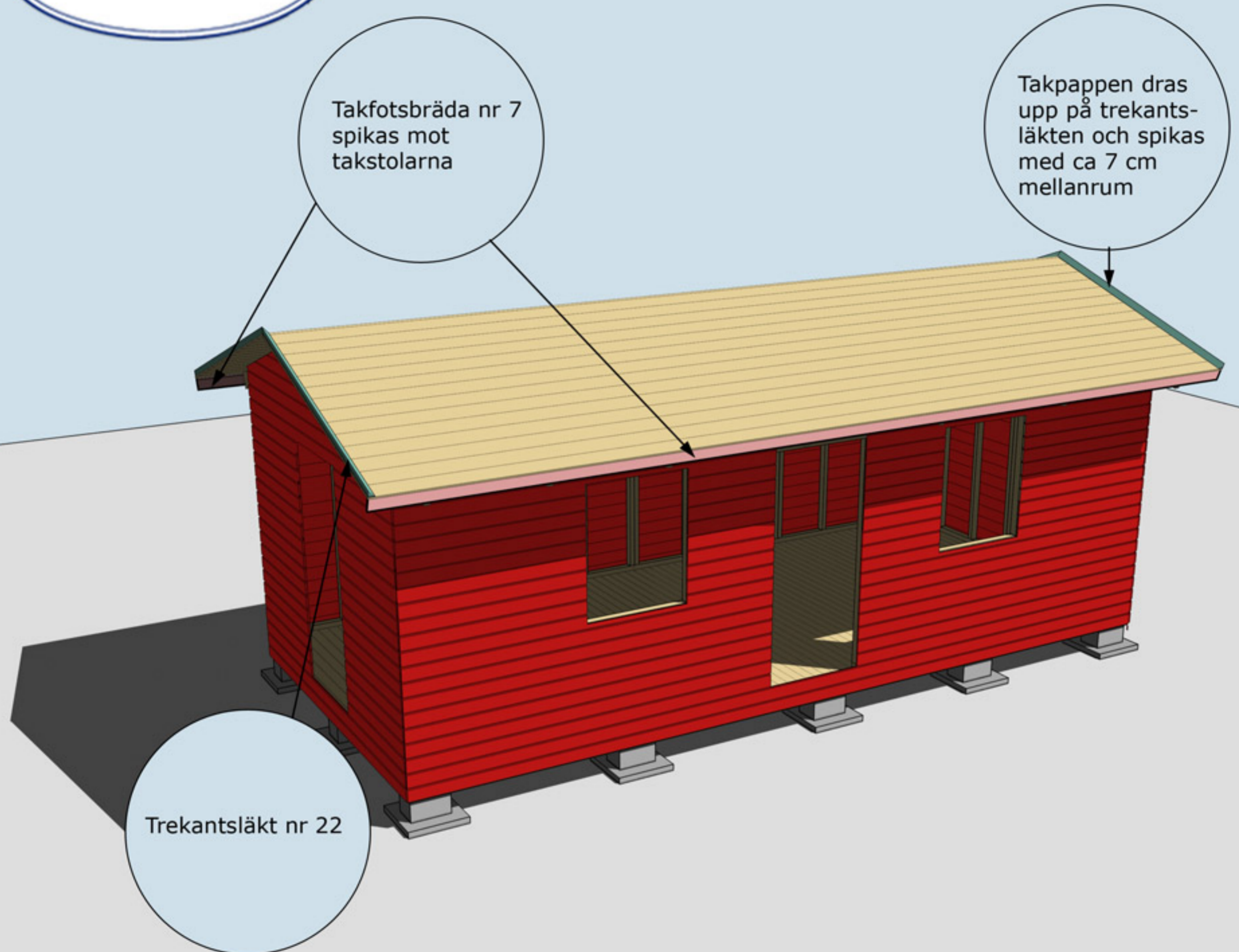
Ytterpanelen kapas
i överkant av
takbjälke nr 12
innan takbrädorna
spikas

Panelbräda nr 65
monteras mellan
takbjälkarna

MONTERING YTTERPANEL, PANELBRÄDA 65 OCH TAKBRÄDOR



Montering Arholma 20



MONTERING AV TAKFOTSBRÄDA NR 7 OCH TREKANTSLÄKT NR 22




TRÄHUSET

Montering Arholma 20

Vindskivor nr 66 spikas mot trekantsläkten och takbrädorna i framkant och på sidorna

Vattbräda nr 55 spikas med ca 15 mm överhäng på vindskivor nr 66. Gäller samtliga vattbrädor

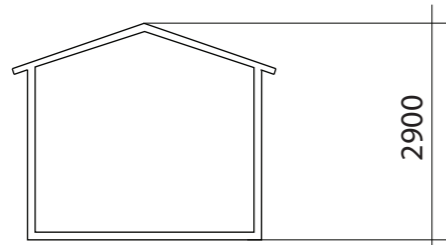
Hörnknutar nr 11
Spika ihop hörnknutarna på ett jämnt underlag med ca 8 st 75 mm spik.
När hörnknuten är ihopspikad ska den vara 120x120 mm. Tryck hörnknuten mot husets hörn, rita på för takstolarna och såga ut. Hörnknuten spika med ca 5-6 st 75 mm spik från vardera sida.

Entrétak. Konsoller monteras centrerat på stående dörrfoder och i överkant på liggande dörrfoder

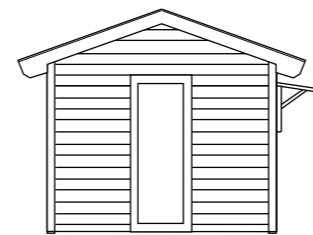
MONTERING AV DÖRRAR, VINDSKIVOR NR 66, VATTBRÄDOR NR 55, FÖNSTER OCH HÖRNKNUTAR NR 11

FASADKULÖR:

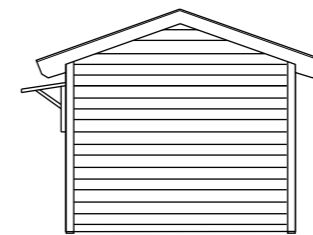
Taklutning: 19°



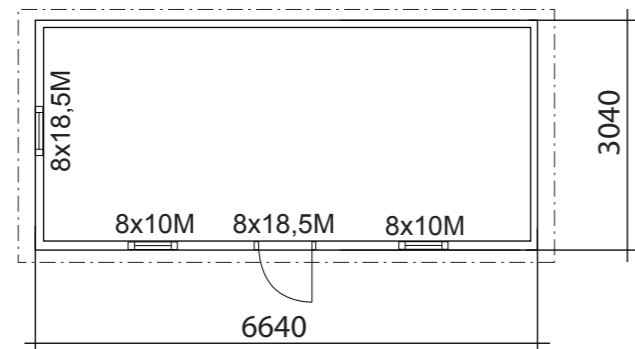
SEKTION



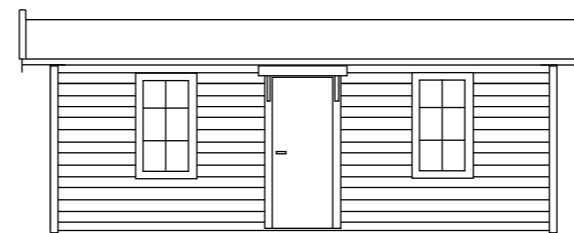
FASAD MOT



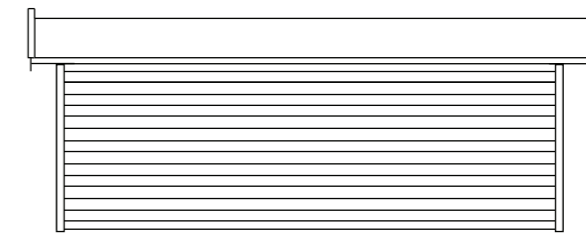
FASAD MOT



PLAN



FASAD MOT



FASAD MOT

BYGGNADSAREA 20 m²



RITAD AV
Sören Olsson

2018-08-29

BYGGLOVSRITNING

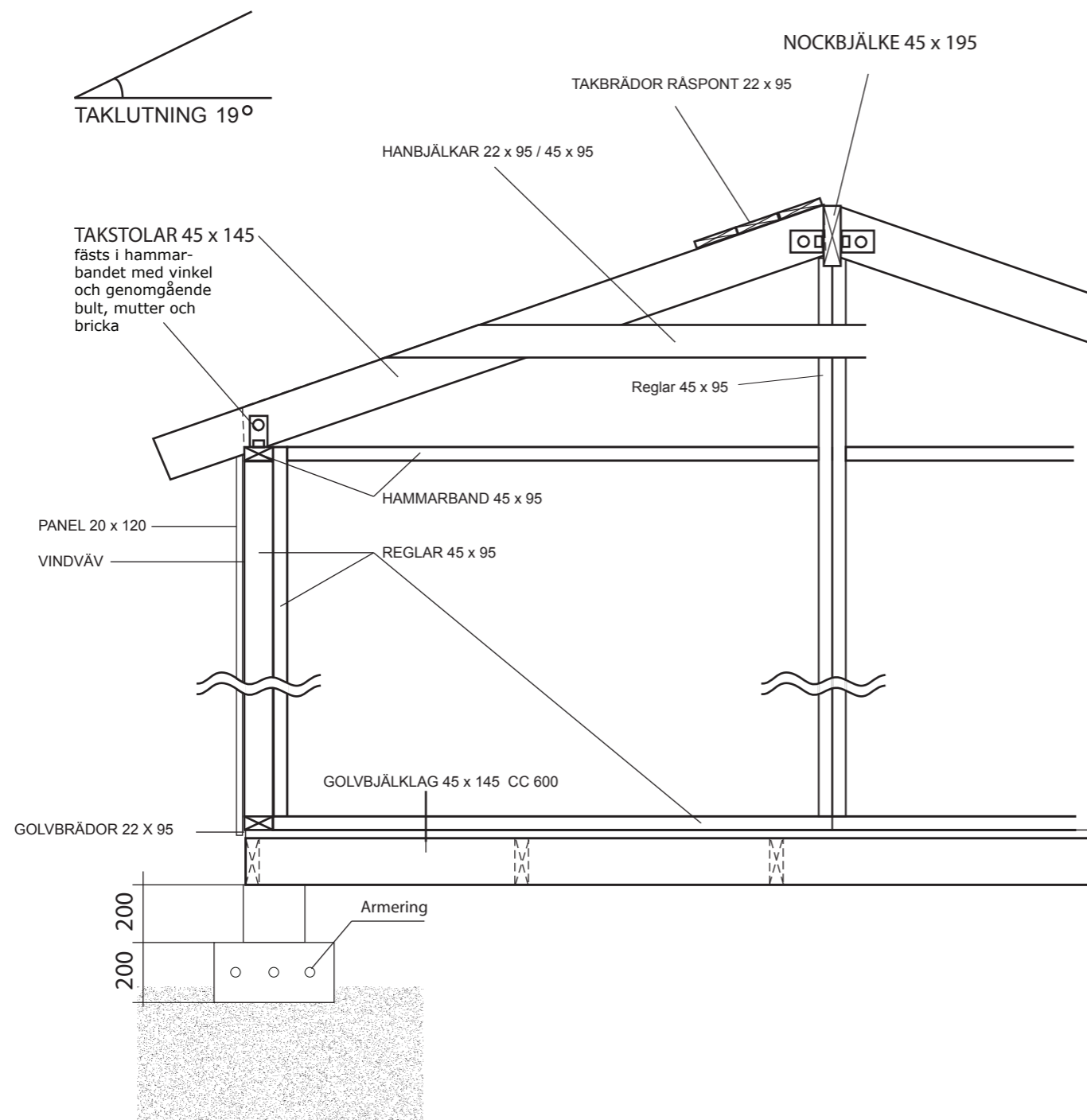
Namn:
Adress:
Telefon:

Fastighetsbeteckning:

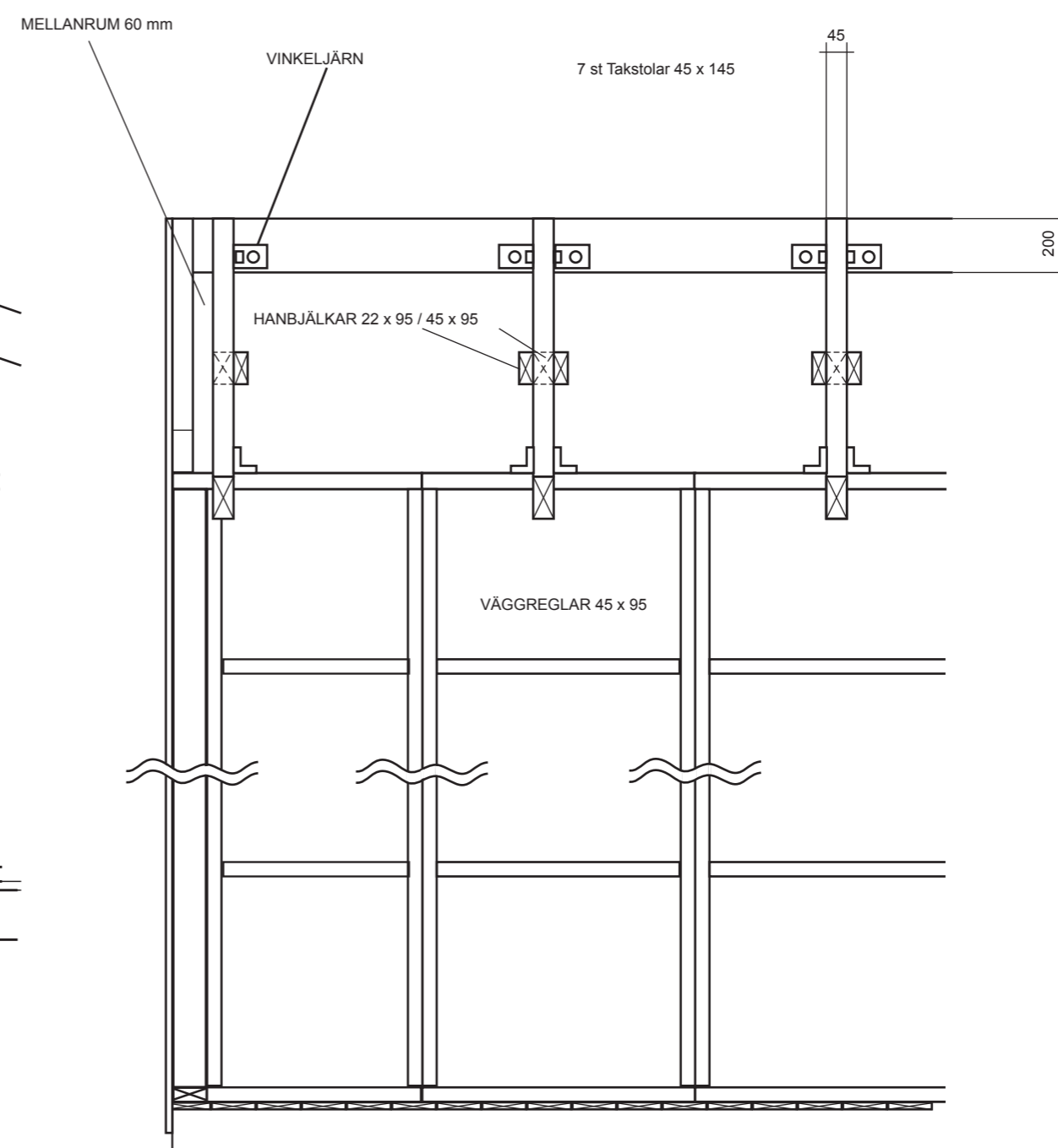
Fastighetsadress:

ARHOLMA 20

SKALA 1:100 A3



Grundläggningsprincip Plintar



VIRKESDIMENSIONER

- Nockbjälke 45 x 195 C14+
- Golvbjälklag Fingerskarvad 45 x 145 C14+
- Takstolar 45 x 145 C14+
- Väggreglar 45 x 95 C14+
- Hanbjälkar 45 x 95 C14+
- Hanbjälkar 22 x 95 C14+
- Övrigt virke 22 x 70-220 C14+



RITAD AV
SD

2018-08-29

KONSTRUKTIONSRITNING ARHOLMA 20

Namn:
Adress:
Telefon:

Fastighetsbeteckning:

Fastighetsadress:

SKALA 1 :50 | A3