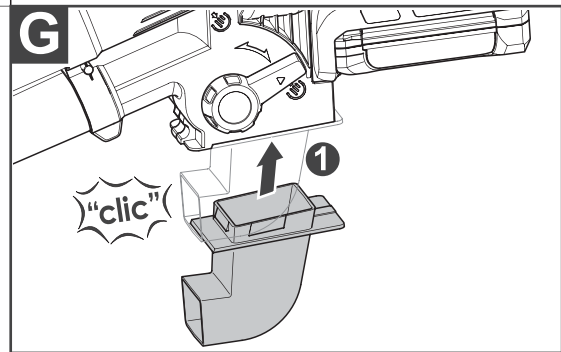
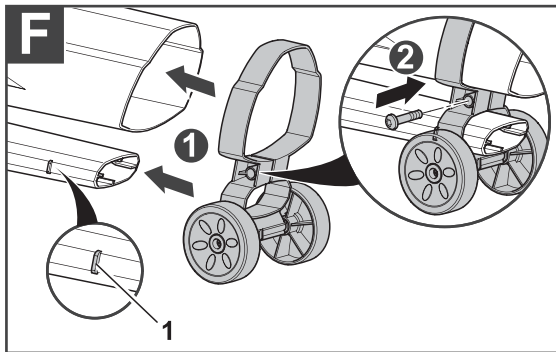
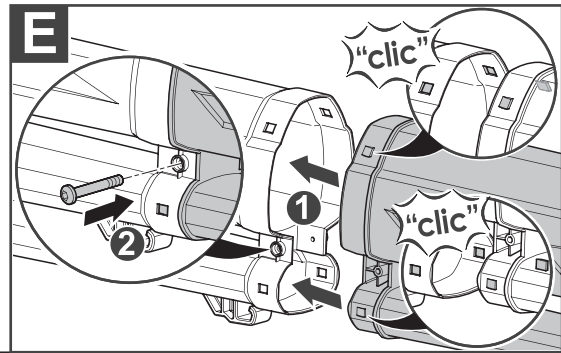
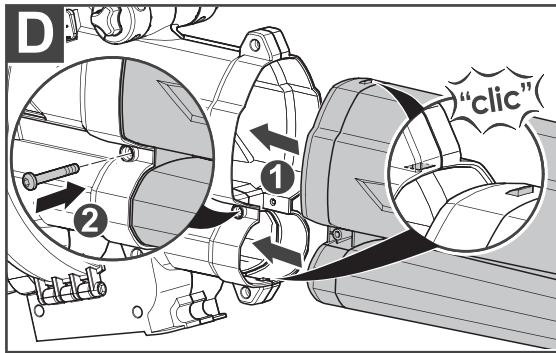
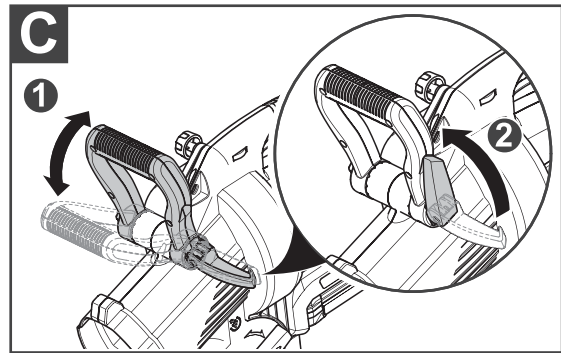
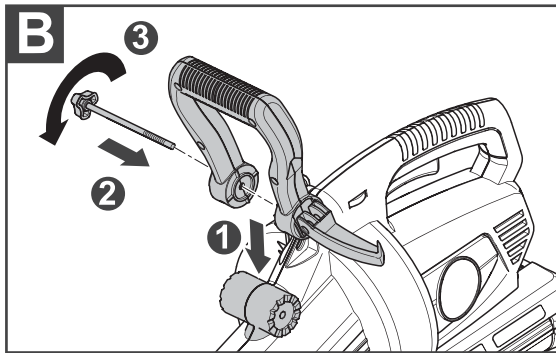


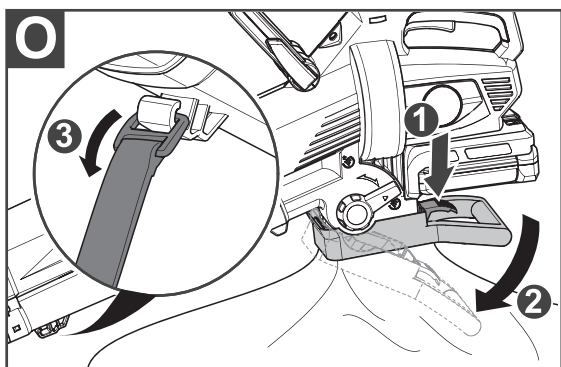
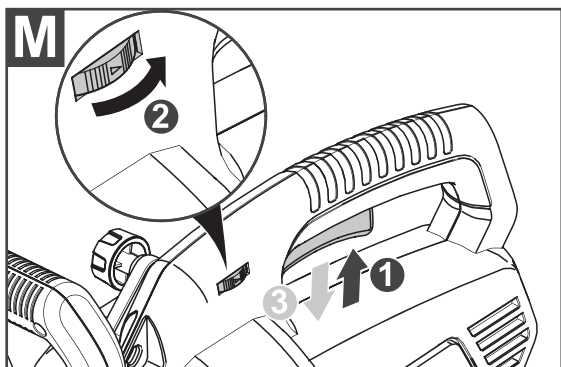
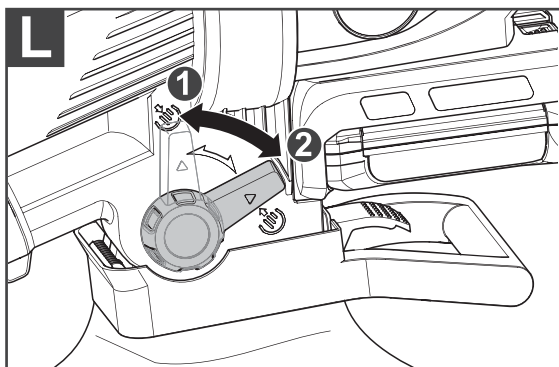
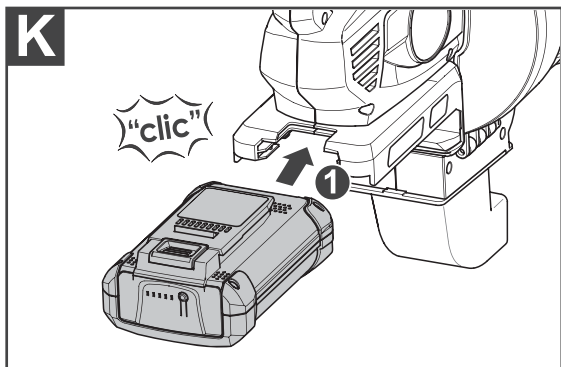
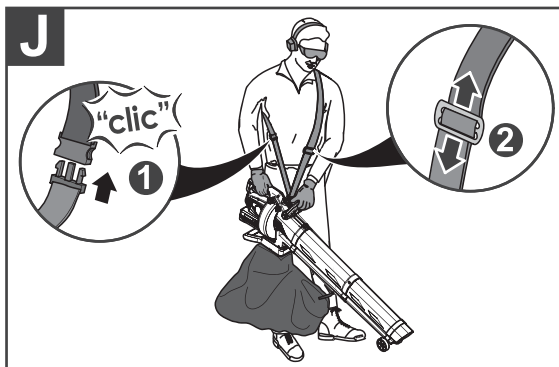
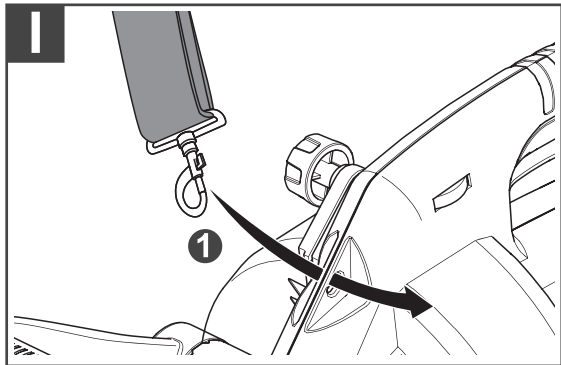
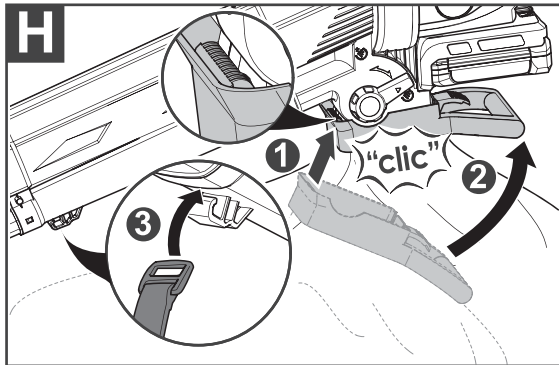
L 17
769-12532

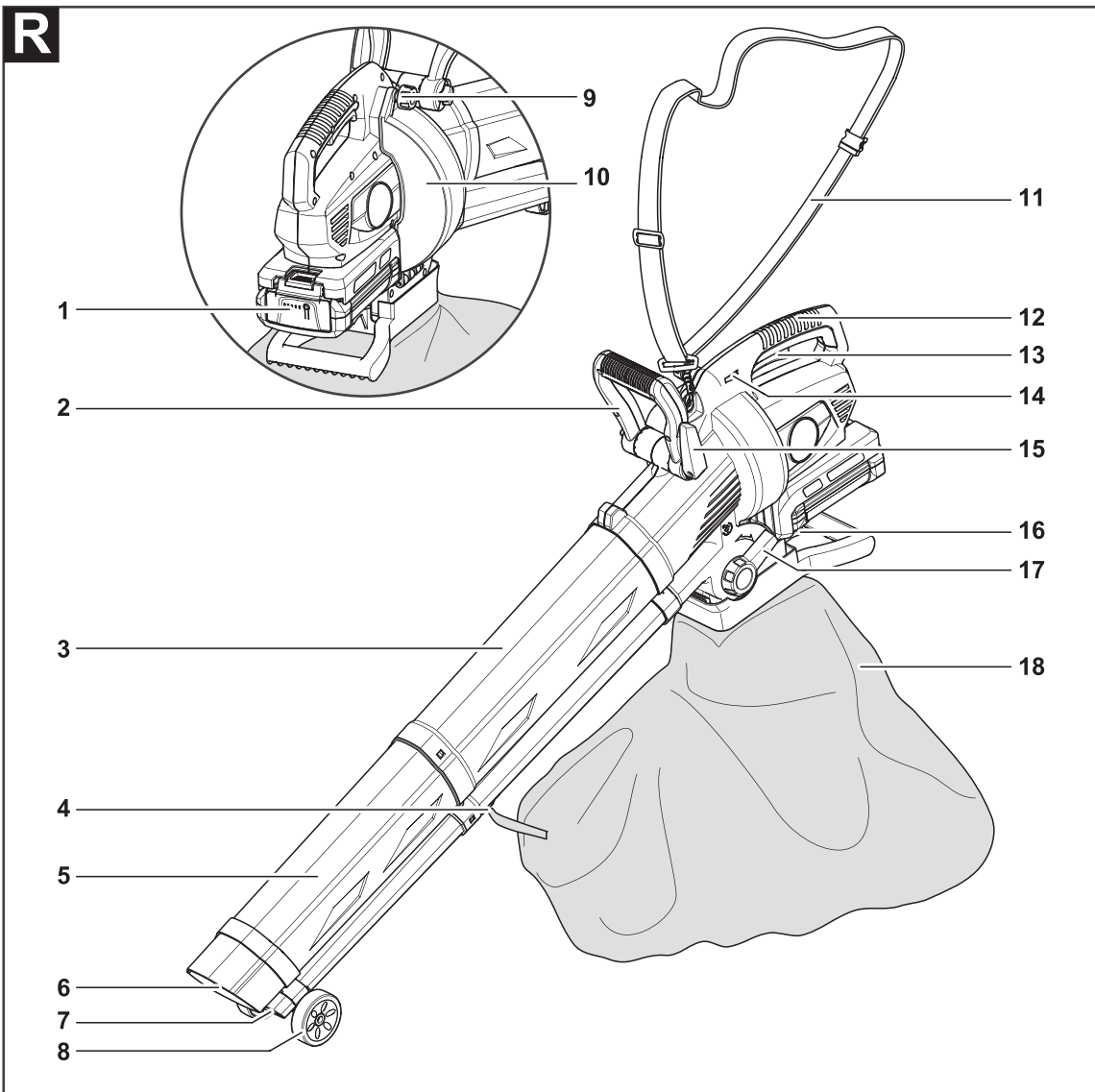
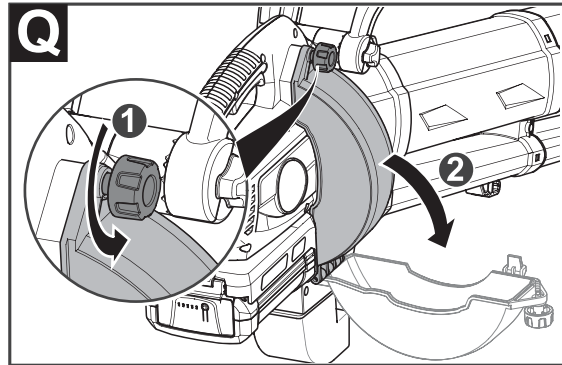
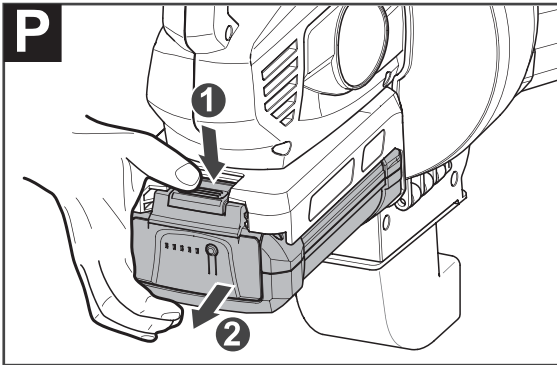
MTD Products Aktiengesellschaft • Saarbrücken • Germany



A	1x	1x	1x	1x					
a		b		c		d			
	1x	1x	1x	2x	1x				
e		f		g		h		i	







Innehåll	
Symbolförklaring.....	53
För din säkerhet.....	53
Säkerhetsanvisningar	54
Avsedd användning	56
Märkskylt	56
Manöverorgan	57
Användning.....	57
Montering.....	57
Användning.....	58
Underhåll	59
Åtgärda störningar	61
Garanti.....	61
EU-försäkran om överensstämmelse	61
Miljövänlig skrotning	61

Symbolförklaring	
	Varning! Läs bruksanvisningen innan du börjar använda produkten!
	Var försiktig! Se till att inga personer befinner sig i riskområdet!
	Använd ögonskydd!
	Maskinen får inte utsättas för regn!
	Använd hörselskydd!
	Ta bort batteriet före alla arbeten på maskinen.

För din säkerhet



Läs bruksanvisningen noga innan du använder din maskin första gången och följ dess anvisningar. Förvara bruksanvisningen för framtida bruk eller för nästa ägare.

- Du måste ovillkorligen läsa säkerhetsanvisningarna innan du använder maskinen första gången! Om du inte följer bruksanvisningens och säkerhetsanvisningarnas instruktioner kan maskinen skadas och fara för användaren och andra personer uppstå.
- Alla som använder och underhåller maskinen måste vara rätt kvalificerade så att de kan utföra arbetet korrekt.

Förbjudet att egenmäktigt ändra eller bygga om maskinen

Det är förbjudet att utföra ändringar på maskinen eller att tillverka tillsatsanordningar av den. Sådana ändringar kan orsaka personskador och göra att maskinen inte fungerar korrekt.

- Reparationer måste utföras av auktoriserade och utbildade personer. Härvid ska alltid originalreservdelar användas. Därmed säkerställs att maskinens säkerhet upprätthålls.

Informationssymboler i bruksanvisningen

Bruksanvisningens tecken och symboler hjälper dig att kunna använda bruksanvisningen och maskinen snabbt och säkert.



Information

Information om hur du använder maskinen effektivast och på bästa sätt.

→ **Arbetssteg**

Anger att ett arbete ska utföras.

✓ **Arbetsresultat**

Beskriver resultatet av arbetsstegen.

[1] **Positionsnummer**

Komponenternas positionsnummer anges inom hakparenteser [] i texten.

A Bildmärkning

Bruksanvisningens bilder är märkta med bokstäver som anges i texten.

1 Arbetsstegsnummer

Om arbetssteg ska utföras i en viss ordningsföljd är de numrerade och utmärkta i texten.

Säkerhetsanvisningar

Varningarnas riskgradering

I den här bruksanvisningen används nedanstående riskgradering för att ange potentiellt farliga situationer:

FARA !



En omedelbart föreliggande fara som leder till allvarliga skador eller dödsfall om angivna åtgärder inte följs.

VARNING !



En farlig situation kan uppstå som leder till allvarliga skador eller dödsfall om angivna åtgärder inte följs.

VAR FÖRSIKTIG !



En farlig situation kan uppstå som leder till lätta eller obetydliga skador om angivna åtgärder inte följs.


Observera!

En eventuell farlig situation kan uppstå som leder till saksador om den inte undviks.

Säkerhetsanvisningarnas struktur

FARA !



Farans typ och orsak!
 Följder om anvisningar ignoreras.
 ➤ Åtgärder för att förebygga faran.

Din och andras säkerhet

- **Barn och personer som inte känner till bruksanvisningens innehåll får inte använda lövsugen/lövblåsen av säkerhetsskäl.** Om det finns lokala bestämmelser om minimiålder är det dessa som ska följas.
- **Använd inte lövsugen/lövblåsen om personer (i synnerhet barn) eller djur befinner sig i dess omedelbara närhet.** Se till att barn inte kan leka med lövsugen/lövblåsen.
- **Stäng av maskinen om du ser att personer (i synnerhet barn) eller djur finns i närheten.** Se till att inga personer befinner sig i riskområdet.

- **Maskinen får inte användas av barn eller personer med nedsatt kroppslig, sensorisk eller mental förmåga, eller av personer med otillräcklig erfarenhet och kunskap. Den får heller inte användas av personer som inte känner till innehållet i bruksanvisningen.** Det kan finnas lokala föreskrifter om minimiålder för att få använda maskinen.
- **Barn får inre rengöra eller underhålla maskinen.**
- **Låt inte barn leka med maskinen. Batteriet ska förvaras utom räckhåll för barn.**
- **När du arbetar med eller på lövsugen/lövblåsen ska du alltid använda kraftiga skor, långbyxor samt annan lämplig personlig skyddsutrustning (skyddsglasögon, hörselskydd, arbetshandskar o.s.v.).** Personlig skyddsutrustning minskar risken för personsador.
- **Personer som använder maskinen får inte vara påverkade av berusningsmedel (t.ex. alkohol, droger eller läkemedel).**
- **Ägaren eller användaren ansvarar själv om andra personer eller deras egendom skadas.**

Före användningen

- **Bekanta dig med lövsugen/lövblåsen, dess funktioner och manöverorgan innan du börjar använda den.**
- **Lövsugen/lövblåsen får inte användas om dess brytare är defekt och inte längre kan slås till eller från.** Den måste repareras av en kvalificerad fackman eller på en specialistverkstad.
- **Läs och följ anvisningarna i batteriets och batteriladdarens bruksanvisningar.**

Under användningen

- **Använd aldrig maskinen utan monterad sugpåse.**
- **Ta ut batteriet ur maskinen:**
 - Varje gång du avlägsnar dig från maskinen.
 - Innan du avlägsnar blockeringar och stopp i maskinen.
 - Innan du kontrollerar, rengör eller arbetar på maskinen.
 - Efter att maskinen kommit i kontakt med ett främmande föremål och du ska kontrollera om den har skadats.
 - Vid omedelbar kontroll om maskinen börjar vibrera omåttligt mycket.

Säkerhetsanvisningar

- **Lämna inte lövsugen/lövblåsen utan uppsikt om du avbryter arbetet och ställ den på en säker plats.**
 - **Använd ögon- och hörselskydd som lämpar sig för arbetet!**
 - **Undvik onormala kroppsställningar. Stå stadigt och håll balansen hela tiden.** Var särskilt uppmärksam när du arbetar på lutande underlag. Spring inte, utan gå framåt i långsam takt. Då kan du kontrollera maskinen bättre om något oväntat inträffar.
 - **Var särskilt försiktig om du går baklänges. Snubbelrisk!**
 - **Stäng av motorn under transport från/till olika arbetsställen.**
 - **Kopplingsanordningar som är installerade på maskinen får inte förbikopplas eller manipuleras.**
 - **Maskinen får inte riktas mot människor, djur eller fönster. Blås alltid i en riktning där vare sig människor eller djur vistas och blås inte mot ömtåliga ytor (t.ex. fönster, murar, bilar).**
 - **Håll alltid fast maskinen med båda händerna. En hand på handtaget och en hand på bygelhandtaget.**
 - **Maskinen får endast användas för att suga upp eller blåsa bort löv och inga andra material om person- och saksador ska undvikas. Andra material är t.ex.:**
 - Kemiska produkter som gödsel eller andra substanser.
 - Fuktigt material eller vätskor.
 - Fasta föremål som metall, glas och liknande.
 - Varmt material som aska, kol, cigaretter och liknande.
- Information om vibrationer:**
- **Vibrationer kan orsaka nervskador och störa blodcirkulationen i händer och armar.**
 - **Klä dig varmt om du arbetar i en kall omgivning och håll händerna varma och torra.**
 - **Ta raster.**
 - **Om du märker att huden på fingrar och händer domnar, har krypningar, smärtor eller blir vit ska du sluta arbeta med maskinen och kontakta läkare om det behövs.**
- **Angivna vibrationsvärden:**
 - Har mätts i enlighet med standardiserade kontrollmetoder.
 - Gör det möjligt att göra en uppskattning av elmaskinens vibrationer och jämföra dessa med andra elmaskiner. Den faktiska belastningen kan vara högre eller lägre beroende av användningsförutsättningar och elmaskinens eller tillbehörens skick. Ta hänsyn till arbetspauser och perioder med lägre belastning vid uppskattningen. Vidta skyddsåtgärder baserat på motsvarande, anpassade uppskattningsvärden, t.ex. organisatoriska åtgärder.
- Efter användningen**
- **Stäng av maskinen, ta ut batteriet och kontrollera om maskinen har några skador.**
 - **Om du ska underhålla eller rengöra maskinen ska du stänga av den och ta ut batteriet.**
 - **Var noga med att ventilationsöppningarna inte är smutsiga.**
 - **Lövsugen/lövblåsen får inte rengöras med vatten.**
 - **Förvara maskinen på en säker torr plats utom räckhåll för barn.**
 - **Försök inte själv reparera maskinen, låt en kvalificerad fackman eller en specialistverkstad reparera den.**
- Allmänna säkerhetsanvisningar**
- **Maskinen får inte användas om skyddsanordningar och kåpor är skadade eller saknas. De måste repareras eller eventuellt bytas av en kvalificerad fackman eller på en specialistverkstad.**
 - **Reservdelar måste uppfylla tillverkarens angivna krav.** Använd därför bara originalreservdelar eller reservdelar som har godkänts av tillverkaren. Observera alltid medföljande monteringsanvisningar när du byter delar och ta ut batteriet.

Säkerhetsanvisningar

- Reparationer får uteslutande utföras av kvalificerad fackman eller en fackverkstad.
- Maskinen får inte användas för andra syften på grund av risken att användaren eller andra personer kan råka ut för kroppsskador. Lövsugen/lövblåsen ska endast användas i dagsljus eller vid god artificiell belysning. Håll arbetsområdet rent och väl belyst.
- Lövsugen/lövblåsen ska endast användas i torrt väder. Den ska inte komma i kontakt med regn eller väta. Om vatten tränger in i lövsugen/lövblåsen ökar risken för elstötar.
- Rör inte vid farliga, rörliga delar innan du har tagit ut batteriet ur maskinen och de rörliga delarna står helt stilla.
- Det finns alltid en risk för person- och saksador, även om alla säkerhets- och användningsanvisningar följs. Du ska alltid vara medveten om detta.
- Använd inte maskinen i regn eller vid risk för oväder.

Avsedd användning

Denna maskin är uteslutande avsedd att användas:

- som lövsug/lövblås trädgårdsområden och omkring huset.
- enligt beskrivningar och säkerhetsanvisningar i denna bruksanvisning.

All annan användning gäller som icke avsedd användning. Användaren ansvarar själv för skador som uppstår på grund av icke avsedd användning.

Icke avsedd användning

Maskinen ska inte användas i offentliga anläggningar, parker, idrottsplatser, på gator o.s.v., eller i jord- och skogsbruk.

Märkskylt

Placering

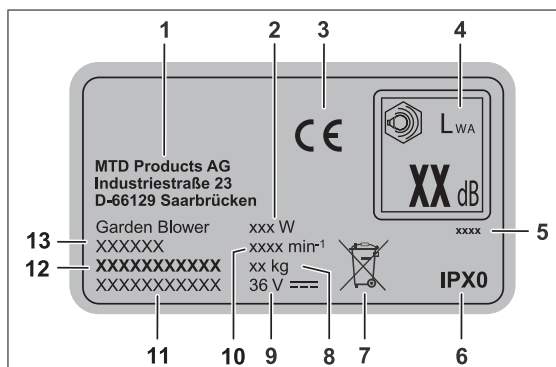
Märkskylten sitter på maskinens kapsling.



Information

Märkningen gäller som certifikat och får inte ändras eller göras oläslig.

Struktur



- 1 Tillverkare
- 2 Effekt
- 3 CE-märkning
- 4 Garanterad bullernivå
- 5 Tillverkningsår
- 6 Kapslingsklass
- 7 Avfallshantering
- 8 Vikt
- 9 Märkspänning, strömtyp
- 10 Motorvarvtal i min⁻¹
- 11 Serienummer
- 12 Modellnummer
- 13 Modellnamn

Manöverorgan**Manöverorgan R**

- 1 Batteri
- 2 Bygelhandtag
- 3 Övre sug-/blåsrör
- 4 Fästkrok
- 5 Undre sug-/blåsrör
- 6 Insugsöppning
- 7 Blåsöppning
- 8 Transporthjul
- 9 Fästskruv kåpa turbinhjul
- 10 Kåpa turbinhjul
- 11 Bårsele
- 12 Handtag
- 13 Till-/frånbrytare
- 14 Vred med motorvarvtalsfunktion
- 15 Snabbspännspek för bygelhandtag
- 16 Upplåsning för lövsäck
- 17 Spak för att välja mellan suga/blåsa
- 18 Sugpåse med blixtlås

Användning**Kompletterande dokumentation**

Du får inte använda produkten innan du har läst, förstått samt beaktat medföljande bruksanvisningar till laddaren 40V FAST CHARGER och batteriet 40V LI-ION.

Ladda batteriet**⚠ VARNING !**

Risk för person- och saksador.
➤ Batteriet får endast laddas med laddaren 40 V FAST CHARGER.

Observera!

Batteriet är delvis laddat vid leveransen. Ladda upp batteriet helt med laddaren 40 V FAST CHARGER innan det används första gången för att säkerställa batteriets fullständiga kapacitet.

➔ Batteriet laddas enligt anvisningarna i den kompletterande dokumentationen.

Montering**⚠ VARNING !**

Risk för personskador.
➔ Felaktigt monterade delar kan leda till mycket allvarliga och dödliga personskador när maskinen används!
➔ Den här maskinen får bara användas när alla delar är fullständigt och komplett monterade och ingen del är skadad!
➤ Läs därför först igenom hela kapitlet innan du monterar delarna.
➤ Montera delarna noggrant och fullständigt.
➤ Använd verktyg när detta är föreskrivet.

⚠ VARNING !

Risk för personskador.
➤ Delar får bara monteras och demonteras när motorn är avstängd och batteriet urtaget.

Montera handtag A B C

- ➔ Sätt bygelhandtaget **A** d över maskinens kapsling **B** ①.
- ➔ Skjut fästskruven genom bygelhandtaget och kapslingen **B** ②.
- ➔ Dra åt fästskruven **B** ③.
- ➔ Välj önskad arbetsvinkel **C** ①.
- ➔ Blockera bygelhandtaget genom att ändra snabbspännspekens läge **C** ②.

Montera sug-/blåsrör A D E

- ➔ Tryck fast det övre sug-/blåsröret **A a** på maskinens kapsling tills du hör att det hakar fast **D** ①.
- ➔ Skruva fast det övre sug-/blåsröret med skruven **A h D** ②.
- ➔ Tryck fast det undre sug-/blåsröret **A b** på det övre sug-/blåsröret tills du hör att det hakar fast **E** ①.
- ➔ Skruva fast det undre sug-/blåsröret med skruven **A h E** ②.

Sätta på transporthjul **A F**

- Sätt transporthjulet **A c** över det främre sug-/blåsröret och skjut fram det till det markerade anslaget **[1] F 1**.
- Skruva fast transporthjulet med skruven **A i F 2**.

Montera stutsen för riktningsändring **A G**

- Tryck stutsen för riktningsändring **A e** på kapslingen **G 1** med öppningen framåt.

Hänga in sugpåse **A H**

- Haka fast sugpåsadapterns främre delar **A f** på kapslingens stuts **H 1**.
- Tryck sugpåsadapterns bakre del på kapslingens stuts tills du hör att den hakar fast **H 2**.
- Häng sugpåsen på fästkroken **H 3**.

Sätta fast bärsle **A I**

- Häng in bärselen **A g** i det därför avsedda fästet **I 1**.



Information

Av säkerhetsskäl ska du alltid bära maskinen över en axel, inte runt halsen.

Ställa in bärselen **J**

- Stäng remlåset **1**.
- Säll in bärselen på önskad längd **2**. Fästhaken bör sitta i höjd med höften.



Information

För att du ska få bättre kontroll över häcksaxen och inte trötta armar och rygg för mycket bör bärselen alltid användas när du arbetar med verktyget.

Sätta in batteri **K**

⚠ VARNING !



Felaktig hantering av batteri och laddare.

- Risk för person- och sakskador.
- Läs och följ anvisningarna i batteriets och batteriladdarens bruksanvisningar.

- Skjut in batteriet i batterifacket tills du hör att det snäpper fast **1**.
- ✓ Batteriet är i arbetsläget.
 - Elkontaktarna är anslutna och maskinen är redo för drift.

Användning

Användningstider

- Följ lokala föreskrifter.
- Kontakta den som är lokalt ansvarig för att informera dig om vilka tider du får använda lövblåsen.

Välj funktionsläge **L**

- Ställ in spaken på önskat funktionsläge.



Information

Spakens läge kan ändras även när maskinen är igång. Spaken ska alltid vridas till önskad symbol tills den hakar fast. Spaken får inte ställas i ett läge mellan funktionerna.

- Sugfunktion: Ställ spaken i läge **1**.
- Blåsfunktion: Ställ spaken i läge **2**.

Starta maskinen **L M**

- Välj önskat funktionsläge **L**.
- Tryck på till-/frånbrytaren som sitter på handtaget **M 1**.
- Vrid vredet bakåt för att öka motorvarvtalet **M 2**. Ju längre bakåt du vrider, desto högre varvtal (blås-/sugfunktion).
- ✓ Maskinen är redo att användas.

Arbeta med maskinen

- Fäst bärselen på maskinen och sätt på dig selen.
- Håll maskinen i handtaget med ena handen och i bygelhandtaget med den andra.
- Håll sug-/blåsröret ett par centimeter ovanför marken eller förflytta det med transporthjulet.
- Gå framåt långsamt och kontrollerat.



Information om motorvarvtal

Använd ett lägre varvtal för lättare material och ett högre varvtal för tyngre material.

Använda blåsfunktionen

Blåsfunktionen används för områden som är besvärsliga att rensa, t.ex. rabatter, buskage, träd, vid husets hörn, vid galler och staket.


- Rensa genom att flytta röret från en sida till den andra.
- Behåll smutshögen framför dig.

Använda sugfunktionen

Sugfunktionen används för områden som är besvärsliga att rensa, t.ex. rabatter, buskage, och vid husets hörn.

- Flytta röret från sida till sida eller kör maskinen på transporthjulet för att samla upp lättare material. Blad och tunna kvistar sugs upp och finfördelas. Därmed rymmer sugpåsen mer material.
- Töm sugpåsen när den är full.

Stänga av maskinen

Maskinen stängs av så snart du släpper till-/frånbrytaren på handtaget .

Tömma sugpåse






⚠ VARNING !

- Risk för person- och saksador.
- Stäng av maskinen och ta ut batteriet innan du tar av/tömmer sugpåsen.

Tömma utan att ta av sugpåse

- Öppna sugpåsens blixtlås.
- Töm sugpåsen i enlighet med lokala bestämmelser.
- Säng blixtlåset.

Tömma med avtagen sugpåse

- Tryck på sugpåsens upplåsning .
- Dra av sugpåsen .
- Lossa sugpåsens fästkrok .
- Öppna sugpåsens blixtlås.
- Töm sugpåsen i enlighet med lokala bestämmelser.
- När du har tömt sugpåsen ska du skaka den ordentligt för att få bort allt stoft och all smuts ut textilen.
- Säng blixtlåset och montera tillbaka sugpåsen på maskinen.

Ta ut batteriet

- Tryck på batteriupplåsningen .
- Ta ut batteriet .

Underhåll

⚠ VARNING !



Risk för person- och saksador.

- Maskinens motor måste vara avstängd, blås/sugturbinen stå stilla och batteriet vara uttaget när maskinen underhålls och rengörs.
- Reparationer och underhåll samt byte av säkerhetsanordningar måste utföras av en kvalificerad fackman eller på en specialistverkstad.

Rengöring

- Se till att ventilationsöppningarna är rena och fria från damm.
- Kapslingen ska bara rengöras med en fuktig duk.

Observera!

- Maskinen får inte rengöras med vatten.

Rengöra sugpåse

- Sugpåsen ska tömmas och skakas ur efter varje användning.





Information

Använd alltid skyddsglasögon och en dammskyddsmask när du gör detta.

- Tvätta sugpåsen en gång i månaden (vid behov även oftare):
 - Töm sugpåsen noga.
 - Vänd sugpåsen ut och in.
 - Skaka ur sugpåsen.
 - Tvätta sugpåsen i tvålatten.
 - Låt sugpåsen torka.

Rengöra blås-/sugturbin

- Lossa fästskruven .
- Öppna locket .
- Ta bort avlagringar, smuts och igensatt material med en borste, en torr duk eller med tryckluft.
- Säng locket och dra åt fästskruven igen.

Transport och förvaring



WARNING !



Risk för person- och saksador.

- Ta ut batteriet innan maskinen transporteras och förvaras.

Förvaring

- Rengör maskinen noga efter varje säsong.
- Maskinen ska förvaras på en torr, säker plats och utom räckhåll för barn.
- Förvara batteriet och maskinen var för sig.
- Förvara batteriet torrt och svalt. Rekommenderad förvaringstemperatur ca 18 °C.
- Håll lövsugen/lövblåsen och framför allt dess plastdelar borta från bromsvätskor, bensin, produkter som innehåller mineraloljor, kryptoljor etc. De innehåller kemiska ämnen som kan skada, angripa eller förstöra plastdelarna hos maskinen.
- Gödsel och andra trädgårdskemikalier innehåller ämnen som kan ha en kraftig korrosiv inverkan på maskinens metalldelar. Därför ska du inte förvara din maskin nära dessa ämnen.

Transport

- Säkra maskinen ordentligt så att den inte kan halka ner om den ska transporteras med eller i ett fordon.

Åtgärda störningar

⚠ VARNING !



Risk för person- och saksador.

- Kontakta alltid en fackverkstad om du är osäker.
- Stäng alltid av motorn och ta ut batteriet före alla arbeten och kontroller på maskinen.

Problem	Möjlig orsak	Åtgärd
Maskinen stängs av.	Batteriet är för varmt.	Låt batteriet svalna.
	Batteriet är urladdat.	Ladda batteriet.
	Maskinens (elektronikens) temperatur är för hög.	Låt maskinen svalna och rengör ventilationsöppningarna och luftinsläppet om det behövs.
	Överströmsutlösning	Kontakta en specialistverkstad om problemet återkommer.
Maskinen kan inte startas.	Batteriet är urladdat.	Ladda batteriet.
	Överströmsutlösning	Kontakta en specialistverkstad om problemet återkommer.
	Batteriets temperatur för hög eller låg.	Låt batteriet svalna eller bli varmare.
	Batteriet är defekt.	Byt ut batteriet.
Vibration	Sug-/blåsturbinen är mycket smutsig.	Rengör sug-/blåsturbinen.
Kraftiga vibrationer.	Blåsturbinen eller andra delar är skadade.	Stäng omedelbart av maskinen. Byt defekta delar på en specialistverkstad.
Motorn saknar effekt eller maskinen suger/blåser inte.	Sugpåsen är full.	Töm sugpåsen.
	Det är stopp i sug-/blåsröret.	Avlägsna stoppet och rengör sug-/blåsröret.
	Sug-/blåsturbinen är skadad.	Byt defekta delar på en specialistverkstad.

Garanti

I varje land gäller vårt företags eller importörens garantivillkor. Vi åtgärdar fel på din maskin gratis inom ramen för garantin om felet beror på material- eller tillverkningsfel. Kontakta din återförsäljare eller närmast liggande filial om du behöver utnyttja garantin.

EU-försäkringen om överensstämmelse



Mer information om maskinen finns i den separat medföljande EU-försäkringen om överensstämmelse, som är en del av denna bruksanvisning.

Miljövänlig skrotning

Elmaskiner, tillbehör och förpackningar måste återvinnas miljövänligt.



Batterier:

Batterier får inte kastas bland hushållssopor, i öppen eld eller i vattendrag. Batterier måste deponeras, återvinnas eller avfallshanteras miljövänligt.

Elmaskiner:

Elmaskinen får inte kastas bland hushållssoporna! Lämna in den till en deponeringsstation.