

Brugsvejledning

Användningshandbok

Руководство по эксплуатации

Instrukcja użytkowania

Bruksveiledning

كتيب الاستعمال

KEIV90E

УКАЗАТЕЛЬ

RU

СОВЕТЫ И РЕКОМЕНДАЦИИ	3
ХАРАКТЕРИСТИКИ	4
УСТАНОВКА	6
ЭКСПЛУАТАЦИЯ	10
УХОД	11

INNEHÅLL

SE

REKOMMENDATIONER OCH TIPS	12
EGENSKAPER	13
INSTALLATION	15
ANVÄNDING	19
UNDERHÅLL	20

INDHOLD

DK

RÅD OG ANVISNINGER	21
APPARATBESKRIVELSE	22
INSTALLATION	24
BRUG	28
VEDLIGEHODELSE	29

SPIS TREŚCI

PL

UWAGI I SUGESTIE	30
WŁAŚCIWOŚCI TECHNICZNE	31
INSTALACJA	33
UŻYTKOWANIE	37
KONSERWACJA	38

INNHold

NO

ANBEFALINGER OG FORSLAG	39
EGENSKAPER	40
INSTALLASJON	42
BRUK	46
VEDLIKEHOLD	47

الفهرس

SA

اقتراحات و ارشادات	48
الخصائص	49
التركيب	51
الاستخدام	55
الصيانة عملية	56

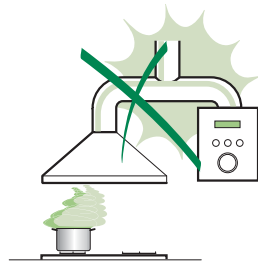
REKOMMENDATIONER OCH TIPS

⚠ Denna bruksanvisning är förutsedd för flera versioner av apparaten.

Det är möjligt att vissa enskilda utrustningsdetaljer, inte berör din apparat.

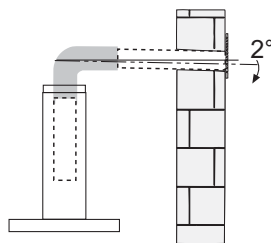
INSTALLATION

- Tillverkaren åtar sig inget ansvar för fel som beror på felaktig eller olämplig installation.
- Minsta tillåtna avstånd mellan spishäll och köksfläkt är 650 mm (vissa modeller kan installeras på en lägre höjd, se avsnitten mått och installation).
- Kontrollera att matningsnätets spänning motsvarar den som anges på märkskylten inuti köksfläkten.
- För Klass I-apparater, kontrollera att matningsnätet ger effektiv jordning.
- Anslut fläkten till frånluftkanalen via ett rör med en diameter på minst 120 mm. Anslutningsröret skall hållas så kort som möjligt.
- Anslut inte köksfläkten till frånluftkanaler som leder förbränningsgaser (från pannor, eldstäder etc.).
- Om fläkten används tillsammans med icke-elektriska spisar (t.ex. gasspisar) måste tillräcklig ventilation garanteras i lokalen för att förhindra backflöde av förbränningsgaser. Köket måste ha ett tilluftdn med direkt anslutning mot yttre luft för att garantera inföde av friskluft. Korrekt är riskfri användning säkerställd när det maximala undertrycket i lokalen inte överstiger 0,04 mbar.
- I händelse av skada på kabeln, måste den bytas av tillverkaren eller av den tekniska serviceavdelning, för att undvika risker.
- Om installationsanvisningarna för matlagingsanordningen med gas anger att ett större avstånd än det ovan angivna är nödvändigt måste det beaktas. Man måste följa alla regler om luftutsläpp.




ANVÄNDNING

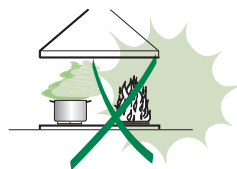
- Köksfläkten är uteslutande avsedd för hemanvändning, för att eliminera köksos.
- Använd aldrig köksfläkten för andra ändamål än det avsedda.
- Undvik höga flammor under köksfläkten medan fläkten är i drift.
- Justera gaslägan så att flammorna endast berör kokkärlens undersida och inte tränger upp längs dess sidor.
- Fritöser måste övervakas kontinuerligt under användning: Överhettad olja kan fatta eld.
- Köksfläkten skall inte användas av barn eller personer som inte är insatta i korrekt användning.
- Apparaten är inte avsedd att användas av barn eller handikappade personer utan övervakning.
- Tillaga inga flamberade maträtter under köksfläkten, då det finns risk för eldsvåda.
- Denna apparat får inte användas av personer (inklusive barn) med nedsatta fysiska, sensoriska eller mentala förmågor, eller av personer utan erfarenhet och kunskap, om inte de är kontrollerade eller instruerade om användningen av apparaten av personer ansvariga för deras säkerhet.
- Barn ska övervakas för att säkerställa att de inte leker med apparaten.
- "VARNING: De åtkomliga delarna kan bli mycket varma om de används med matlagingsapparater."



UNDERHÅLL

- Stäng av apparaten eller skij den från matningsnätet innan något underhållsarbete utförs.
- Rengör och/eller byt filtren med angivet intervall (Risk för eldsvåda).
- Rengör köksfläkten med en fuktig trasa och neutralt flytande diskmedel.

Symbolen  på produkten eller emballaget anger att produkten inte får hanteras som hushållsavfall. Den skall i stället lämnas in på uppsamlingsplats för återvinning av el- och elektronikkomponenter. Genom att säkerställa att produkten hanteras på rätt sätt bidrar du till att förebygga eventuellt negativa miljö- och hälsoeffekter som kan uppstå om produkten kasseras som vanligt avfall. För ytterligare upplysningar om återvinning bör du kontakta lokala myndigheter eller sophämtningstjänst eller affären där du köpte varan.



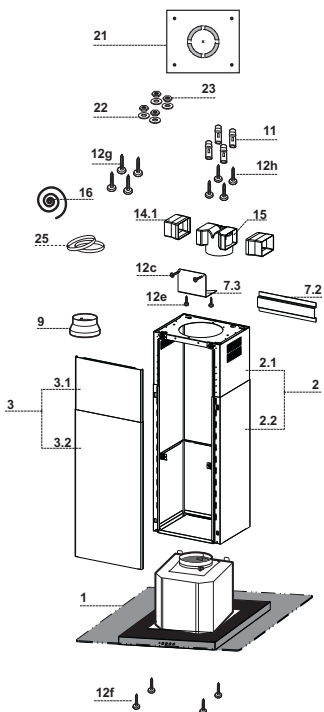
EGENSKAPER

Komponenter

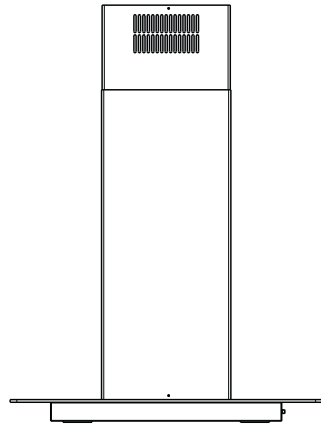
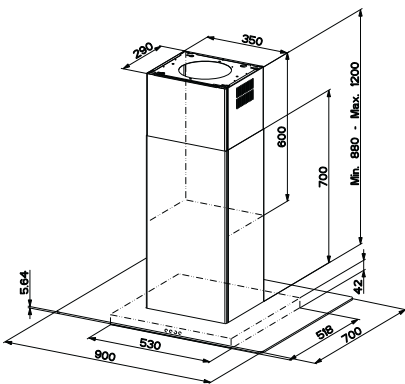
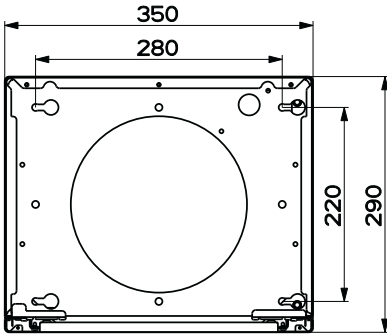
Ref.	Antal	Produktkomponenter
1	1	Köksfläktsstomme komplett med: Reglage, Belysning, Filter
2	1	Teleskopisk skorsten bestående av:
2.1	1	Övre skorsten
2.2	1	Undre skorsten
3	1	Teleskopisk panel bestående av:
3.1	1	Övre panel
3.2	1	Undre panel
9	1	Reduktionsfläns ø 150-120 mm
14.1	1	Förlängt anslutningsstycke för luftutsläpp
15	1	Anslutningsstycke för luftutsläpp
16	1	Novasticketejp
25		Slangklämmor (medföljer ej)

Ref.	Antal	Installationskomponenter
7.3	1	Fastsättningskonsol luftutsläppsanslutning
7.2	1	Blockeringskonsol teleskopisk skorsten
11	4	Expansionspluggar ø 10
12c	2	Skrubar 2,9 x 6,5
12e	2	Skrubar 2,9 x 9,5
12f	4	Skrubar M4 x 80
12g	4	Skrubar M6 x 80
12h	4	Skrubar 5,2 x 70
21	1	Borrmall
22	4	Brickor ø 6,4
23	4	Muttrar M6

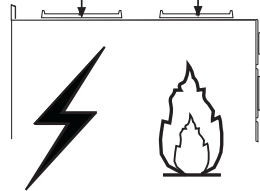
Antal	Dokumentation
1	Bruksanvisning



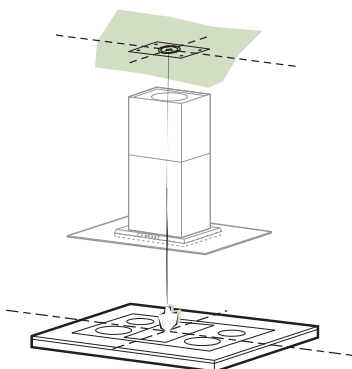
Mått



Min. 500mm Min. 650mm



INSTALLATION



Borring i vägg och fastsättning av konsoler

BORRNING I TAK/HYLLA

- Med hjälp av ett sänklod markera spishällens mittpunkt i taket/på hyllan.
- Placera den medföljande borrningsmallen **21** mot taket/hyllan, och låt dess mittpunkt sammanfalla med den projicerade mittpunkten och anpassa mallens axlar med spishällens axlar.
- Markera mallens hål.
- Borra följande hål:
 - Innertak i betong: enligt använd expansionsplugg för betong.
 - Innertak i tegelsten med luftrum, med en motståndskraftig tjocklek på 20 mm: \varnothing 10 mm (sätt omgående i de medföljande expansionspluggarna **11**).
 - Innertak i bjälklag: enligt använd träskruv.
 - Hylla i trä: \varnothing 7 mm.
 - Passage för elkabel: \varnothing 10 mm.
 - Luftutsläpp (sugande version): enligt anslutningsdiametern till den externa avledningen.
- Skruva fast 2 skruvar i kors (diagonalt) och lämna 4-5 mm från innertaket:
 - för betong, expansionsplugg för betong, medföljer inte.
 - för tegelsten med luftrum, med en motståndskraftig tjocklek på cirka 20 mm, de medföljande **12h** skruvarna.
 - för bjälklag, träskruv, medföljer inte.
 - för hylla i trä, medföljande skruvar **12g** med brickor **22** och muttrar **23**.

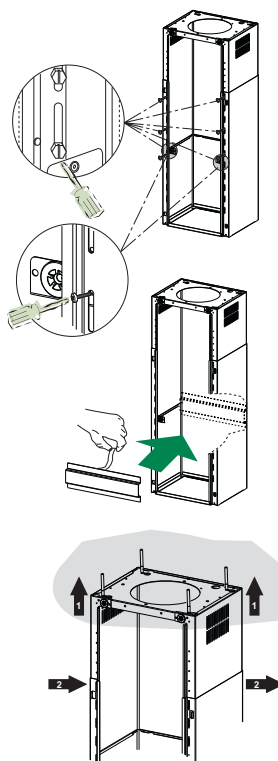
Fastsättning av stativ/skorsten

Om du vill reglera höjden på stativet gå tillväga som följer:

- Skruva loss de metrisk skruvarna som förenar de två frontdelarna som kan ses framifrån;
- Reglera den önskade höjden på stativet och skruva fast skruvarna som tidigare har tagits bort, och se till att sätta 2 i närheten av panelens lås;
- Lyft upp stativet, passa in de avlånga hålen på skruvarna och låt dem glida till stoppet;
- Dra åt de två skruvarna och skruva fast de andra två medföljande skruvarna;
- Ta blockeringskonsolen för teleskopisk skorsten 7.2, avlägsna den dubbelsidiga vidhäftande filmen och fäst den invändigt stativet för att hålla det mera fast.

Innan den slutgiltiga åtdragningen av skruvarna är det möjligt att utföra justeringar genom att flytta stativet men se till att skruvarna inte lämnar sätet i det avlånga hålet för regleringen.

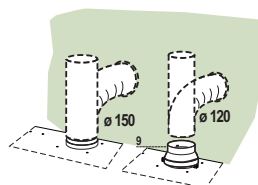
- Fastsättningen av stativet måste vara säker såväl i förhållande till köksfläktens vikt som till trycket orsakat av tillfälliga sidokrafter på den monterade apparaten. Vid slutförd fastsättning kontrollera därför att basen är stabil även om stativet utsätts för böjning.
- I samtliga fall där innetaket inte är tillräckligt robust i upphängningspunkten, ska installatören se till att förstärka den med lämpliga plattor och motplattor fästade i strukturellt motståndskraftiga delar.



Anslutning av luftutsläpp sugande version

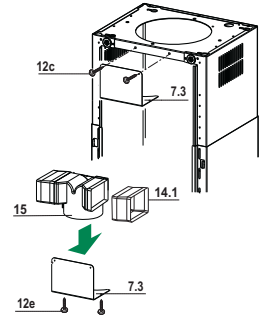
För installation av sugande version anslut kåpan till det utgående rörsystemet med ett styvt rör eller slang med \varnothing 150 eller 120 mm, valet överlämnas till installatören.

- För anslutning med ett rör med en \varnothing 120 mm, sätt i reduktionsflänsen 9 på kåpan utlopp.
- Fäst slangen med lämpliga slangklämmor 25 (medföljer ej).
- Avlägsna eventuella filter med aktivt kol.



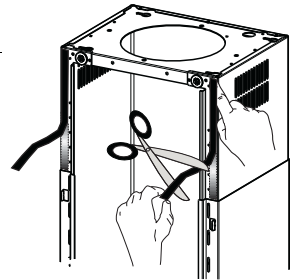
Luftutsläpp filtrerande version

- Sätt i anslutningsförlängningarna **14.1** på sidorna av anslutningen **15**.
- Sätt i anslutningen **15** i stödkonsolen **7.3** och fäst den med skruvarna.
- Fäst stödkonsolen **7.3** vid den övre delen med skruvarna.
- Säkerställ att utgången på anslutningsförlängningarna **14.1** överensstämmer med skorstenens öppningar såväl horisontellt som vertikalt.
- Anslut anslutningen **15** till utgången på köksfläktstommen med en styv eller böjlig slang med \varnothing 150 mm, valet lämnas åt installatören.
- Säkerställ närvaron av luftfiltret med aktivt kol.



Applicering av Novastictejp

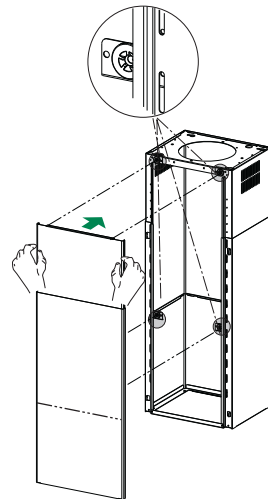
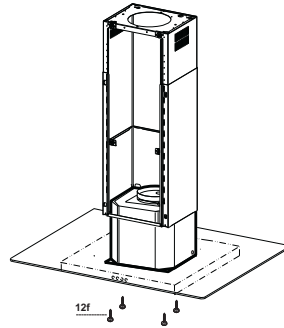
- Applicera Novastictejpen **16** på den främre kanten av den övre skorstenen från den övre delen till början av den undre skorstenen.



Montering av panel och fastsättning av köksfläktstomme

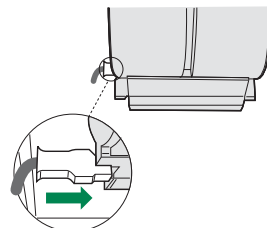
Innan du fäster köksfläktsstommen på stativet:

- Avlägsna fettfiltren från köksfläktsstommen;
- Avlägsna eventuella luftfilter med aktivt kol.
- Fäst sedan köksfläktsstommen på det förberedda stativet underifrån, med de 4 medföljande skruvarna **12f** (M6 x 10).
- Haka sedan fast den övre delen av panel **3**, justerad enligt mått, på gummistöden som finns i stativets övre och undre del;
- Skjut den undre paneldelen **3** tills dess metallflikar inte passar in på stativets avlånga hål;

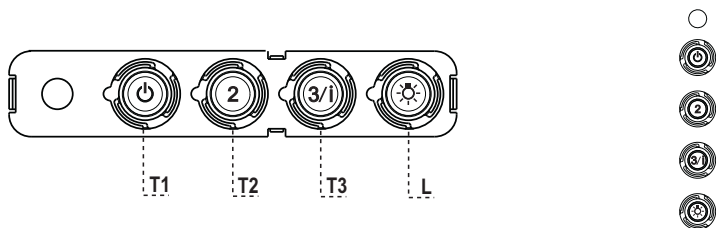


ELEKTRISK ANSLUTNING

- Anslut fläktkåpan till eluttaget och installera en tvåpolig brytare med en öppning på minst 3 mm emellan kontaktarna.
- Avlägsna fettfiltren (se avsnitt "Underhåll") och se till att nätsladdens kontaktdon är rätt isatt i fläktens uttag



ANVÄNDNING



Kontrollpanel

KNAPP	LYSDIOD	FUNKTIONER
T1 Hastighet	Tänd	Aktiverar motorn på den första hastigheten. Stänger av motorn.
T2 Hastighet	Tänd	Aktiverar motorn på den andra hastigheten.
T3 Hastighet	Fast	Om den trycks kort aktiverar den motorn på den tredje hastigheten.
	Blinkande	Om den trycks i 2 sekunder. Aktiveras den fjärde hastigheten tidsinställd på 6 minuter, när denna tid förflutit återgår systemet till den tidigare inställda hastigheten. Lämplig att hålla stånd mot max. spridning av matos.
L	Belysning	Tänder och släcker belysningen.

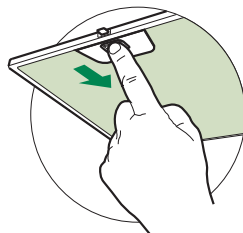
VARNING: Knappen **T1** stänger av motorn genom att alltid passera den första hastigheten.

UNDERHÅLL

FETTFILTER

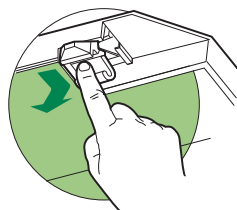
RENGÖRNING AV FETTFILTER

- rengöring av fettfilter av metall.
- filtren är diskbara och måste rengöras minst varannan månad. Rengör oftare vid intensiv användning.
- ta bort filtren, ett i taget, låt dem torka före återmontering.
- vid återmontering av filtren, var noga med att handtagen vänds utåt.



Kolfilter

- byte av kolfilter:
- ta bort fettfiltren av metall
- ta bort de igensatta kolfiltren
- sätt tillbaka fettfiltren av metall



Belysning

Varning: Denna apparat är utrustad med ett vitt LED-ljus av klass 1M enligt normen EN 60825-1: 1994 + A1:2002 + A2:2001; max. avgiven optisk effekt@439nm: 7μW. Titta inte direkt med optiska instrument (kikare, förstoringsglas....).

- För byte kontakta servicecenter. ("För inköpet vänd dig till ett servicecentra").