

bruksanvisning



Exklusiv E Alliance

Cylinda
år efter år

SÄKERHETSFÖRESKRIFTER

Läs noga igenom denna bruks- och monteringsanvisning, i synnerhet säkerhetsföreskrifterna, innan du installerar och börjar använda produkten.

Spara bruksanvisningen för senare användning eller till den som eventuellt övertar produkten efter dig.

Gör produkten strömlös innan all form av rengöring och skötsel.

§ Avledning av utblåsningsluften skall utföras i enlighet med föreskrifter utfärdade av berörd myndighet.

§ Utblåsningsluften får inte ledas in i rökkanal som används för avledning av rökgaser från t ex gas- eller braskaminer, ved- eller oljepannor etc.

§ Avståndet mellan spis och produkt måste vara minst 40 cm. Vid gasspis ökas avståndet till 65 cm. Om högre monteringshöjd rekommenderas av gasspisens tillverkare ska hänsyn tas till detta.

§ För att undvika att fara uppstår ska fast installation, utbyte av sladdställ eller annan typ av anslutning utföras av behörig fackman.

§ Att flambra under produkten är inte tillåtet.

§ Tillräckligt med luft måste tillföras rummet när produkten används samtidigt med produkter som använder annan energi än el-energi, t ex gasspis, gas- eller braskaminer, ved- eller oljepannor etc.

§ Produkten kan användas av barn från 8 år och personer med nedsatt mental, sensorisk eller fysisk förmåga, eller brist på erfarenhet och kunskap, om de informeras om hur produkten är avsedd att användas.

§ Barn skall inte leka med produkten. Rengöring och underhåll av produkten skall inte utföras av barn utan tillsyn.

§ Åtkomliga delar av produkten kan bli heta i samband med matlagning.

§ Risken för brandspridning ökar om inte rengöring sker så ofta som anges.

INSTALLATION

Spisfläkten är avsedd för montering under, infälld eller mellan skåp. Spisfläkten har transformator för reglering av centralfläkt samt möjligheter till våtrumsventilation. Spisfläkten har elektronisk styrning, motordrivet spjäll, lysrör och polyesterfilter. Installation, användning, skötsel, underhåll mm framgår av denna anvisning.

TEKNISKA UPPGIFTER

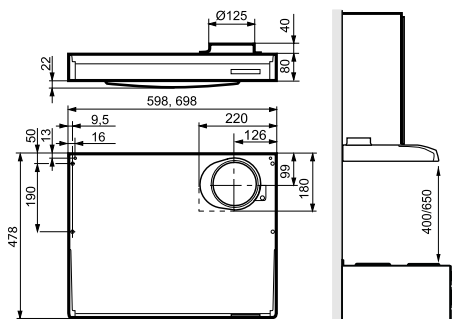


Fig. 1

Bredd	60 och 70 cm
Övriga mått	se Fig. 1
Elektrisk anslutning	230 V ~ med skyddsjord
Belysning	Lysrör sockel G 23 11 W
Max anslutningseffekt	300 W vid 230 V~
Utgående spänning på transformator	60, 80, 100, 130, 145 alt. 180 V Vid leverans är 100 och 130 V inkopplad.

TILLBEHÖR

Trumsats för anslutning till imkanal.
Fläktöverskåp (skåphöjd 110 cm).
Konsolsats.

INSTALLATION

Monteringsdetaljer, skruvar för uppfastning mm levereras med spisfläkten.

Elektrisk installation

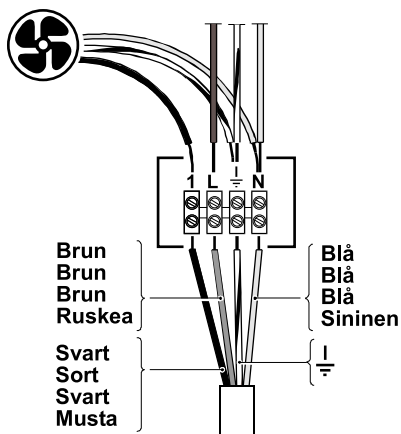


Fig. 2

Kopplingsbox eller vägguttag ska vara åtkomligt efter installation.

Obs!

Spisfläkten är försedd med elektronisk motorstyrning som efter inkoppling utför en automatisk självttest i cirka 10 sekunder. Under den tiden får manöverpanelen inte användas.

Montering

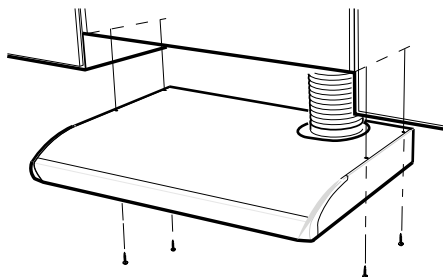


Fig. 3

Spisfläkten kan placeras under eller infälld i skåpraden, Fig. 3.

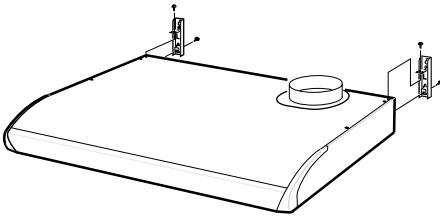


Fig. 4

Spisfläkten kan även monteras med hjälp av konsoler som kan köpas som tillbehör, Fig. 4. Anvisning för montering av tillbehör medföljer dessa.

Anslutning till frånluftkanal

Anslut spisfläkten med rör eller slang $\varnothing 125$ mm.

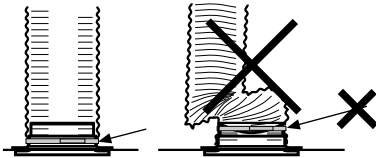


Fig. 5

Obs!

Vid montering med anslutnings slang, måste slangen monteras sträckt närmast anslutningen, Fig. 5.

INJUSTERING AV LUFTFLÖDEN

SPJÄLLINSTÄLLNING

Grundflöde

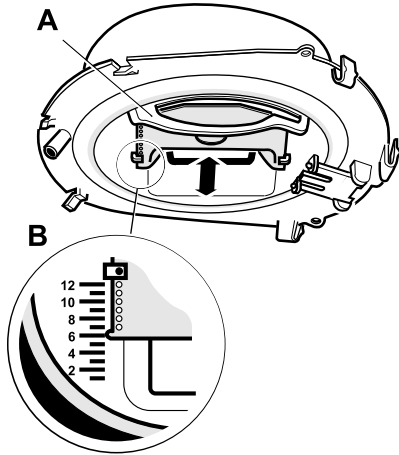


Fig. 6

Grundventilationen ställs in genom att skjutspjället A placeras i önskat läge enligt markering B, Fig. 6. (Se diagram, Fig. 8.)

Tryckfallsmätning

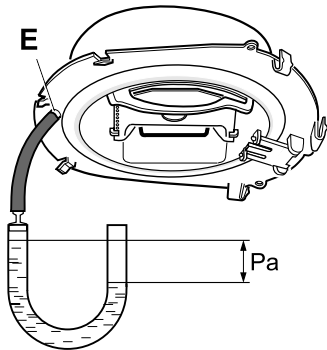
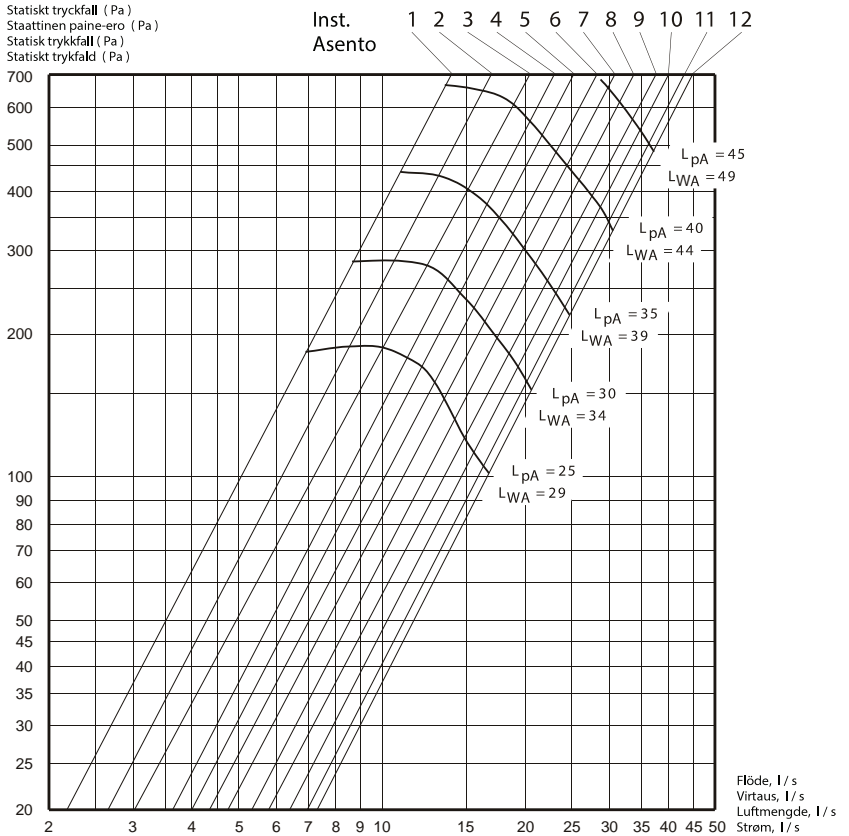


Fig. 7

Tryckfallsmätningen utföres genom att slangen monteras på mätuttaget E i stosen framkant, Fig. 7.

GRUNDFLODE

Grundflöde
Perusvirtaus
Grunnventilasjon
Grundstrøm



L_{pA} = Den A-vägda ljudtrycksnivån vid 10 m Sabin / Äänenpainetaso 10 m · Sabin
= Den A-mälte lydtrycknivå ved 10 m Sabin / Den A-vektor lydtrycksniveau ved 10 m · Sabin

L_{WA} = Den A-vägda ludeffektnivån relativt 1 pW / Äänen suhteellinen tehotaso 1 pW
= Den A-mälte lydeffektnivå relativt 1 pW / Den A-vektor lydeffektniveau relativt 1 pW

Fig. 8

ANVÄNDNING

SÅ HÄR ANVÄNDS SPISFLÄKTEN

Funktion strömbrytare

Centralfläkten går alltid på grundläge för allmän- och våtrumsventilation.

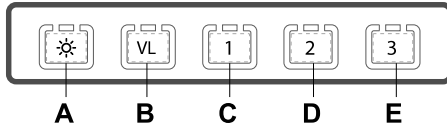


Fig. 9

- A. Belysning.
- B. Ökad allmän- och våtrumsventilation. Centralfläkten går på högsta hastighet. Återgår till grundventilation efter 60 minuter.
- C. Öppet spjäll. Hastighet 1 på fläktnotor.
- D. Öppet spjäll. Hastighet 2 på fläktnotor.
- E. Öppet spjäll. Hastighet 3 på fläktnotor.

Spjället och alliancefläktens motor stängs automatiskt efter 60 minuter och centralfläkten återgår till grundläge. Man kan även återgå till grundläge genom att trycka in aktiv knapp ytterligare en gång.

Låt gärna spjället vara öppet en stund före och efter matlagning för att hindra att os sprids i rummet.

SKÖTSEL OCH UNDERHÅLL

Rengöring

Spisfläkten torkas av med våt trasa och diskmedel. Filtret bör rengöras ca 2 gånger i månaden vid normal användning. Filter och fläkthjul kan tas loss från spisfläkten vid rengöring.

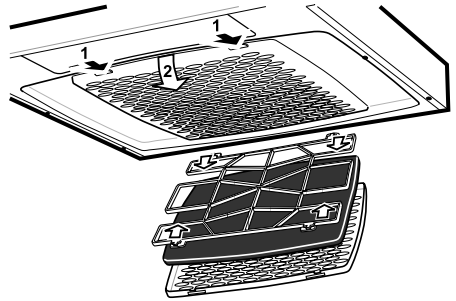


Fig. 10

Lossa filterkassetten genom att trycka in snäppena i framkant. Tag isär filtret och avlägsna filterduken genom att lossa filterhållaren, Fig. 10. Blötlägg filterduken och filterkorgen i varmt vatten blandat med diskmedel. Filterkassetten (med filter) kan även diskas i maskin.

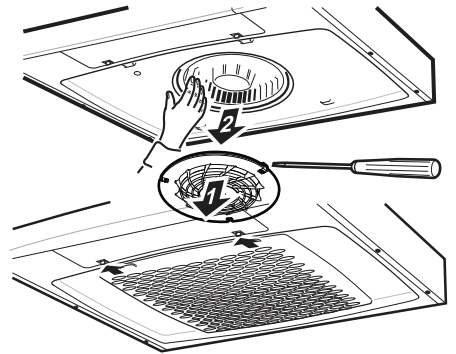


Fig. 11

Någon gång per år bör spisfläkten rengöras invändigt. Tag loss insugningsringen, drag sedan loss fläkthjulet från motorn, Fig. 11. Torka invändigt med våt trasa och diskmedel. Fläkthjulet och insugningsringen diskas i maskin eller genom blötläggning i diskmedel.

Fläkthjulet och insugningsringen trycks på plats efter rengöringen. Sätt tillbaka filterkassetten och tryck upp så att den låser fast i snäppena.

Byte av lysrör

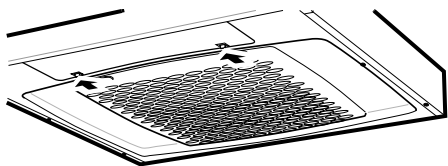


Fig. 12

Lampglaset lossas genom att snäppena trycks i pilens riktning, se Fig. 12. Lysröret är nu åtkomlig för byte. (Lysrör sockel G 23).

SERVICE OCH GARANTI

Kontrollera att säkringen är hel. Prova alla funktioner för att säkerställa vad som inte fungerar.

Kontakta Cylinda Service

tel. 0771-25 25 00 eller gå in på:

www.cylinda.se/service

De kan hjälpa till att åtgärda felet eller anvisa till närmaste servicefirma för snabb och bra service.

Produkten omfattas av gällande EHL-bestämmelser.

EMBALLAGE- OCH PRODUKTÅTERVINNING

Emballaget ska lämnas in på närmaste miljöstation för återvinning.



Symbolen anger att produkten inte får hanteras som hushållsavfall. Den skall i stället lämnas in på uppsamlingsplats för återvinning av el- och elektronikkomponenter. Genom att säkerställa att produkten hanteras på rätt sätt bidrar du till att förebygga eventuellt negativa miljö- och hälsoeffekter som kan uppstå om produkten kasseras som vanligt avfall. För ytterligare upplysningar om återvinning bör du kontakta lokala myndigheter, sophämtningstjänst eller affären där du köpte varan.



service

- Vi har service i hela landet
- Gå in på www.cylinda.se eller
- Ring 0771-25 25 00 (endast lokaltaxa)

uppge

- Maskintyp
- Problembeskrivning
- Serienummer
- Namn och adress
- Inköpsdatum
- Ditt telefonnummer

Våra tekniker är specialutbildade på Cylindaprodukter och vi använder bara originalreservdelar.

Elektroskandia Sverige AB, Cylinda, 191 83 Sollentuna

Cylinda
år efter år