



## INNEHÅLL

1.SÄKERHETSANVISNINGAR.....	2
2.KNAPPAR OCH FUNKTIONER.....	3
3.KONTROLL FÖRE START.....	5
4.ANVÄNDNING.....	6
5.UNDERHÅLLSINTERVALL.....	9
6.FELSÖKNING.....	12
7.FÖRVARING.....	13
8.TEKNISKA DATA.....	14
9.KOPPLINGSSCHEMA.....	16

## **VARNING!**

LÄS IGENOM OCH SE TILL ATT DU FÖRSTÅR BRUKSANVISNINGEN INNAN DU ANVÄNDER MASKINEN.

## **1. SÄKERHETSANVISNINGAR**

### **1) AVGASER ÄR GIFTIGA**

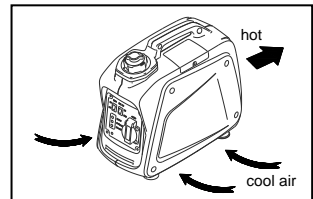
- Använd aldrig maskinen i ett slutet utrymme, annars kan omedelbar medvetslöshet eller död inträffa inom väldigt kort tid. Maskinen ska användas i ett väl ventilerat utrymme.

### **2) BRÄNSLE ÄR EXTREMT BRANDFARLIGT OCH GIFTIGT**

- Stäng alltid av motorn när du ska fylla på bränsle.
- Fyll aldrig på bränsle om du röker eller är i närheten av någon öppen låga.
- Akta så att du inte spiller bränsle på motorn eller ljuddämparen.
- Om du råkar svälja bränsle, inandas bränsleångor eller får bränsle i ögonen – uppsök genast läkare. Om du råkar spilla bränsle på huden eller kläderna, tvätta genast av det med tvål och vatten och byt kläder.
- Maskinen ska stå upp under drift och transport. Om den faller omkull kan bränsleläckage uppstå från förgasaren eller bränsletanken.

### **3) MOTOR OCH LJUDDÄMPARE KAN BLI VARMA**

- Placera maskinen där andra personer eller barn inte kan komma i kontakt med maskinen.
- Placera inte brännbara material nära avgassystemets utlopp under drift.
- Placera maskinen minst 1 m (3 fot) från byggnader eller annan utrustning, annars finns risk för överhettning.
- Använd inte motorn med dammskydd.
- Bär alltid elverket i handtaget när du transporterar det.
- Placera maskinen på ett jämnt underlag så att värmen kan släppas ut fritt.



### **4) FÖRHINDRA RISK FÖR ELEKTRISKA STÖTAR**

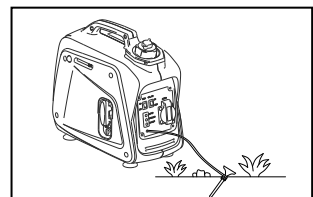
- Använd aldrig maskinen i regn eller snö.
- Rör aldrig vid maskinen med våta händer, annars finns risk för elektriska stötar.
- Säkerställ att maskinen är jordad.

## **OBS!**

Använd jordledare med tillräcklig strömkapacitet.

Diameter : 0,12 mm (0,005 tum)/ampere

Exempel: 10 ampere –1,2 mm (0,055 tum)



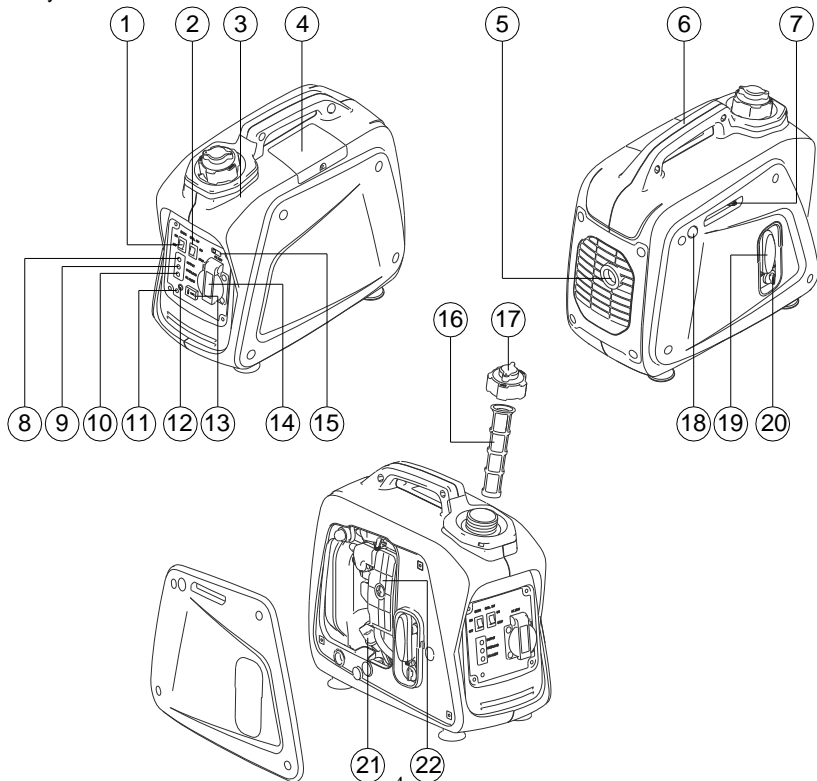
## 5) ANSLUTNINGSPINFORMATION

- Elverket är inte avsett för kommersiellt bruk.
- Koppla inte ihop elverket med något annat elverk.

## 2. KNAPPAR OCH FUNKTIONER

### BESKRIVNING

- |                               |                             |  |
|-------------------------------|-----------------------------|--|
| (1) Strömbrytare ekonomidrift | (2) Strömbrytare motor      | (3) Bränsletank                              |
| (4) Tändstift                 | (5) Ljuddämpare             | (6) Bärhandtag                               |
| (7) Chokeregglage             | (8) Kontrollampa växelström | (9) Överlastindikator                        |
| (10) Varningslampa oljenivå   | (11) Jordanslutning         | (12) Likströmsskydd                          |
| (13) DC-uttag                 | (14) AC-uttag               | (15) Extrafunktion vissa modeller (ej denna) |
| (16) Bränslefilter            | (17) Tanklock               | (18) Bränslepump                             |
| (19) Rekylstart               | (20) Bränslekran            | (21) Oljepåfyllningslock                     |
| (22) Luftfilterskydd          |                             |  |



## 1) VARNINGSSYSTEM, OLJENIVÅ

Om oljenivån sjunker under den nedre gränsen, stannar motorn automatiskt.

Om du inte fyller på olja, kommer motorn inte att starta igen.

## 2) STRÖMBRYTARE MOTOR

Motorns strömbrytare styr tändningssystemet..

### ① ON (till)

Tändningsströmkretsen är påslagen. Motorn kan startas.

### ② OFF (från)

Tändningsströmkretsen är avstängd. Motorn går inte.

## 3) STRÖMBRYTARE EKONOMIDRIFT

När strömbrytaren för ekonomidrift är i läget "ON" (till), styr ekonomidriftsenheten motorns hastighet i enlighet med ansluten last.

Resultatet blir bättre bränsleanslutning och mindre buller.

## 4) LIKSTRÖMSKRETSSKYDD

Likströmskretsskyddet stängs automatiskt av om lasten överskrider elverkets märkeffekt.

### FÖRSIKTIGHET!

- Minska lasten så att den är inom elverkets märkeffekt, om likströmskretsskyddet stängs av.

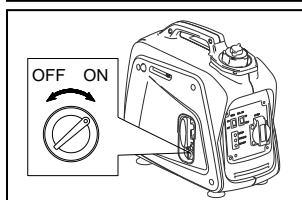
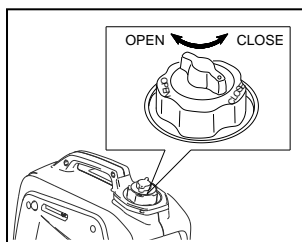
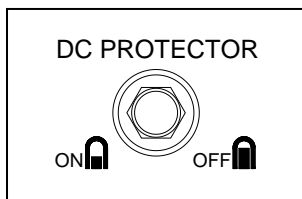
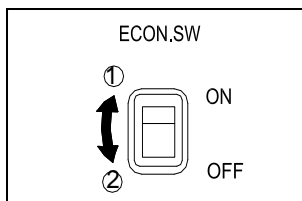
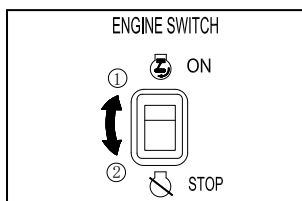
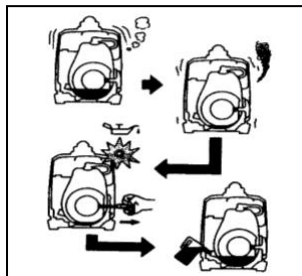
## 5) TANKLOCKETS LUFTVENTIL

Tanklocket är försett med en luftventil för att kunna stoppa bränsleflödet. Luftventilen måste vridas medurs ett varv från stängd position. Detta gör att bränsle kan flöda från förgasaren så att motorn går.

När motorn inte används, dra åt luftventilen moturs för hand tills den sitter ordentligt och bränsleflödet stoppas.

## 6) BRÄNSLEKRAN

Bränslekranen används för att förse förgasaren med bränsle från tanken.



### 3. KONTROLL FÖRE START

#### OBS!

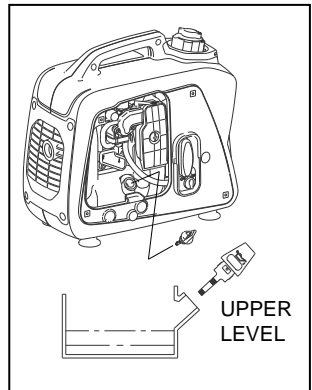
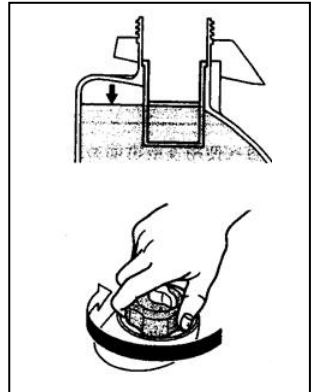
- En kontroll före start ska göras varje gång elverket ska användas.

#### 1) KOLLA MOTORNS BRÄNSLENNVÅ

- Kolla att det finns tillräckligt med bränsle i tanken.
- Om bränslenivån är låg, fyll på med blyfri bensin.
- Se till att använda bränslefiltermätet när du fyller på bränsletanken.
- Rekommenderat bränsle: Blyfri bensin.
- Tankvolym: **(se sida 14–15)**

#### VARNING!

- Fyll inte på bränsle när motorn är igång eller varm.
- Stäng bränslekranen innan du fyller på bränsle.
- Damm, smuts, vatten eller andra främmande föremål får inte hamna i bränslet.
- Fyll inte på bränsle över bränslefilterets ovkant. Lämna lite utrymme, annars kan det rinna över när bränslet värms upp och expanderar.
- Torka bort eventuellt bränslespill innan du startar motorn.
- Inga öppna lågor får finnas i närheten.

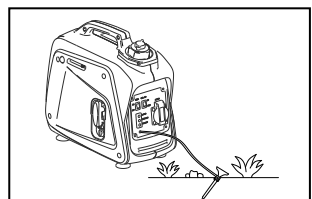
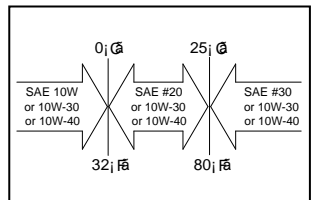


#### 2) KOLLA MOTORNS OJLENVÅ

Kontrollera att motorns oljenivå är vid den övre gränsen av oljepåfyllningshålet.

Fyll på olja vid behov.

- Ta av oljepåfyllningslocket och kolla motorns oljenivå på mätstickan.
- Är oljenivån under den nedre gränsen, fyll på med rätt oljetyp till den övre gränsen. Skruva inte åt locket när du mäter med mätstickan.
- Byt olja om den är oren.
- Volym motorolja: **(se sida 14–15)**
- Rekommenderad motorolja:  
API Service SJ



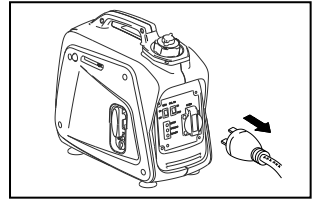
#### 3) JORDNING

Säkerställ att elverket är jordat.

## 4. ANVÄNDNING

### OBS!

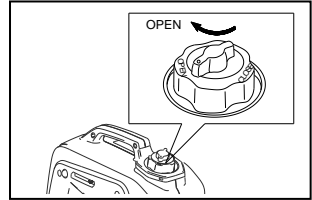
- Elverket levereras utan olja i motorn. Fyll på motorolja, annars går motorn inte att starta.
- Luta inte elverket när du fyller på motorolja. Det finns risk att du överfyller oljetanken och skadar motorn.



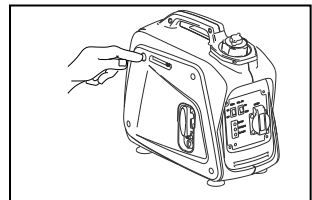
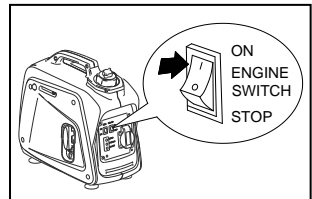
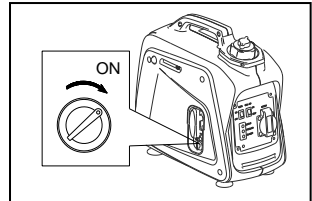
### 1) ATT STARTA MOTORN

#### OBS!

- Anslut INTE strömförbrukaren, innan du startar motorn.



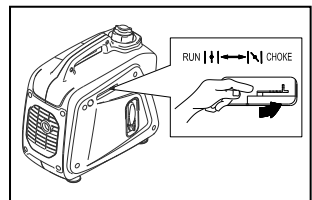
1. Öppna bränsletankens ventil till läget **OPEN** (öppen).
2. Vrid bränslekranen till läget **ON** (till).
3. Sätt motorns strömbrytare i läget **ON** (till).
4. När elverket används första gången, ska du trycka på primern 6 gånger efter att du fyllt på bränsle.
5. Vrid chokereglaget till **CHOKE**-läget (🐦). Behövs inte om motorn är varm.
6. Dra sakta i rekylstarhandtaget tills du känner motstånd. Detta är kompressionsläget. Låt handtaget återgå till det ursprungliga läget och dra nu snabbt. Dra inte ut till snörets fulla längd. När motorn startat, låter du rekylstarhandtaget återgå till det ursprungliga läget medan du fortfarande håller i handtaget. Håll ordentligt i bärhandtaget för att förhindra att elverket faller omkull när du drar i rekylstarten.
7. Värma upp motorn.
8. Vrid chokereglaget tillbaka till **RUN**-läget (🔌 dvs igång).
9. Värm upp motorn utan last i några minuter.



### 2) ANVÄNDA ELSTRÖM

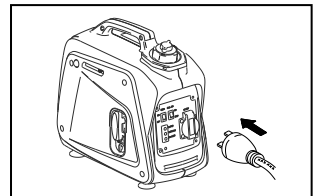
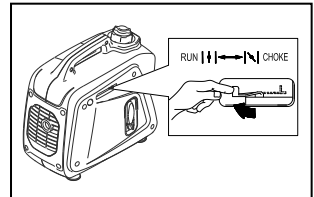
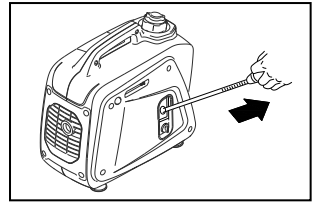
#### 1. VÄXELSTRÖMSAPPLIKATION

- (a) Kontrollera att kontrollampen för växelström lyser för rätt spänning.
- (b) Stäng av strömförbrukaren/-na innan du ansluter elverket.
- (c) Sätt i strömförbrukarens/-arnas kontakt/-er i uttaget.



## FÖRSIKTIGHET!

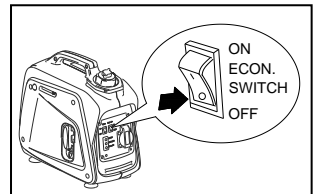
- Kontrollera att strömförbrukaren är avstängd innan du sätter i kontakten.
- Kontrollera att den totala lasten ligger inom elverkets märkeffekt.
- Kontrollera att uttagets lastström ligger inom uttagets märkström.
- Strömbrytaren för ekonomidrift måste vara i läget **OFF** (från) vid användning av strömförbrukare som kräver hög startström, som t.ex. en kompressor eller sänkbar pump.



## 2. ÖVERLASTINDIKATOR

Överlastindikator tänds när överlast i en ansluten strömförbrukare upptäcks, inverterenheten överhettas eller växelströmmens utspänning stiger. Den elektroniska brytaren aktiveras då och stoppar strömmen till elverket för att skydda det och eventuella anslutna strömförbrukare. Effektkontrolllampan (grön) blinkar och överlastindikator (röd) tänds, därefter stannar motorn. Om detta sker, följ nedanstående steg:

- Stäng av eventuella anslutna strömförbrukare och stoppa motorn.
- Minska den totala wattförbrukningen för de anslutna strömförbrukarna så att den är inom tillämpningsområdet.
- Kontrollera så att inga blockeringar i kylflödet eller runt styrenheten finns. Om blockeringar upptäcks, avlägsna dem.
- Efter kontrollen kan du starta motorn igen.



## FÖRSIKTIGHET!

- Uteffekten för elverkets växelström återställs automatiskt när motorn stoppas och därefter startas igen.
- Överlastindikator kan till en början eventuellt tändas i några sekunder vid användning av strömförbrukare som kräver hög startström, som t.ex. en kompressor eller sänkbar pump. Detta är alltså inte något fel.



### 3. LIKSTRÖMSAPPLIKATION (tillval)

Den här funktionen gäller endast för laddning av 12 V-batteri.

(a) Laddningsinstruktion för batteri

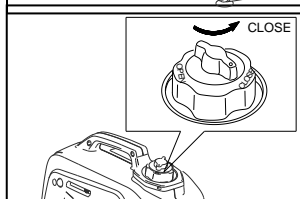
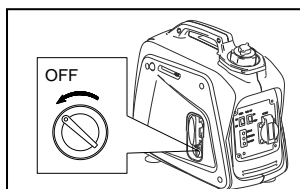
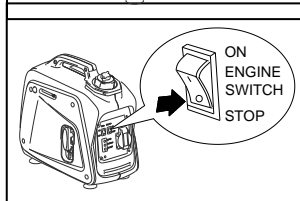
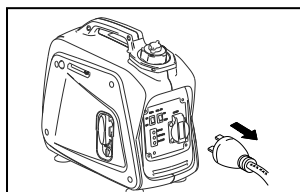
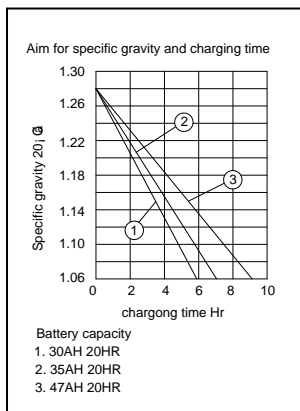
- Koppla loss kablarna till batteriet.
- Lossa batteripåfyllningslocket helt.
- Fyll på destillerat vatten till den övre gränsen om batterivätskans nivå är låg.
- Mät batterivätskans specifika gravitet med hjälp av en hydrometer och beräkna laddningstiden i enlighet med tabellen som visas på höger sida.
- Den specifika graviteten för ett fulladdat batteri ska vara 1,26 till 1,28. Vi rekommenderar att du bekräftar detta en gång i timmen.

(b) Anslut likströmskontakten och batteripolerna med hjälp av laddkablarna. Laddkablarna ska anslutas med rätt polaritet för (+) respektive (-).

(c) Likströmskretsskyddet ska stå i läget **ON** (till) när anslutningen är gjord, om skyddet står i läget **OFF** (från).

#### FÖRSIKTIGHET!

- Kontrollera så att strömbrytaren för ekonomidrift är i läget **OFF** (från) under laddningen av batteriet.



### 3) STOPPA MOTORN

1. Stäng av strömförbrukarna och/eller koppla loss dem.
2. Sätt motorns strömbrytare i läget **STOP** (stopp).
3. Vrid bränslekranen till **OFF** (från).
4. Vrid bränsletankens ventil moturs till läget **CLOSED** (stängd).

## 5. UNDERHÅLLSINTERVALL

### 1) UNDERHÅLLSSCHEMA

ETT regelbundet underhåll är ytterst viktigt för en bra prestanda och säker drift av elverket.

Del	Noteringar	Kontroll före drift (dagligen)	Efter första månaden eller 20 driftstim.	Var 3:e månad eller 50:e driftstim.	Varje halvår eller 100:e driftstim.	Varje år eller 300:e driftstim.
Tändstift	Kolla skicket, justera avståndet och rengör. Byt vid behov.			●		
Motorolja	Kontrollera oljenivån	●				
	Byt		●		●	
Oljefilter	Rengör oljefiltret				●	
Luftfilter	Rengör Byt vid behov.			●		
Bränslefilter	Rengör bränslekranens filter. Byt vid behov				●	
Choke	Kontrollera chokefunktionen	●				
Ventilavstånd	Kolla/justera när motorn svalnat.					●
Bränsleledning	Kontrollera avseende sprickor och skador. Byt vid behov.	●				
Avgassystem	Kolla om läckage finns. Spänn/byt packning vid behov.	●				
	Kolla ljuddämparnätet. Rengör/byt vid behov.					●
Förgasare	Kontrollera chokefunktionen	●				
Kylsyst.	Kontrollera att fläkten är hel.					●
Startsyst.	Kontrollera reky/startfunktionen.	●				
Tomgång	Kontrollera/justera ev. tomgången					●
Anslutn./fästen	Kolla alla anslutningar och fästen, korriger vid behov.				●	
Vevhusventilator	Kolla ventilatorslangen avseende sprickor och skador. Byt ev.					●
Elverk	Kolla att kontrollampen tänds	●				

## 2) BYTA MOTOROLJA

1. Placera maskinen på ett plant underlag och värm upp motorn under flera minuter. Stoppa därefter motorn och vrid bränslekranen till läget **OFF** (från). Vrid bränsletankens ventil medurs.
  2. Lossa skruven och ta bort skyddet.
  3. Ta av oljepåfyllningslocket
  4. Placera en lämplig behållare under motorn. Luta elverket för att tappa ut oljan helt.
  5. Placera elverket plant igen.
  6. Fyll på motorolja upp till den övre gränsen.
  7. Sätt på oljepåfyllningslocket
  8. Sätt på skyddet och dra åt skruven
- Rekommenderad motorolja: **(se sida 14–15)**

API Service SJ

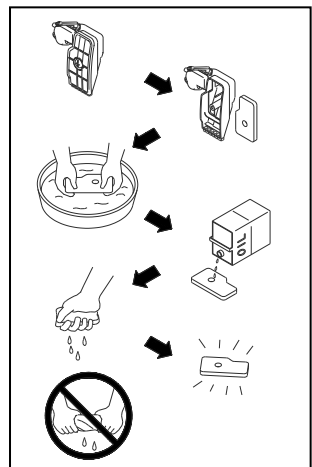
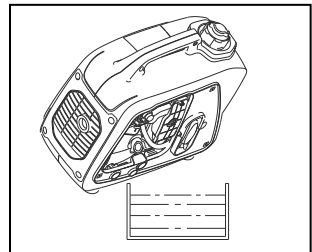
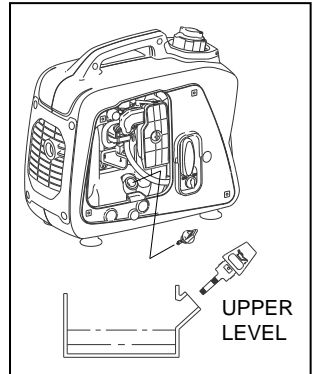
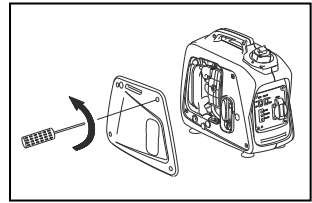
### FÖRSIKTIGHET!

- Se till att inga främmande föremål hamnar i vevhuset.
- Luta inte elverket när du fyller på motorolja. Det finns risk att du överfyller oljetanken och skadar motorn.
- Rengör oljefiltret var 100:e driftstimme.

## 3) LUFTFILTER

Det är av yttersta vikt att hålla luftfiltret i ett gott skick. Smuts som tränger in p.g.a. felaktig installation, felaktig service eller bristfälliga element kan leda till skador och slitage på motorn. Håll alltid elementen rena.

1. Ta bort skyddet.
2. Ta bort luftfilterskyddet och -elementet.
3. Tvätta av elementet i lösningsmedel och låt torka.
4. Olja in elementet och pressa ut överskottsolja. Elementet ska vara vått, men inte droppa.
5. Sätt in elementet i luftfiltret.
6. Sätt på skyddet.



## FÖRSIKTIGHET!

Motorn får aldrig köras utan elementet; det kan utsätta kolvar och/eller cylindrar för hårt slitage.

### 4) RENGÖRING OCH JUSTERING AV TÄNDSTIFT

1. Ta bort tändstiftshatten.
2. Kontrollera om missfärgningar finns och ta bort sotet.
3. Kontrollera tändstiftet och avståndet.
4. Sätt i tändstiftet.
5. Sätt på tändstiftshatten

Standardfärg elektrod: Gulbrun

Standardtyp tändstift: **se sida 14–15**

Tändstiftsavstånd: 0,6–0,7 mm (0,024–0,028 tum)

### 5) BRÄNSLETANKFILTER

1. Ta av bränsletanklocket och filtret.
2. Rengör filtret med lösningsmedel. Vid skador, byt det.
3. Torka av filtret och sätt i det igen.

## VARNING!

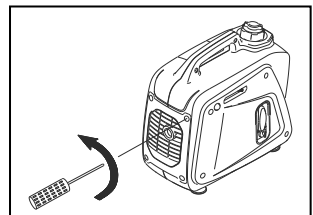
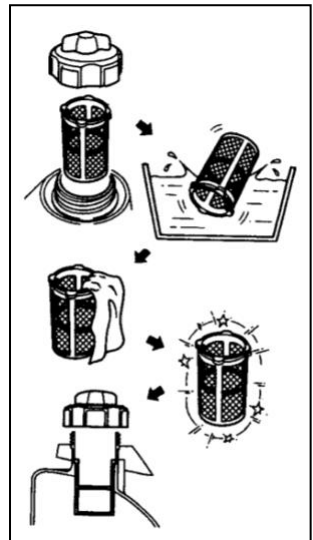
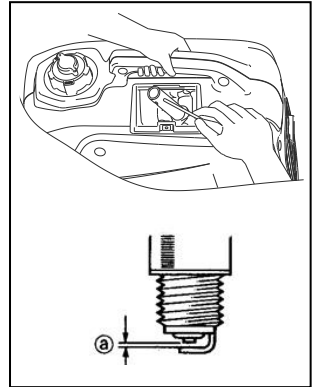
- Dra åt bränsletanklocket så det sitter ordentligt.

### 6) LJUDDÄMPARNÄTET

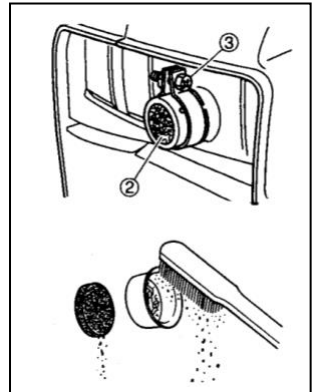
## VARNING!

- Motorn och ljuddämparen är mycket varma om motorn precis körts.
- Om de fortfarande är varma, se till att inte några kroppsdelar eller kläder kommer i kontakt med dem vid inspektion eller reparation.

1. Ta bort skyddet.
2. Ta bort ljuddämparnätet.
3. Använd en spårskruvmejsel för att bända loss gnistskyddet från ljuddämparen.



4. Avlägsna kolresterna på ljuddämparnätet och gnistskyddet med en stålborste.
5. Sätt tillbaka ljuddämparnätet.
6. Sätt på skyddet.



## 6. FELSÖKNING

### 1) Motom startar inte

#### 1. Bränslesystem

Inget bränsle når förbränningskammaren.

- Inget bränsle i tanken.... fyll på bränsle.
- Bränsle i tanken... bränsletankens luftfilter till läge **OPEN** (öppet), bränslekran till läge **ON** (till).
- Igensatt bränsleledning.... rengör bränsleledningen.
- Igensatt förgasare.... rengör förgasaren.

#### 2. Motoms oljesystem

Otillräckligt

- Oljenivån är för låg.... fyll på motorolja.

#### 3. Elsystem

Dålig tändning

- Smuts eller fukt på tändstiftet.... ta bort smutsen eller torka torrt tändstiftet.
  - Fel i tändningssystemet.... kontakta återförsäljaren.
4. Otillräcklig kompression
    - Kolv och cylinder slitna.... kontakta återförsäljaren.

### 2) Elverket producerar ingen effekt

Skyddet (växelström) i läget "OFF" (från)... stoppa motorn och starta den sen igen.

Skyddet (likström) i läget "OFF" (från)... tryck för att återställa likströmsskyddet

## 7. FÖRVARING

Vid längre tids förvaring av maskinen krävs förebyggande åtgärder för att förhindra att skicket försämras.

### 1) TAPPA UT BRÄNSLET

1. Ta av bränslelocket, tappa ut bränslet ur tanken.
2. Ta bort skyddet, tappa ut bränslet ur förgasaren genom att lossa dräneringspluggen.

### 2) MOTOR

1. Ta bort tändstiftet, håll i ungefär en matsked motorolja av typen SAE 10W30 eller 15W40 i tändstiftshålet och sätt tillbaka tändstiftet igen.
2. Använd rekylstarten för att dra runt motorn flera gånger (med tändningen avslagen).
3. Dra i rekylstarten tills du känner kompression.
4. Sluta dra i snöret.
5. Rengör elverkets utsida och applicera rosthämmare.
6. Förvara elverket på en torr, väl ventilerad plats och täck över det.
7. Elverket måste förvaras stående.

Produkten är CE-märkt.

### **Konsumentkontakt**

Arc E-commerce AB

Box 3124

13603 Haninge

Sverige

## 8. TEKNISKA DATA

MODELL		950i	1200i	
ELVERK	Typ	Omvandlargetator		
	Växelspänning	50Hz	100V, 220V, 230V, 240V	
		60Hz	100V, 110V, 120V, 220V, 240V	
	Max. uteffekt	0,80 kW	1,2kW	
	Märkeffekt	0,70 kW	1,0 kW	
	Effektfaktor	1,0		
AC-uttag	12V / 4.0A (tillval)			
MOTOR	Modell	XY139F-6	XY144F-1	
	Typ	Luftkyld, 4-takts-bensinmotor OHV		
	Cylinderdiam.× slaglängd	mm × mm	39×33,5	44×39,5
	Förskjutning	40 cc	60 cc	
	Max. uteffekt	0,9kW / 5500rpm	1,3kW / 5500rpm	
	Bränsle	Vanlig bilbensin		
	Tankvolym	2,1 liter	3,0 liter	
	Nominell kontinuerlig drift	4,1 h	4,8 h	
	Smörjolja	SAE 10W30		
	Smörjoljevolym	0,25 liter	0,27 liter	
	Startsystem	Rekylstart		
	Tändningssystem	C.D.I.		
Tändstift Typ	CMR6A (TORCH)	A5RTC (TORCH)		
MÅTT	Mått, netto	L×B×H	395×209×355	448×236×392
	Mått, totalt	L×B×H	425×230×380	480×255×425
	Nettovikt	8,5 kg	12,0 kg	
	Bruttovikt	9,5kg	13,5 kg	

- Tekniska data är föremål för förändringar utan föregående meddelande.

MODELL		2000i		2200i	
ELVERK	Typ	Omvandlargetator			
	Växelspänning	50Hz	100 V, 220 V, 230 V, 240 V	100V	220V, 230V, 240V
		60Hz	100V, 110V, 120V, 220V, 240V	100V, 110V, 120V,	220V, 240V
	Max. uteffekt	2,0 kW		2,1 kW	2,2 kW
	Märkeffekt	1,7 kW		1,9 kW	2,0 kW
	Effektfaktor	1,0			
	DC-uttag	12 V/5,0A (tillval)			
MOTOR	Modell	XY152F-4		XY156F	
	Typ	Luftkyld, 4-takts-bensinmotor OHV			
	Cylinderdiam.xslaglängd mm×mm	52,4×46		56×46	
	Förskjutning	99,2cc		113,2cc/114(EPA)	
	Max. uteffekt	2,0kW / 4500rpm		2,5kW / 4500rpm	
	Bränsle	Vanlig bilbensin			
	Tankvolym	3,7 liter	4,1 liter	3,7 liter	4,1 liter
	Nominell kontinuerlig drift	3,4 h	3,8 h	2,9 h	3,2 h
	Smörjolja	SAE 10W30			
	Smörjoljevoly	0,52 liter			
	Startsystem	Rekylstart			
	Tändningssystem	C.D.I.			
	Tändstift Typ	A5RTC (TORCH)			
MÅTT	Mått, netto L×B×H	525×282×457			
	Mått, totalt L×B×H	555×315×490			
	Nettovikt	18,5 kg			
	Bruttovikt	21,0kg			

- Tekniska data är föremål för förändringar utan föregående meddelande.



# 9. KOPPLINGSSCHEMA

950i, 1200i

