

bruksanvisning



BM 600 / BM 800

Cylinda
år efter år

Innehållsförteckning

3	Inledning
4	Beskrivning
5	Fingerskyddet
5	Manöverreglage
6	Säkerhetsföreskrifter
10	Installation
10	Före första användningstillfället
11	Tillbehör
12	Användning
12	Mangling
14	Valsning
16	Byte av mangelduk
18	Skötsel
19	Tekniska Data
19	Information om kassering av produkten
20	Garantivillkor
21	Återförsäljarens kontaktuppgifter
22	Reservdelslista
23	Anteckningar

Inledning

För att du skall få ut så mycket som möjligt av mangeln är det av största vikt att du läser igenom denna bruksanvisning innan du börjar använda apparaten. Lägg extra stor vikt vid säkerhetsföreskrifterna. Vi rekommenderar även att du sparar bruksanvisningen för framtida behov, så att du längre fram kan friska upp minnet eller informera nya användare beträffande mangelns funktioner.

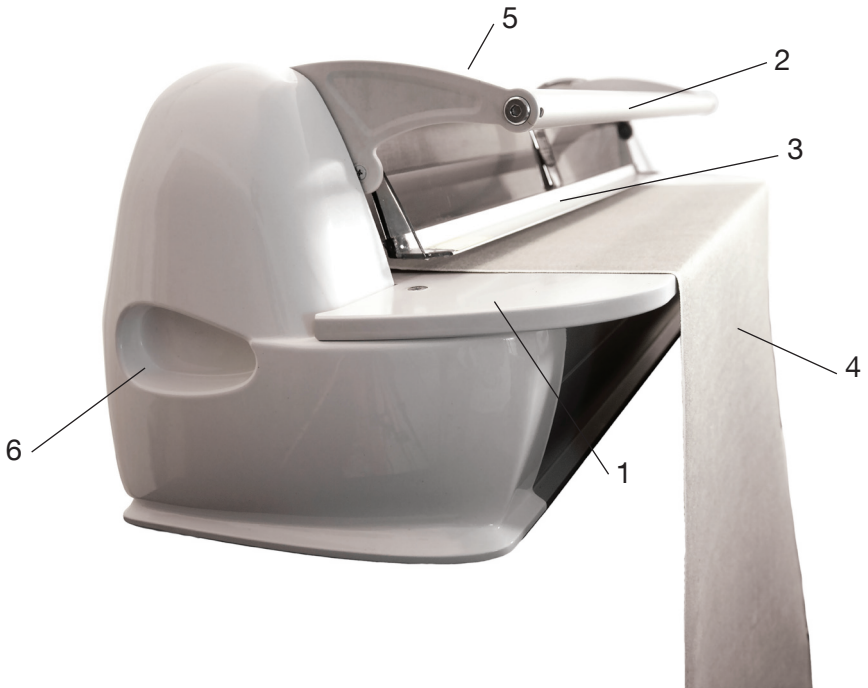
Den här bruksanvisningen beskriver bordsmangel BM 600 och BM 800. Det som skiljer maskinerna åt är bredden på arbetsytan. De bilder som visas på kommande sidor är på BM 600.

För mer information om manglar och tillbehör kontakta din återförsäljare eller besök www.Cylinda.se



Lyft EJ i manöverhandtaget!

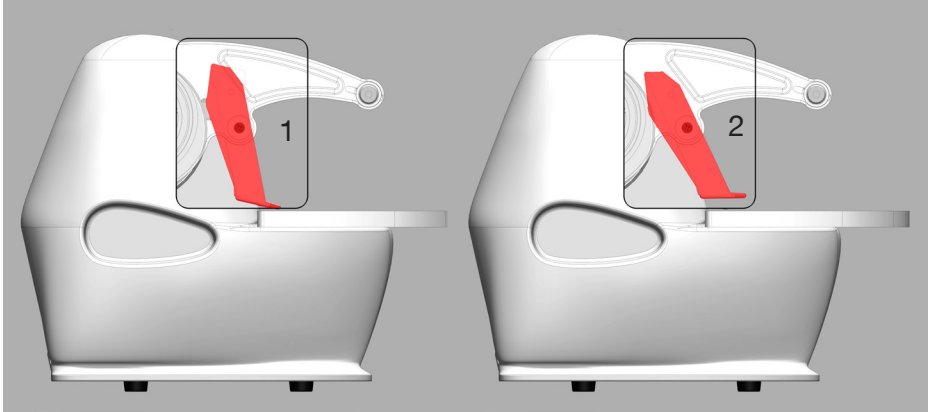
Beskrivning



Manglens uppbyggnad.

1. Bord
2. Manöverhandtag
3. Fingerskydd
4. Mangelduk
5. Vals
6. Lyfthandtag

Fingerskyddet



Fingerskyddets funktion.

1. Fingerskydd stoppläge
 2. Fingerskydd driftläge
-

Manöverreglage



Låsning av valsar med manöverstång.

Säkerhetsföreskrifter

Läs bruksanvisningen noggrant före användning.

Bekanta dig med mangeln

- Läs alla anvisningar och alla varningsmärken på apparaten före användning, för att förstå dess användningsområde, begränsningar och möjliga risker.

Droger, alkohol och medicin

- Använd aldrig mangeln när du är trött eller påverkad av droger, alkohol eller läkemedel.

Undvik farliga användningsförhållanden

- Arbetsområdet ska hållas rent och väl upplyst. Belamrade utrymmen ökar risken för skador.
- Utsätt inte maskinen för regn.

Inspektera manglen

- Kontrollera manglen före varje användning. Skyddsanordningar ska sitta på plats och fungera korrekt. Kontrollera att det inte finns några föremål som kan orsaka skada på eller runt omkring manglen. Ersätt skadade, saknade eller trasiga delar före användning.

Säkerhetsföreskrifter

Undvik elolycksfall

- Kontrollera att nätspänningen motsvarar märkspänningen på typskylten och att kretsen är korrekt avsakrad, jordad och försedd med jordfelsbrytare.
- Manglen får endast anslutas till jordat nätuttag.
- Håll kringstående personer på säkert avstånd
- Manglen får endast användas av en person åt gången. Alla utom den som använder manglen ska vistas på säkert avstånd från arbetsområdet när apparaten är igång.

Tvinga inte manglen

- Manglen fungerar bättre och säkrare med den belastning den är avsedd för.
- Använd inte manglen för andra ändamål än den är avsedd för.
- Observera märkningen för max last.
- Vid mangling av tjocka material överväg valsning för att inte riskera att överbelasta maskinen, garantin gäller inte när manglen använts på ett felaktigt sätt.

Dra ut sladden

- Gör alltid manglen strömlös genom att dra ut sladden före justering, byte av delar, rengöring eller underhållsarbete på manglen.

Generella risker

Användning av manglen kan medföra nedanstående risker:

- Risker till följd av kontakt med rörliga delar.

Dessa risker är störst i nedanstående fall:

- Vid vistelse nära valsarna.
- I närheten av rörliga delar.

Även om apparaten används enligt anvisningarna är det omöjligt att utesluta alla riskfaktorer.

Nedanstående risker kvarstår:

- Risk för personskada vid byte av delar.

Säkerhetsföreskrifter

Arbeta säkert

Den som ska använda manglen måste ha:

- Tillräcklig kunskap om och vana vid användning, justering och drift av manglen.

Nedanstående allmänna förutsättningar ska också vara uppfyllda:

- Manglen ska under drift stå på horisontellt underlag och området runt maskinen ska vara horisontellt, väl hållet och fritt från lösa föremål.
- Tillräcklig belysning ska finnas, antingen som allmänbelysning eller som punktbelysning av själva arbetsplatsen.
- Arbeta aldrig med händerna nära valsarna.

Beroende på arbetsförhållanden kan detta innefatta:

- Stäng av maskinen innan den lämnas utan uppsikt.
- Anmäl eventuella fel på maskinen, inklusive fel på skydd, så snart du upptäcker dem.
- Tillämpa säkra rutiner för rengöring och underhåll. Avlägsna regelbundet damm för att minska brandrisken.
- Överskrid aldrig det högsta tillåtna last som anges på maskinen.
- Se till att alla skydd och andra säkerhetsanordningar finns på plats, fungerar felfritt och är i gott skick.

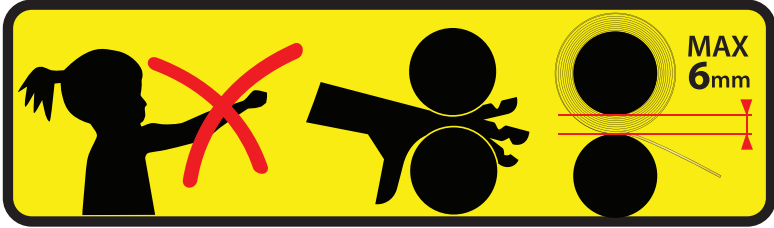
VIKTIGT!

Om maskinen är ansluten till ett svagt elnät kan kortvarigt spänningsfall uppstå när maskinen startas.

Detta kan påverka annan ansluten elutrustning – belysningen kan till exempel blinka eller slockna kortvarigt. Du kan behöva kontakta din elleverantör för mer information.

Säkerhetsföreskrifter

Symboler



Klämrisk



Transportsäkring

Om någon av varningsdekalerna på maskinen blir skadade eller försvinner skall dessa ersättas.

Kontakta leverantören för beställning.

Installation

Mangeln ska placeras på ett plant, vågrätt underlag. Se till så att inte apparaten riskerar att glida iväg på underlaget.

När mangeln monteras på tillbehör beskrivs monteringen i den manual som medföljer tillbehöret.

Elanslutningen kopplas in i jordat uttag (230 V / 50 Hz min 10 A).

Före första användningstillfället

Kontrollera att allt emballage och alla transportsäkringar är demonterade.

Kontrollera att manglen står stabilt och inte riskerar att glida iväg under drift.

Testkör mangeln utan last först för att lära känna apparatens funktioner.

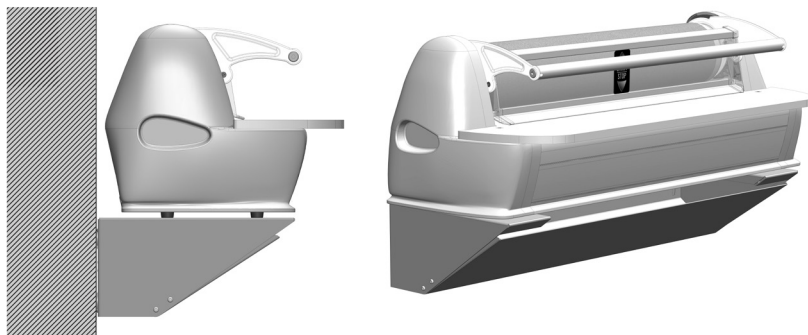
Tillbehör



Bordsfäste BM 600 / BM 800.



Golvstativ BM 600 / BM 800.



Väggstativ BM 600 / BM 800.

Kontakta din återförsäljare för priser eller besök www.cylinda.se

Användning

Mangling

1. Frilägg valsarna genom att lyfta manöverstången uppåt.
2. Dra ut mangelduken ca 1/2 meter.
3. Fukta textilen lätt med en sprayflaska (medföljer ej).
4. Placera textilen på mangelduken, vid behov vik textilen för att få plats.
5. Fäll ner manöverstången till arbetsläge.
6. Ställ fingerskyddet i driftläge och styr upp textilen på vägen in i manglen för att undvika att det skrynklar sig.
7. Låt manglen gå några varv. Ett visst ljud uppkommer när valsarna går över textilkanten, detta är helt normalt. Mangelvalsen får ökat tryck av textilkanten, därav ljudet.
8. Stanna manglen med fingerskyddet och lyft upp manöverstången så att textilen kan matas ut.

Följande steg är visualiserade på kommande sidor.

Mangla aldrig plagg med dragkedjor, knappar o. dyl, manglen och plaggen kan skadas.

Om manglen uppvisar oljud eller verkar överbelastad stäng genast av den!

Användning



Dra ut mangelduken.



Placera textilen/plagget.



Fäll ner manöverhandtaget i driftläge.



Starta manglen.

Användning

Valsning

1. Frilägg valsarna genom att lyfta manöverstången uppåt.
2. Låt mangelduken vara upprullad på valsen.
3. Fukta textilen lätt med en sprayflaska (medföljer ej).
4. Placera textilen bordet starx framför valsarna, vid behov vik textilen för att få plats.
5. Fäll ner manöverstången till arbetsläge.
6. Ställ fingerskyddet i driftläge och styr upp textilen på vägen in i manglen för att undvika att det skrynklar sig.
7. Låt textilen valsas genom manglen och komma ut på baksidan av den.
8. Stanna manglen med fingerskyddet.

Tjocka och långa påslakan och dukar bör valsas ett par gånger före mangling.

Följande steg är visualiserade på kommande sidor.

Mangla aldrig plagg med dragkedjor, knappar o. dyl, manglen och plaggen kan skadas.

Om manglen uppvisar oljud eller verkar överbelastad stäng genast av den!

Användning



Placera textilen/plagget.



Starta och mata in.



Styr textilen/plagget för att undvika skrynklor.



Textilen/plagget matas ut på baksidan

Byte av mangelduk

1. Se till att manglen är strömlös.
2. Frilägg valsarna genom att lyfta manöverstången uppåt.
3. Rulla ut mangelduken så att spåret blir åtkomligt.
4. Demontera gummistoppen ur spåret i valsen.
5. Dra ut mangelduken ur spåret.
6. Flytta över plasttråden från den gamla mangelduken till den nya.
7. Trä in mangelduken i spåret och återmontera gummistoppen.
8. Provkör manglen för att kontrollera att duken är korrekt monterad.

Byte av mangelduk



Dra ut den gamla duken.



För in den nya duken.

Skötsel

Låt aldrig gods ligga kvar mellan valsarna under längre tid när manglen inte används. Då manglingen är klar kontrollera om mangelduken är fuktig, om så är fallet låt den hänga utrullad och torka innan den rullas upp på valsen för att undvika skador på mangelduken.

Samtliga lager i manglen är självsmörjande och behöver ingen service under manglens beräknade livslängd.

För service kontakta din återförsäljare, kom ihåg att ta med kvittot.

Innan du kontaktar service kontrollera följande:

- att stickproppen är ansluten.
- att grupsäkringen(proppen) i elcentralen är hel.
- att fingerskyddet står i startläge.
- att manöverhandtaget är ordentligt nedtryckt.

Tekniska Data

	BM 600 / BM 800
Bredd x djup x höjd	810x340x280 / 1010x340x280
Mangelvalsarnas längd	600 mm / 800 mm
Mangelvalsarnas diameter	109 mm
Valstryck	~ 400 Kg
Mangelduk	Ofärgat linne L = 1,3 m
Märkspänning	230 V / 50 Hz
Effekt	80 W
Kapslingsklass	IP54
Ljudeffekt, LwA	<62 dB(A)
Vikt	13,5 kg / 14 kg

De angivna värdena är uppmätta faktiska ljudnivåer, som inte nödvändigtvis är säkra att arbeta i.

Det finns visserligen ett samband mellan uppmätt ljudnivå och bullerexponering, men detta kan inte användas för att med säkerhet fastställa om ytterligare försiktighetsåtgärder krävs.

Flera andra faktorer påverkar bullerexponeringen i varje enskilt fall, till exempel arbetslokalens akustik och eventuella andra bullerkällor, såsom ytterligare maskiner eller processer, i lokalen. De tillåtna bullergränsvärdena kan dessutom variera mellan olika länder.

Genom att beakta informationen ovan kan användaren lättare bedöma situationen och de risker den medför.

Information om kassering av produkten



Värna om miljön!

Får ej slängas bland hushållssopor!

Denna produkt innehåller elektriska eller elektroniska komponenter som skall återvinnas. Lämna produkten för återvinning på anvisad plats t.ex. kommunens återvinningsstation.

Garantivillkor

I Sverige gäller Konsumentköp EHL 2005.
Innan du beställer service, läs om felsökning (sida 18).

För service, kontakta Cylinda.
Cylinda Service:

0771-25 25 00

Du betalar endast lokal telefontaxa
www.cylinda.se

Tillverkare



Återförsäljarens kontaktuppgifter

Rätten till ändringar förbehålles.

Reservdelar

För att garantera bästa resultat och säkerhet bör du hålla din maskin i gott skick.
Reservdelar/tillbehör och service kan beställas via Cylinda på 0771 - 25 25 00



service

- Kontakta cylinda.se/service
- Vi finns i hela landet
- Telefon 0771-25 25 00 (endast lokaltaxa)

uppge

- Maskintyp
- Serienummer
- Inköpsdatum
- Problembeskrivning
- Namn och adress
- Ditt telefonnummer

Våra tekniker är specialutbildade på Cylindaprodukter och vi använder bara originalreservdelar.

Elektroskandia AB, Cylinda, 191 83 Sollentuna

Cylinda
år efter år