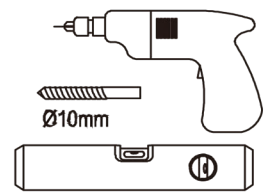
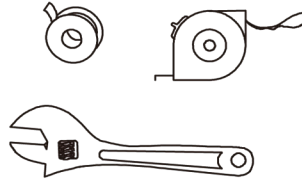
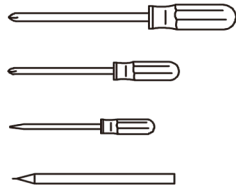


Skydd vi rekommenderar



Handdukstorken är avsedd att installeras på slutna värmesystem, med el-patron eller med kombidrift. Handdukstorken får ej anslutas på VVC-system (tappvattensystem).

Varning:

- Handdukstorken ska monteras i massiv konstruktion, inte enbart i skivmaterial.
- oavsett installationssätt ska alltid luftventilen monteras i toppen och eventuell elpatron i botten.
- För att undvika fallskador på små barn bör handdukstorken monteras på ett minimiavstånd från golvet på minst 60 cm.

	4x
	4x
	4x
	4x
	4x
	4x
	4x
	4x
	4x
	4x

1

1a

1b

Skruva fast propparna och luftventilen.

2

2a

Fäst väggfästena på handdukstorken och mät ut var på väggen du ska borra. Du kan själv välja vart väggfästena ska monteras, men lämpligast är så långt ut i hörnen som möjligt.

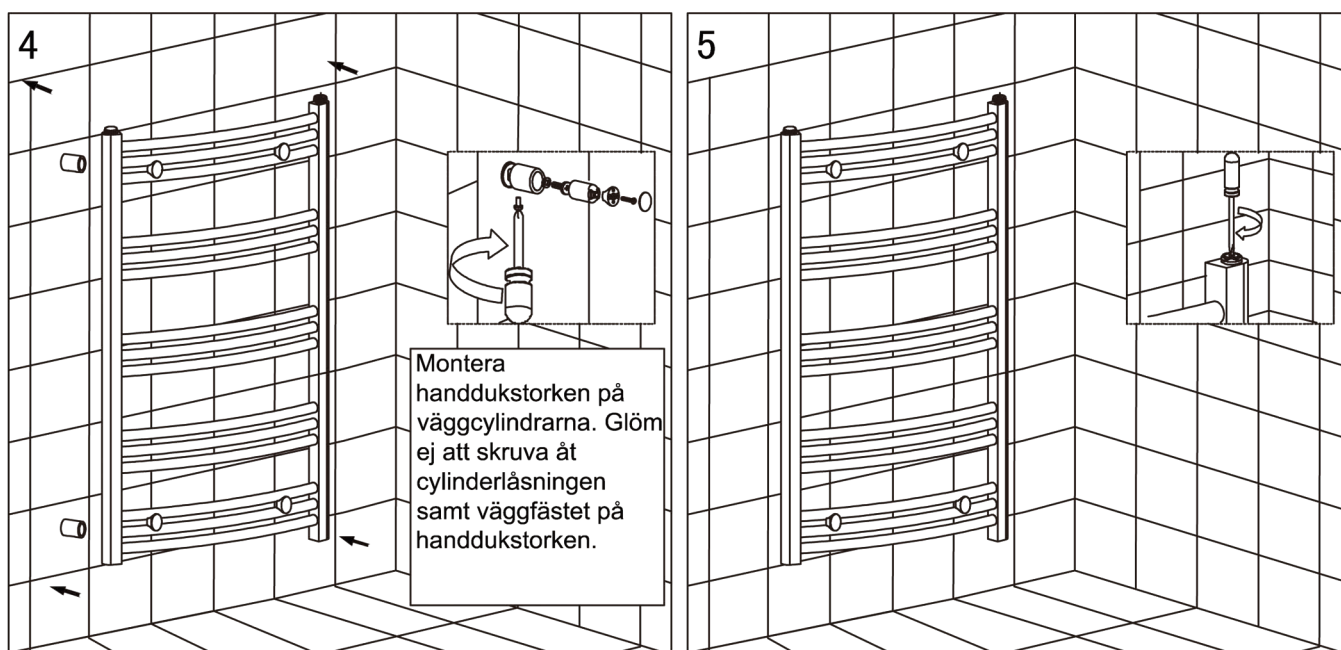
3

3a

3b

3c

Borra hålen i väggen. Var noga att fylla borrhålen med silikon. Montera väggcylindrarna.



Inkoppling på slutet värmesystem

- Montera din valda ventsats enligt tillverkarens instruktion.
- Ta bort proppen och luftventilen på toppen, stäng returen och öppna försiktigt tilloppet.
- När handduktorken är fylld, stäng tilloppet, skruva i propp och luftventil, öppna sedan tillopp och retur.
- Efter ca 1 timmes drift, öppna luftventilen och släpp ut ev. övertryck/luft
- Var försiktig vid luftning så att du inte får hett vatten på dig, använd erforderlig skyddsutrustning.

Inkoppling av elpatron:

- Följ tillverkaren av elpatronens monteringsanvisning
- Fyll handduktorken med vatten eller glykolblandat vatten (vid frysrisk).vi har nedan angivit den ungefärliga vätskemängd som krävs i våra Alterna handduktorkar, mängden kan variera något beroende på vilken elpatron du använder, fyll aldrig handduktorken helt, utan vattenytan ska vara ungefär i underkant på översta vågräta rör, så att vätskan kan expandera vid uppvärmning.
- Efter påfyllning av vätska ska du köra elpatronen på max i ca 1 timme, öppna sedan luftventilen och släpp ut ev. övertryck/luft.
- Var försiktig vid luftning så att du inte får hett vatten på dig, använd erforderlig skyddsutrustning.

Art nr	Artikel	Vätskevolym (liter)
8759492	Alterna Scalda Handduktork Rund 80x45	3
8759493	Alterna Scalda Handduktork Rund 80x50	3,17
8759494	Alterna Scalda Handduktork Rund 102x50	4,03
8759495	Alterna Scalda Handduktork Rund 124x50	4,81
8759496	Alterna Scalda Handduktork Oval 77x45	2,47
8759497	Alterna Scalda Handduktork Oval 77x50	2,6
8759498	Alterna Scalda Handduktork Oval 95x50	3,35
8759499	Alterna Scalda Handduktork Oval 118x50	4,16
8760013	Alterna Caldo Handduktork Rak 80x50	4,7
8760014	Alterna Caldo Handduktork Rak 120x60	6,7
8760015	Alterna Caldo Handduktork Svängd 80x50	4,7
8760016	Alterna Caldo Handduktork Svängd 120x60	6,7
8760017	Alterna Caldo Handduktork Rak 80x50	4,7
8760018	Alterna Caldo Handduktork Rak 120x60	6,7

Drift och Skötsel

- Vid drift med enbart elpatron fyll vatten till ungefär i underkant på översta vågräta rör, så att det finns expansionsmöjlighet för vattnet. Elpatronen kan anslutas vid valfritt nedre hörn. Vid frysrisk blandas vattnet med glykol (kylarvätska).
- Försök att alltid hålla handduktorken fylld med vatten (utan luft) för att undvika korrosion.
- Vid frysrisk (under 0°C), töm handduktorken på vatten, eller använd glykolblandat vatten.
- Maxtryck 7 bar.
- Undvik högre vattentemperatur än 50°C, risk för brännskador kan föreligga.
- Rengöring får ej ske med rengöringsmedel som innehåller slipmedel, starka syror, ammoniak eller klorin. Stålull eller slipsvamp ska inte heller användas. Rengöring rekommenderas med mildare rengöringsmedel och mjuk trasa eller liknande.