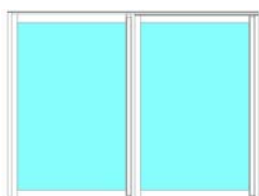


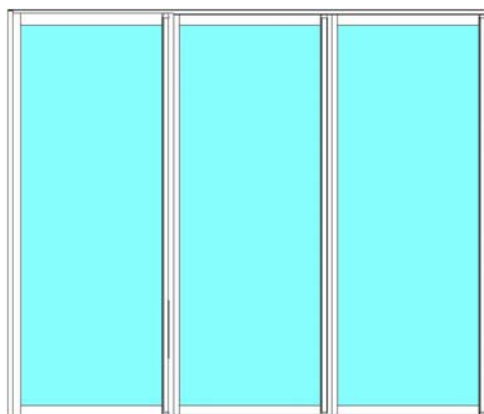
NOVOROOM ENERGY

Monteringsanvisning för Glaspartier Energi



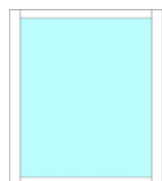
Skjutbara fönsterpartier

1, 2, 3 och 4-delade
2+2 spv och 3+3 spv



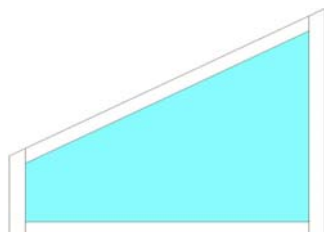
Skjutbara dörrpartier

1, 2, 3 och 4-delade
2+2 spv och 3+3 spv



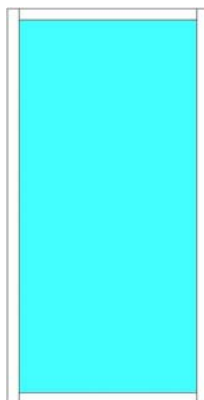
Fasta fönster

1 och 2-delade



Gavelfönster

1 och 2-delade



Fasta dörrar

1 och 2-delade

Detta är en **principiell** monteringsanvisning

Om objektsspecifika ritningar finns gäller dessa före denna monteringsanvisning.

Viktigt att tänka på innan montage påbörjas:

Kontrollera att levererat material och packsedel överensstämmer.

Kontrollera att dagöppningar som partierna skall monteras i stämmer i storlek med ev. ritning och packsedel.

Kontrollera att dagöppningens sidor är i lod och att under- och överkant där skenor skall placeras är i våg.

Verktyg erforderliga för montage:



Skruvdragare



Bågfil



Borr \varnothing 5 mm och försänkare 10 mm

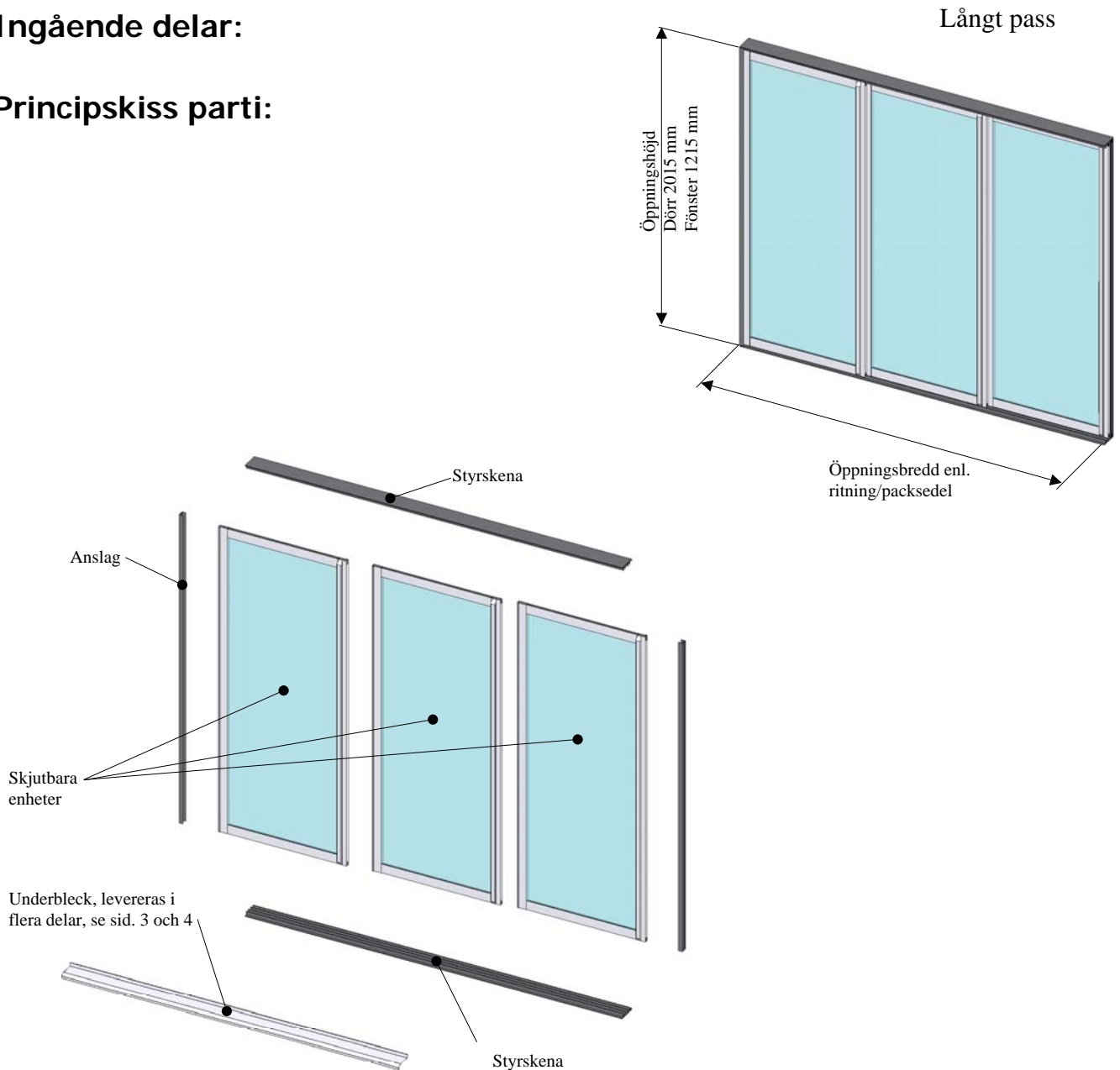


Tumstock och penna



Ingående delar:

Principskiss parti:

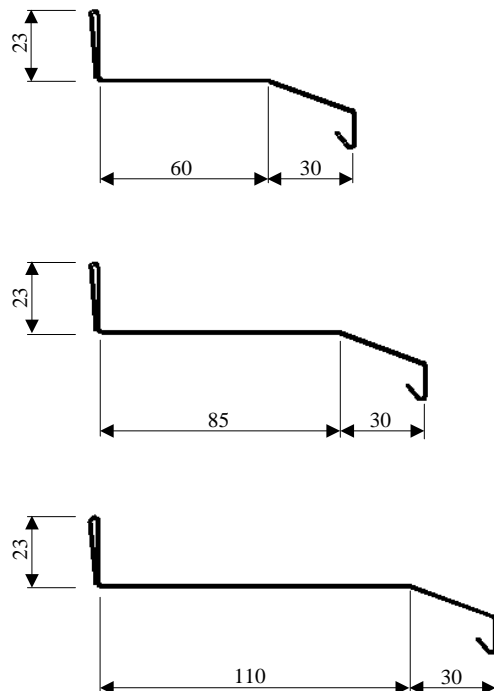
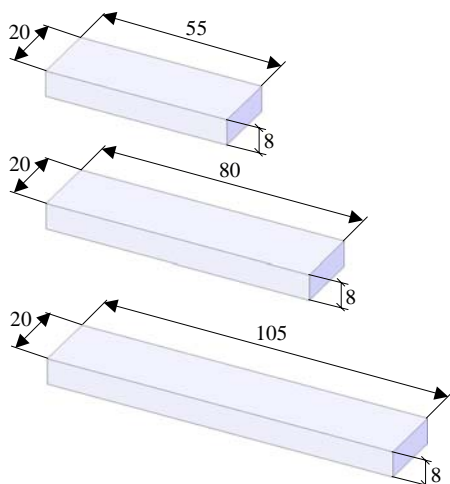


Underbleck,

levereras i bredd passande skena.

Bleck till 2-kanalsskena levereras i två delar, ett med uppvik på vänster och ett med uppvik på höger sida.

I bleck passande 3-kanalsskena ingår dessutom en mittdel utan uppvik och i bleck passande till 4-kanalsskena två stycken mittdelar utan uppvik.

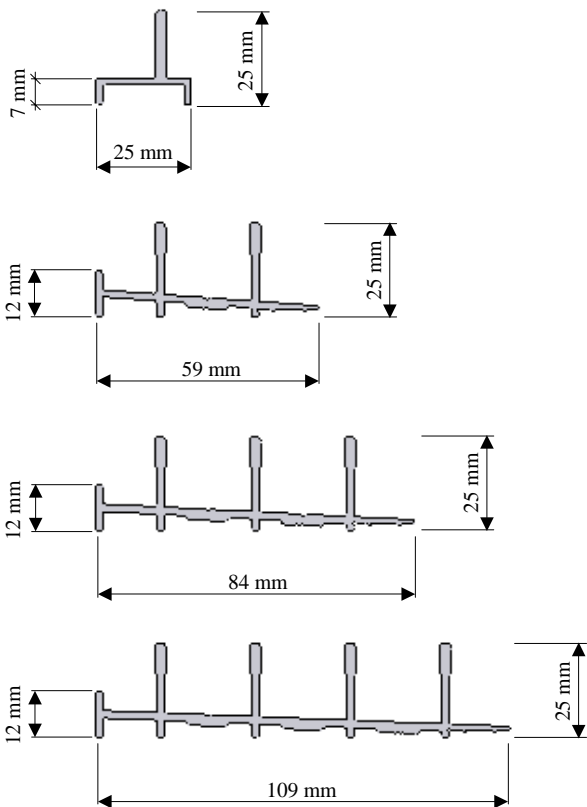


Plastdistans,

passande skena i bredd. Placeras ovanpå bleck och under skena. När skenan skruvas fast skall skruven gå igenom distansen.

Insida

Utsida



Skenor,

styrskena upptill och nertill.

Levereras i lagerlängder och kapas för att passa dagöppning.

1-spårig skena bredd 25 mm

2-spårig skena bredd 59 mm

3-spårig skena bredd 84 mm

4-spårig skena bredd 109 mm

Rätvänd dörr sedd ovanifrån
(handtaget på höger sida)



Spegelvänd dörr sedd ovanifrån
(handtaget på vänster sida)



Distansklossar och långa skruv, används vid montage av styrskena i botten, se s. 5



Borstkudde, lev. i ett stycke, klipp till 10 cm bitar, monteras enligt anv.

Anslag, levereras i lagerlängder och kapas enl. anvisning (se sid. 5) för att passa dagöppning.



Skruv för montage av toppskena och anslag i stomme



Fjäderlås, ingår i leverans

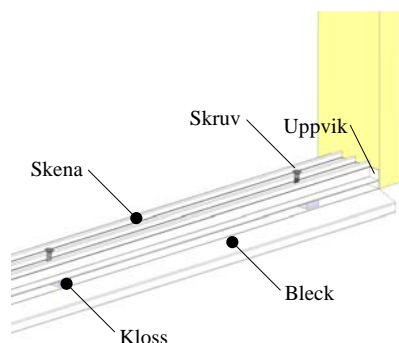


Cylinderlås, kan beställas som tillval

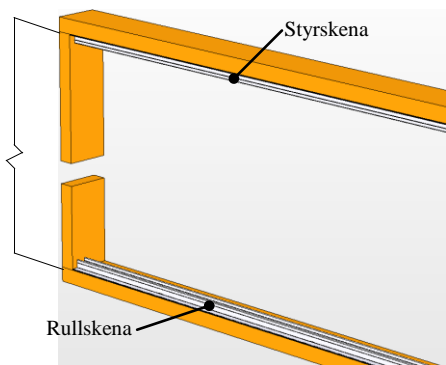
För partier i standardhöjd skall dagöppningshöjd för fönster vara 1215 mm och för dörrar 2015 mm.

Om packsedelns anger partier i specialformat skall dagöppningar anpassas efter måtten på packsedelns.

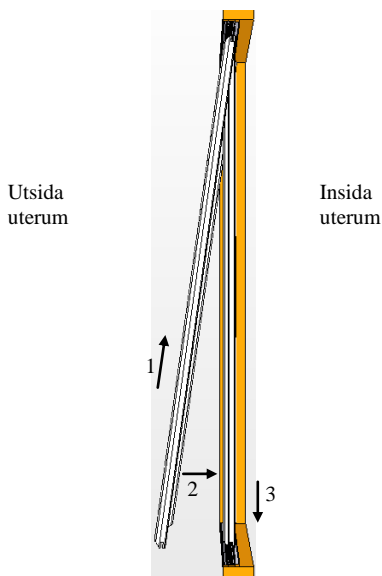
Skjutbara dörrar/ fönster



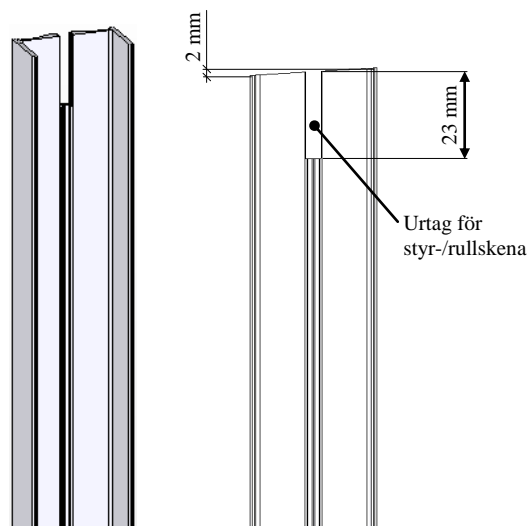
Energipartier monteras med en bottenstyrskena utan dräneringshål. Istället placeras bottenstyrskenan på ett underbleck med en mellanliggande distans. Underblecken till 2-kanalsskena levereras i två delar. Ett med uppvik på vänster sida och ett med uppvik på höger sida. Till 3-kanalsskena ingår dessutom en mittdel utan uppvik och till 4-kanalsskena två stycken mittdelar utan uppvik. Anpassa underbleck till dagöppningen, överlappa ca 30 mm. Klipp bort överlappande bakre nedvik. Applicera silikon i skarvar och vid uppvik i gavlar.



Kapa styrskenorna lika långa som öppningsbredden. Förborra styrskenorna samt anslag med 5 mm borr på c/c 400 mm med första hålet placerat 150-250 mm från profilens början. Försänk för skruvskallen med 10 mm försänkare. Montera styrskenor först. OBS! Viktigt: När bottenstyrskenan monteras skall en plastdistans passande skenans djup placeras under varje skruv. Skruva igenom plastdistansen. Infästningen sker med 4,5x30 försänkt skruv. Klacken på skenan skall vändas inåt rummet. Fyll de förborrade hålen med silikon innan bottenstyrskenan skruvas fast.

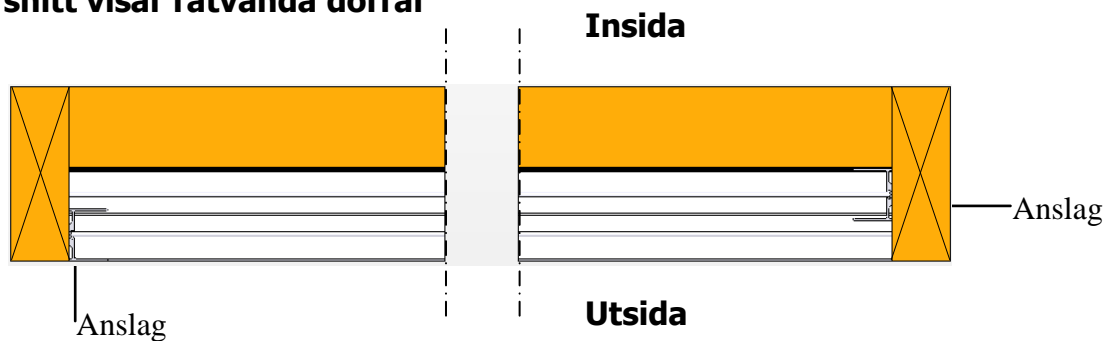


Montera de skjutbara dörrarna/ fönstren från utsidan. Börja med dörren som skall rulla innerst. Lyft upp dörren på den innersta flänsen på den övre skenan och sänk försiktigt ned den på motsvarande fläns på nedre skenan. Fortsätt med de andra dörrarna och låt varje dörr överlappa den föregående.



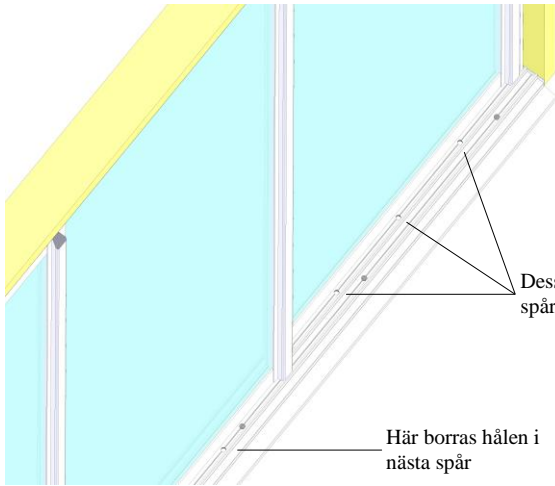
När partiets alla dörrar är monterade skall anslagen monteras. Kapa anslagen och gör urtag enligt figur (följ lutning på skenor vid kapning).

Snitt sett ovanifrån, snitt visar rätvända dörrar



Börja med att trä i borstlisten i spåret som är placerat i centrum av anslaget. Montera sedan anslagen så att de yttersta dörrarna i stängt läge omsluts av anslagen. Skruva c/c 400 mm utom vid låset där 2 st skruv placeras med 200 mm mellanrum. Avsluta med att applicera silikon mellan rullskena och anslag.

Tillägg:
Om de parti du beställt består av rätvända och spegelvända dörrar (som skall mötas på mitten) skall en mötesprofil monteras på en av de mötande dörrarna. (Popnitas eller skruvas)

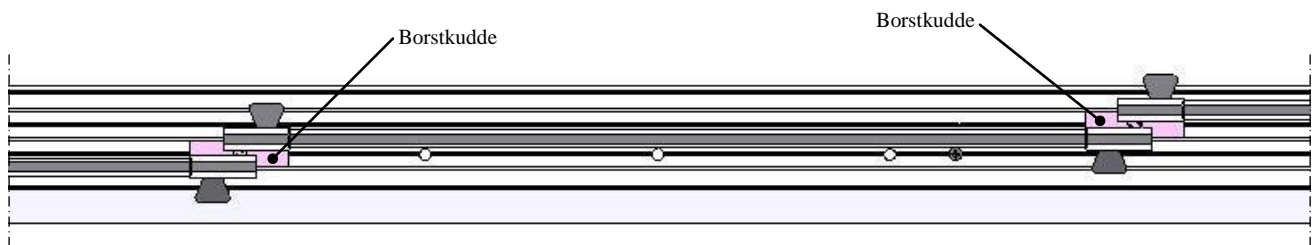


Stäng dörrarna och borra 3 st hål med 10 mm borrhål i spåret framför varje dörr. Dräneringsvattnet rinner ner på blecket och ut. Detta utförande minimerar risken för läckage och drag.

Dessa hål borras i spåret framför dörren

Här borras hålen i nästa spår

Avsluta med att montera 10 cm långa självhäftande borstkuddar (klipp bitar av list med 15 mm lång lugg, levereras som hel längd)
Klistra borstkudden i spåret där dörrarna överlappar varandra både i topp- och bottenstyrskenan.



Lås:

Din leverans innehåller ett cylinder och ett fjäderlås till 2-4-delade partier.
Till mötespartier levereras 3 st fjäderlås.



Låssprint i stängt läge



Låssprint i öppet läge

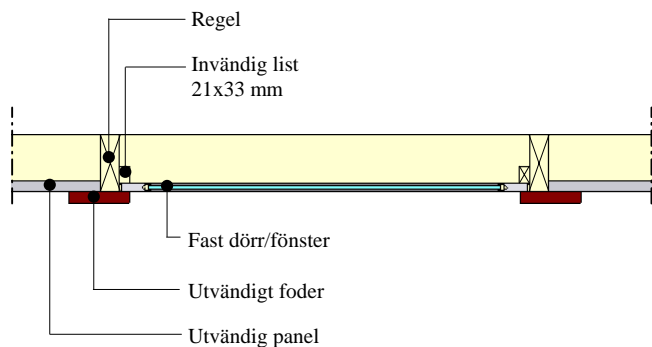
Låset monteras i den innersta flänsen på anslagsprofilen. Borra ett 9 mm hål i anslaget, skjut in dörren i anslaget och markera på dörren. Borra ett 7 mm hål genom det innersta godset på dörren. Skruva isär låset och skruva ihop hylsan och låset runt den innersta flänsen på anslaget. Använd 2 stycken 9 mm fasta nycklar – dra åt ordentligt. Vid användning: Tänk på att vrida låsknoppen så att låssprinten stannar i öppet läge – annars kan dörr som slår emot låssprinten deformera anslaget.



Cylinderlåset skall monteras i sidostolpe så att låssprinten låser fast dörren i anslaget. Låset monteras utvändigt på den sida där dörren står på innersta spåret. Borra ett 10 mm hål i önskad höjd och med ett avstånd av 14 mm från stolpen till centrum hål. Hålet borras genom anslaget och sidoprofilen på dörren. Hålet i dörren ökas till 12 mm för medföljande täckhylsa. Låset skruvas fast med medföljande envägsskruv.

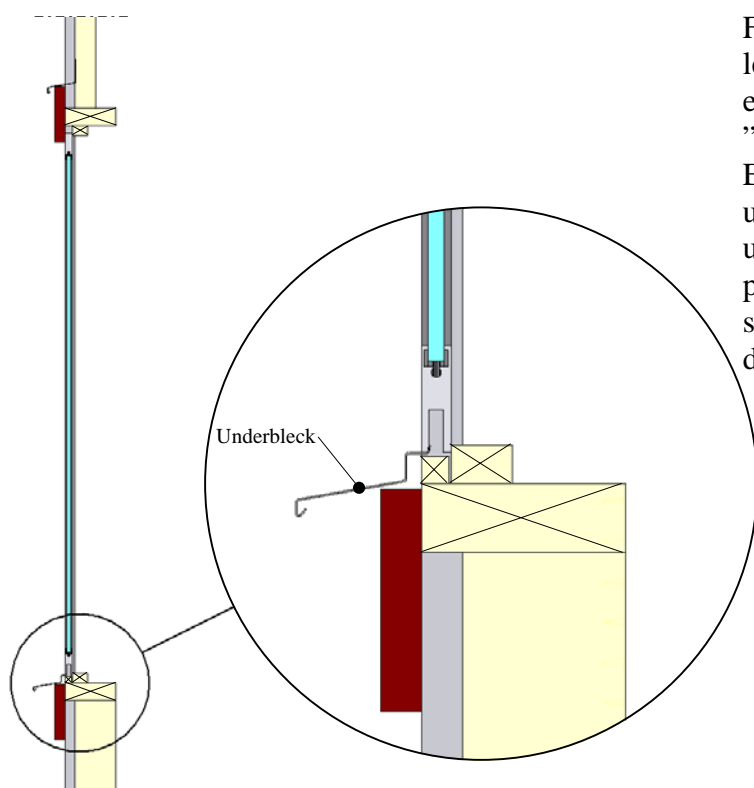
Fasta dörrar/ fönster

Dörr/fönster ovanifrån



Fasta enheter monteras genom att klämmas fast med utvändigt och invändigt listverk.

Monteras två fasta enheter efter varandra i samma dagöppning skarvas dessa med en kopplingsprofil. (H-profil)



Fasta dörrar/fönster i standardhöjd levereras i samma höjd som skjutbara enheter. Detta för att glaslinjen skall "liva".

En list 15x25 mm placeras i liv med utsida stomme. Underbleck träns i spår på undersidan av dörr/fönster innan det sätts på plats. Horisontalprofilen är redan spårad men i vertikalprofilen får ett 5 mm djupt spår göras i centrum av profilen.

Bröstning under fönster (medföljer ej från Novo), monteras med vertikala regler för c/c 600 mm. Förskjut dessa regler 22 mm innanför yttre stolpliv (panel bör liva med utsida stomme). Till bröstningar användes 22 mm spontad eller fasad panel, till foder och knutbrädor används 22x120 mm samt 22x145 mm.

Om lockpanel skall monteras, så bör "locken" monteras i samma liv som utsida stomme. OBS! De underbleck till skjutbara partier som ingår i leveransen är anpassade i djup till ovanstående montage av panel & foder. Om annan lösning önskas (t.ex lockpanel där underbrädor skall spikas direkt i regelstomme med lock utanpå dessa, så blir dessa standardbleck för grunda. I dessa fall får nya bleck anskaffas från annan leverantör, det ingår ej i NOVOROOMS leverans/åtagande).

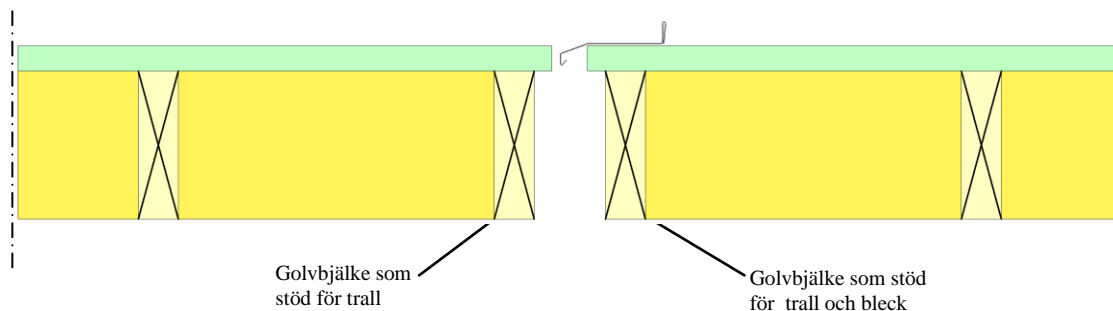
Montage av underbleck på trallgolv:

Då underbleck har en fals för avrinning i ytterkant kan man inte montera underbleck direkt på trallgolv. Såga upp ett spår, ca 35-40 mm och lägg in nya golvbjälkar som stöd för trall respektive bottenskena med underbleck.

Golvbjälklag, perspektiv
snett ovanifrån

Utsida uterum

Insida uterum



Golvbjälke som
stöd för trall

Golvbjälke som stöd
för trall och bleck

Bra att veta:

Rengöring:

Glas putsas som vanliga fönster.

Klister från etiketter tas bort med T-röd .

Om dörrarna har självrengörande glas skall föroreningar tas bort med denaturerad sprit.

Missfärgning:

Profiler rengörs med mildt rengöringsmedel och vatten.

Natureloxerade profiler missfärgas i kontakt med våt cement eller murbruk.

Detta kan inte åtgärdas i efterhand.

Fukt på profiler/glas:

Kondens på profiler och/eller glas har 3 huvudsakliga skäl:

Varm luft innehållande större mängder fukt släpps ut i uterummet från huset och kyls ned.

Kall luft kan inte hålla lika mycket fukt och den fälls ut på de kallaste ytorna.

Lösning: Håll dörren stängd eller öka ventilationen.

Fukt som tillförs från människor/ växter/mark eller gjuten platta.

Lösning: Öka ventilationen.

Rejåla omslag i vädret, temperaturen sjunker hastigt, i extrema fall efter fuktiga dagar med mycket regn.

Lösning: Ventilera ut den fuktiga luften. När temperaturen jämnas ut minskar problemen.