

Regina[®]

Interiörpanel



Klassisk



Monteringsanvisning

Regina V ägg

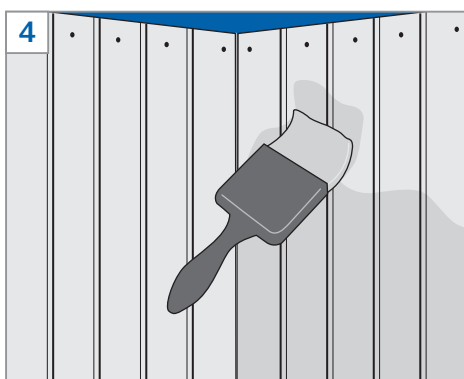
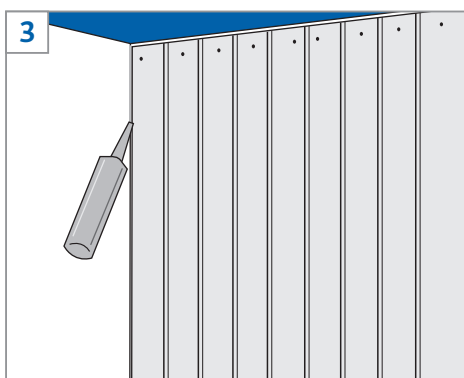
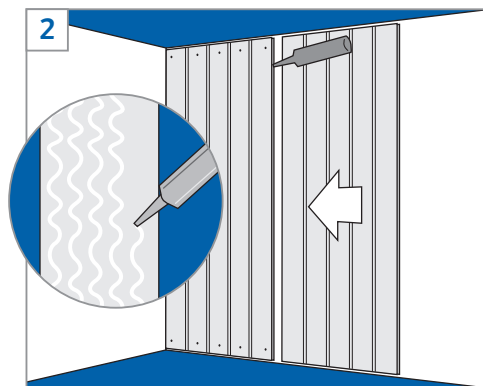
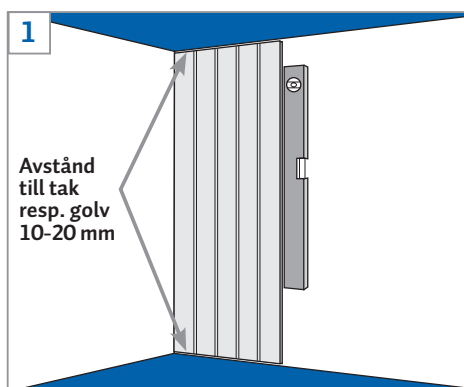
Pärلسpont, Klassisk och Linje
Vitmålad tak- och väggpanel av MDF

Viktigt att läsa vid köp och före montering

- Förvaras på torrt och fast underlag i oöppnade paket tills montering.
- Acklimatiseras där de skall monteras, minst 48 timmar innan montering.
- Lämplig temperatur 18 - 20 °C och 35-65 % relativ luftfuktighet vid lagring och montering.
- Kan beroende på underlag monteras med **Spik**, elförzinkad, platt huvud 1,7x35 eller **Byggskruv** 4,2x35 eller **Klammer** ryggbredd 10,5-11,5 mm, längd min 35 mm.
Sättlim eller konstruktionslim.
- Monteringsanvisning finns på baksidan.

www.moelven.se

MOELVEN[®]

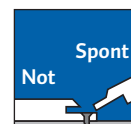


Viktigt innan du börjar montera

- Förvara skivorna på torrt och fast underlag i öppnade paket tills de ska monteras.
- Regina Interiörpanel tillverkas för nordiska förhållanden men det är viktigt att skivorna acklimatiseras i rummet där de skall monteras i minst 48 timmar innan montering.
- Lämplig temperatur 18 - 20 °C och 35-65 % relativ luftfuktighet vid lagring och montering. För låg eller hög luftfuktighet kan över tiden medföra krympning eller svällning av skivorna. Denna typ av skador är ej reklamationsgrundande.
- Kontrollera produkten noga före montering. Reklamationskrav som baseras på uppenbara defekter före montering gäller ej då produkten är monterad. Är du osäker, kontakta din bygghandel.
- Regina Interiörpanel kan monteras i alla rum, även i väl (enligt norm) ventilerade badrum. Dock inte i direkt anslutning till dusch eller badkar. Måla kanter runt ursågningar/urfräsningar noga med en våtrumsanpassad färg. Detta för att förhindra att skivan sväller vid fuktpåverkan.
- I rum med vägglängd över 10 meter skall en expansionsfog göras.

Montering

- Skivorna monteras med så kallad dold infästning med spik, skruv eller klammer i noten.
- Spik, skruv respektive klammer ska försänkas försiktigt och endast i nivå med notens yta.
- Limning rekommenderas om de befintliga väggarna är av gips, puts eller liknande.
- Används spikpistol ska trycket justeras så skivorna inte skadas.



Spik: Elförzinkad spik 1.7x35 med platt spikhuvud
 Skruv: Byggskruv 4,2 x 35
 Klammer: Ryggbredd 10,5 - 11,5 mm, längd min 35 mm, med rak rygg
 Lim: Sättilim eller konstruktionslim

Montering på befintlig vägg

1. Skivorna monteras på befintlig vägg. Materialet på väggen skall vara jämnt, slätt och fast. Börja i ett hörn. Justera skivan med vattenpass. Montera med ett avstånd på 10-20 mm till golv respektive tak. Lämna 8-10 mm rörelsefog mot vägg.
2. Applicera ev. lim på skivans baksida. Generellt krävs tre strängar lim till varje skiva. Slå på skivan med en gummiklubba så den fäster, tryck med händerna mot väggen en stund. Fäst med en dyckert om det krävs för att hålla skivan i rätt läge. Skivorna spikas därefter längs golv och tak samt i noten. Avstånd mellan spikinfästnings punkterna ska vara max 250 mm. Infästningen döljs av lister samt att spikning sker i noten.
3. Foga glipor med akrylfog. Använd fuktad porös svamp för ett perfekt resultat. Hörnen fogas med övermålningsbar akrylfog. Jämna till med fuktigt finger. Längs väggar döljs synliga infästningar med taklist.
4. Vid målning rekommenderar vi två strykningar med vattenbaserad akrylfärg för interiörmålning. Använd pensel eller roller.