



Montering Wilma 25

Skriv ut monteringsanvisningen
med färgskrivare.



Wilma 25



Trähuset önskar lycka till med stugan, boden ni köpt från Trähuset.

Packa upp stugan efter leveransen och kontrollera att allt är med enligt materialspecifikationen.

*Vid felaktigheter i leveransen gäller konsumentverkets regler.
www.konsumentverket.se*

*Reklamera därför till Trähuset i enlighet med konsumentverkets regler.
Om ni reklamera efter denna tid får ni själva hämta eller byta direkt på Trähuset.*

Ni står själva för transportkostnad till och från Trähuset.

Fönster och detaljer ligger i de flesta fall i ett av paketen med väggblock eller separat i ett dörrpaket med dörrar och fönster.

Att tänka på:

1 Läs monteringsanvisningen noga innan ni ringer eller mejlar era frågor.

2 Materialet ska skyddas från sol och regn och läggas plant och jämnt vid ompackning.

3 Dörrar ska ligga plant eller stå mot ett jämnt underlag, så att de inte blir skeva eller slår sig.

4 Rådgör med den brädgård eller det byggvaruhus där ni köpt stugan om typ av takpapp eller takmaterial till er stuga.

Verktyg ni bör ha för att montera er stuga:

Vattenpass, hammare, fogsvans, vinkelhake, stämjärn, färgsnöre, skruvdragare, koben yxa och slägga.

Trähuset reserverar sig för eventuella tryckfel.



Obs!

Takbrädorna är ändspontad och ska inte kapas eller skarvas på takstolarna. Takbrädorna sätts ihop med ändsponten och löper ut utanför den sista takstolen. Överhänget ska var ca 25-30 cm.

Materialspecifikation

Wilma-25

Blockpaket

Väggblock och gavlar

Material som ligger i blocken

Skruv 100, 80mm 1pkt. Ankarspik 2pkt.

Vinklar 48st stora. Bult 10x70mm 48st+mutter och bricka.

1 minilåda 2,8x75 spik

1 Glasskiva ovan dörr

2 Konsoller+franskträskruv 4st 160mm+bricka+4st skruv till glasskivan

Tillbehörspaket 1

2 Bjälklag 45x145 nr 1 399 cm

8 Bjälklag 45x145 nr 2 590 cm

2 Bärlinor nr 21 320 cm

72 Golv 399 cm

14 Takstolar nr 13

7 Hanbjälkar nr 33

4 Vindskivor nr 66

4 Vattbrädor nr 55

1 Paket hörnknutar nr 11

1 Paket foder till dörr 80x200 1st

1 Paket foder till fönster 80x120 3st

1 Paket foder till glasparti 80x200 2st

4 Fotbrädor nr 7 ca 450 cm

2 Täckbräda nr 2 ca 400 cm

4 Trekantsläkt nr 22 ca 300 cm

2 Rullar vindväv

Tillbehörspaket 2 panel och tak

104 Tak ändspont ca 520 cm

4 Takbrädor nr 4. Första takbrädan 520 cm

80 256,7 cm ytterpanel till sidor

60 244,0 cm ytterpanel till gavlar

8 300,0 cm ytterpanel till under fönster. Kapas på en meter

42 81,0 cm ytterpanel till ovan dörr, fönster och glaspartier. Kapas in på plats

Gavelspets

8 400,0 cm ytterpanel till gavelspetsar liggande

8 300,0 cm ytterpanel till gavelspetsar liggande

2 81,0 cm ytterpanel till gavelspetsar liggande

Tillbehörspaket 3

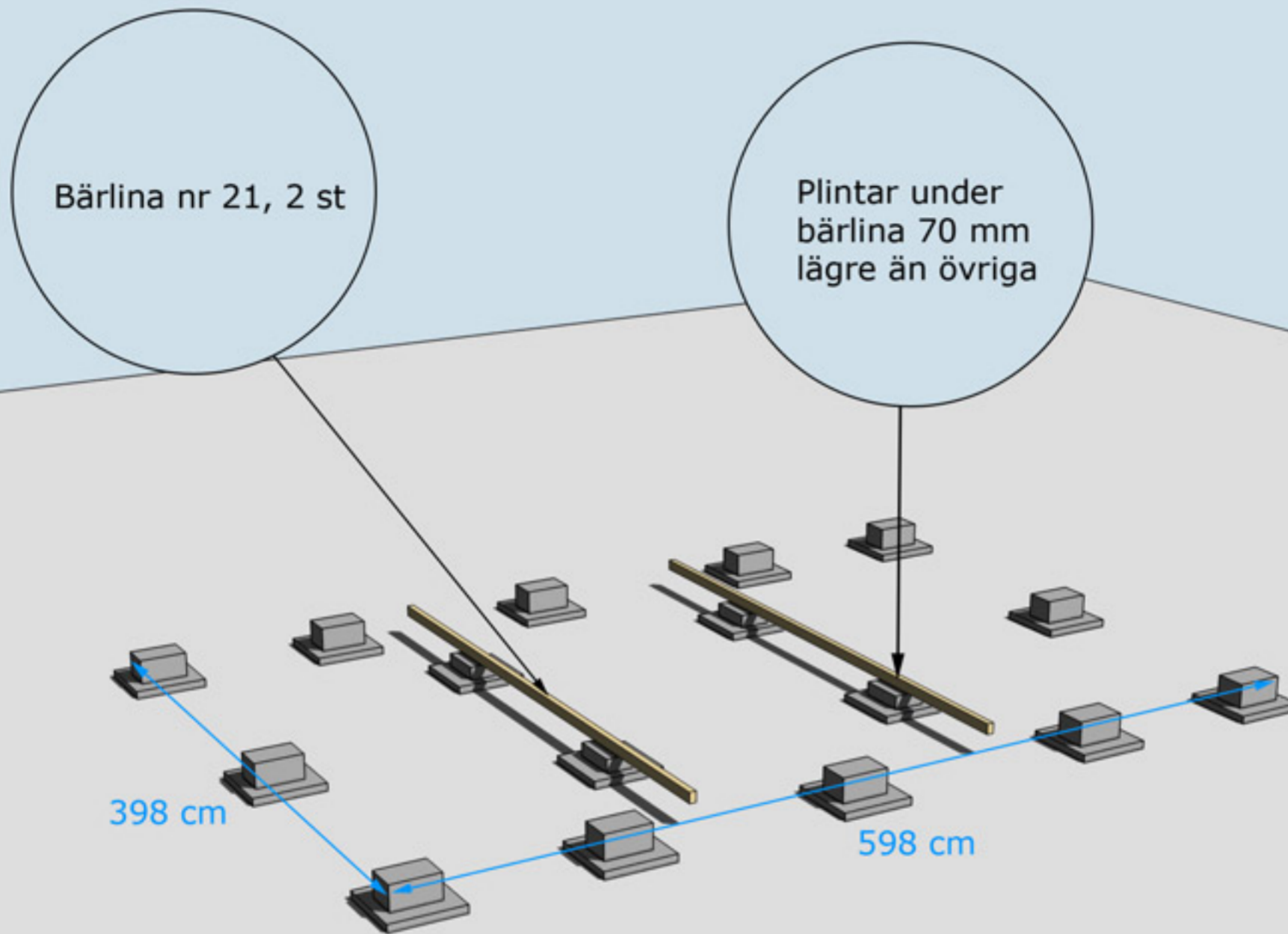
1 Nockbjälke nr 13 45x195 600 cm

Packas separat vid leverans

1 Dörr 80x200-Spröjs höger

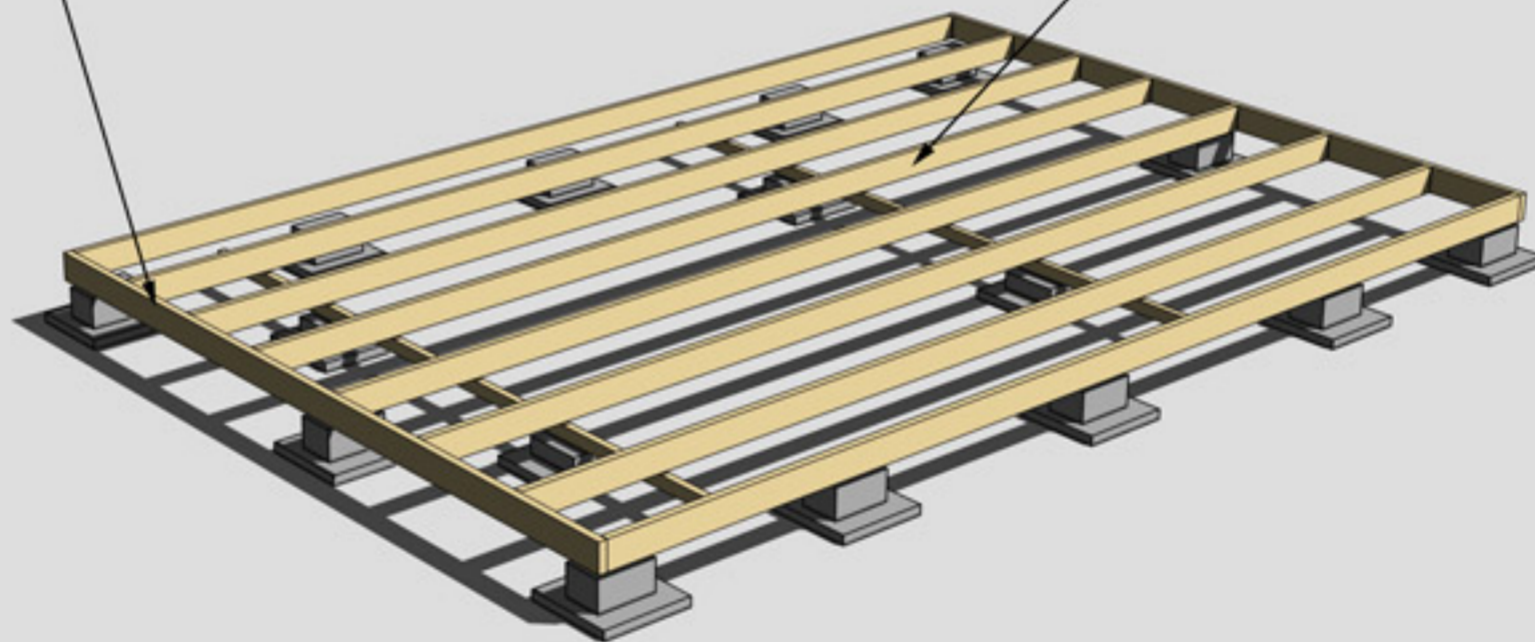
2 Glaspartier 80x200

3 Fönster 80x120



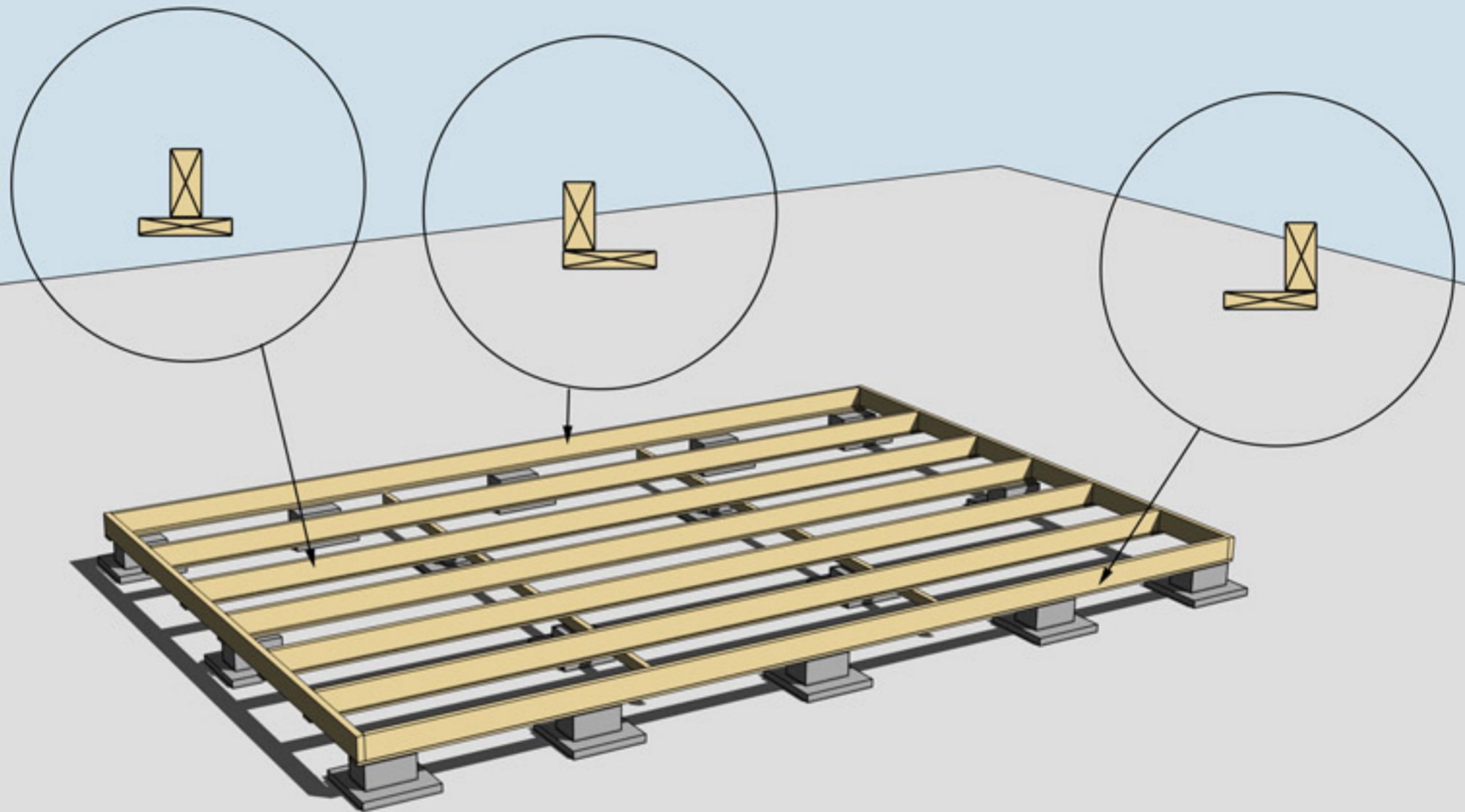
Golvbjälke nr 1, 2 st

Golvbjälke nr 2, 8 st



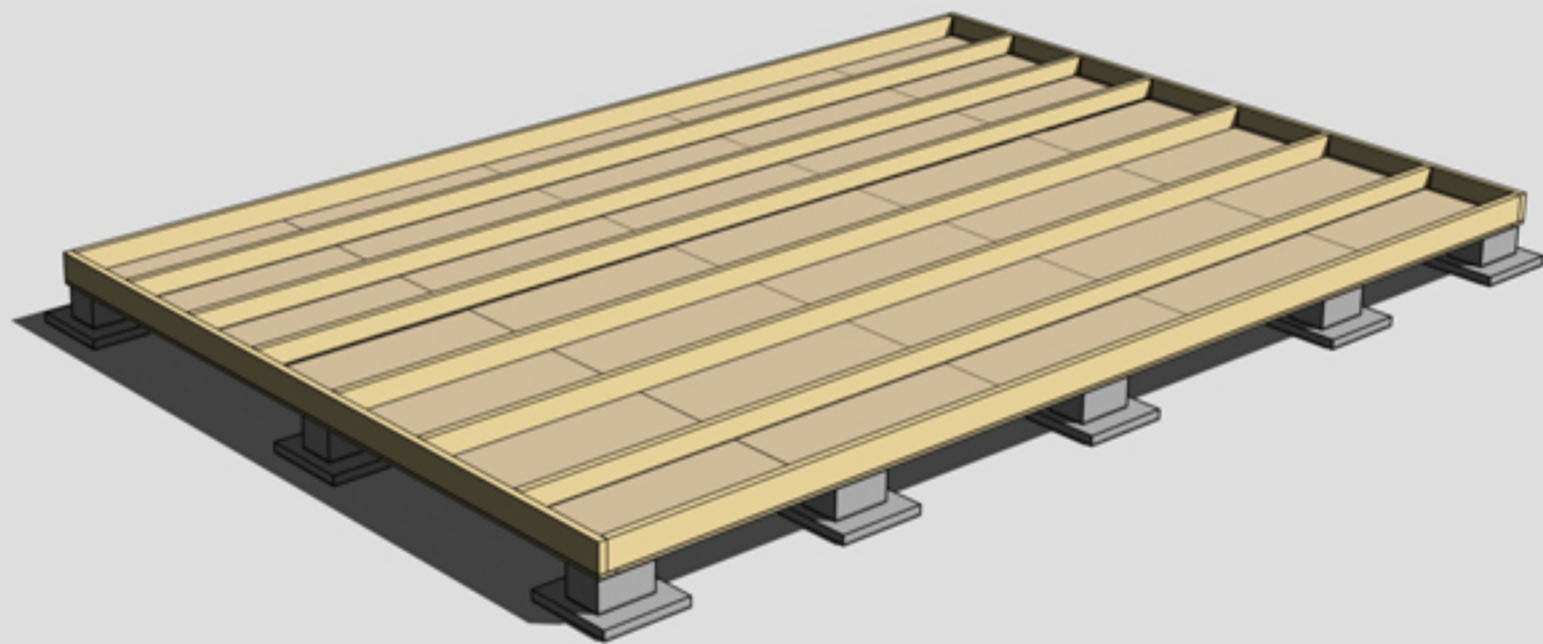
MONTERING AV BJÄLKLAG NR 1 OCH 2





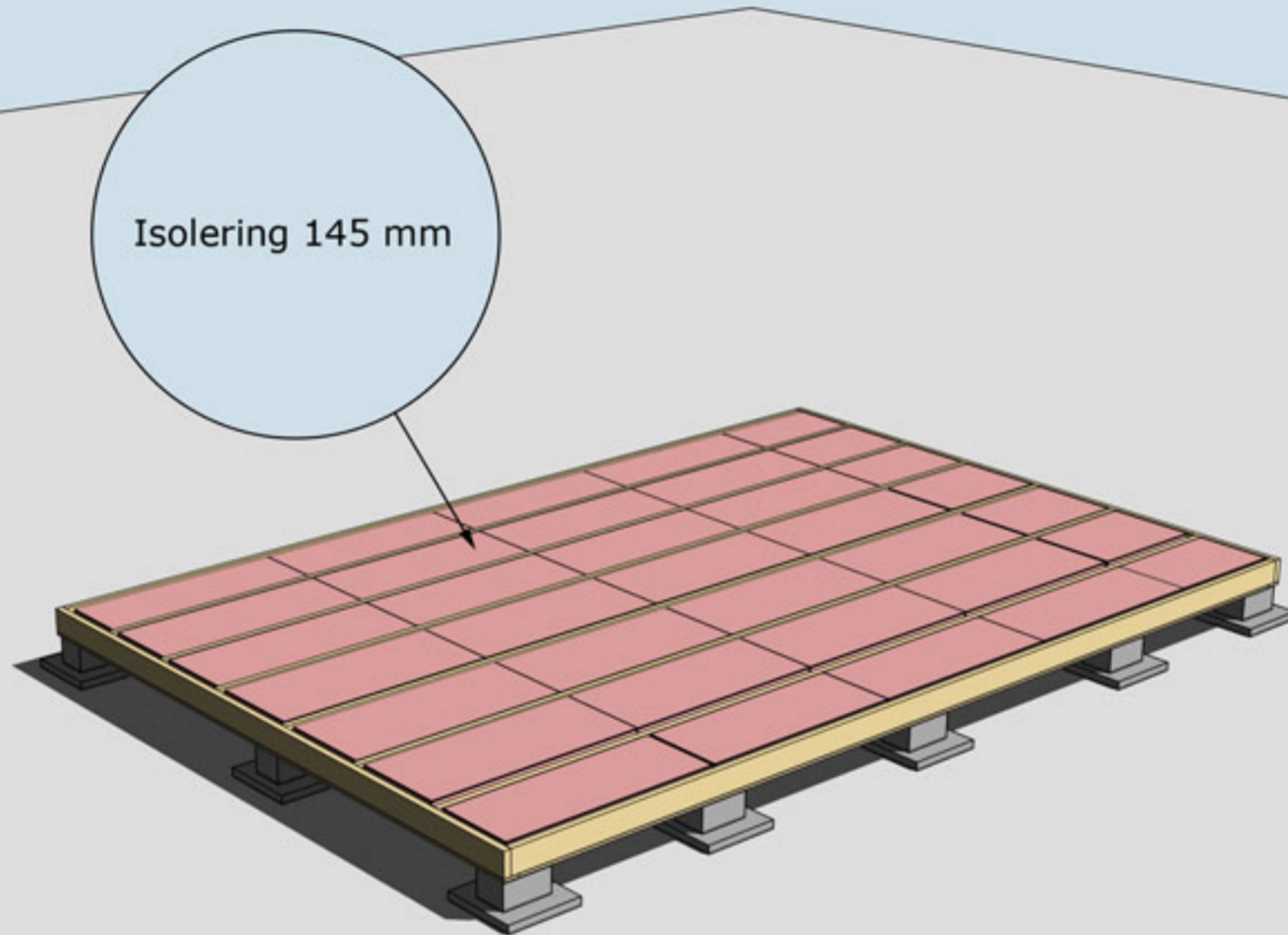
MONTERING AV UNDERSLAG. OBS, Underslagsbrädor ingår ej

Underslag golvbjälke spikas centrerat på golvbjälkarna i mitten
Underslag golvbjälke spikas i ytterkant på golvbjälkarna ytterst



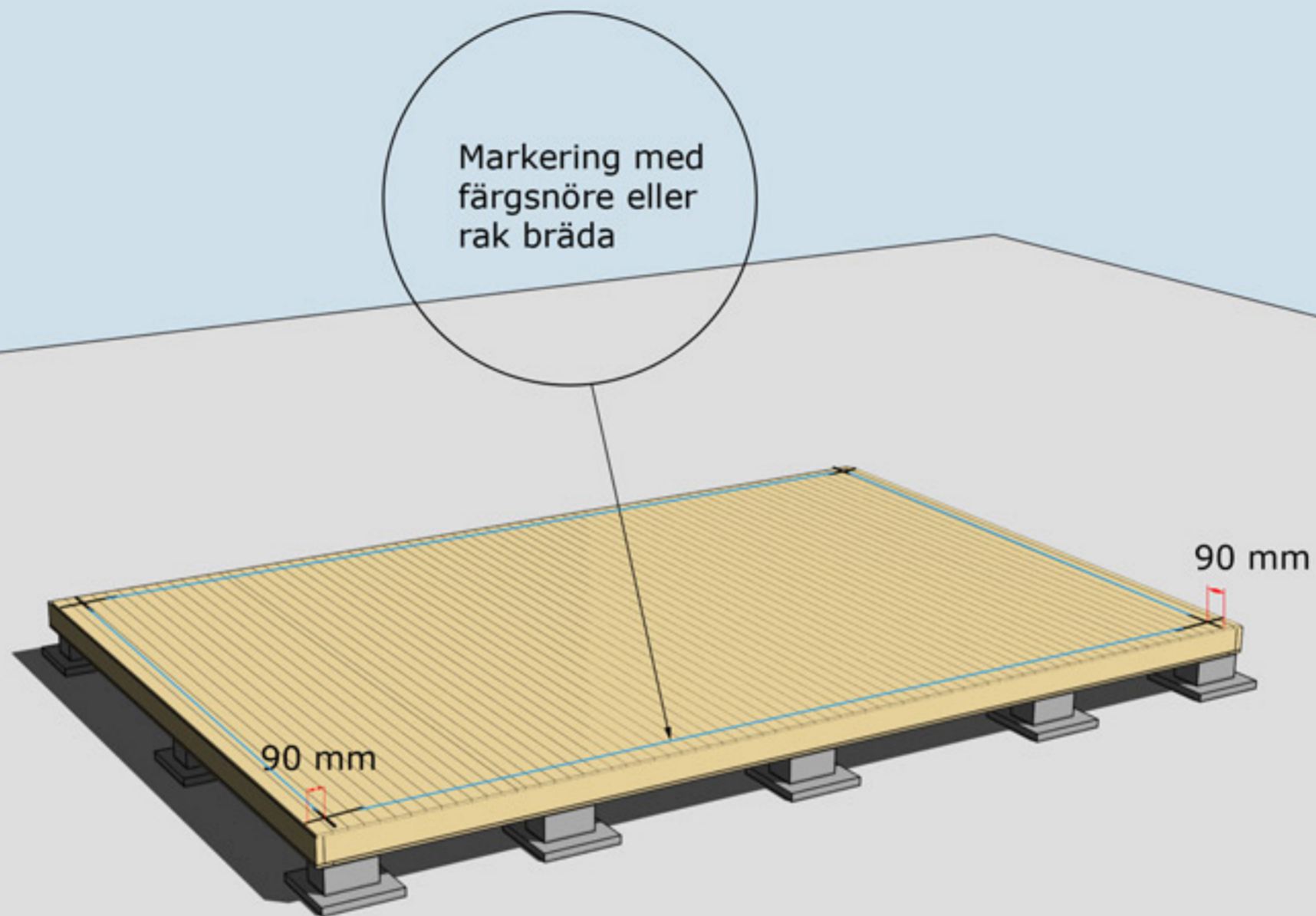
MONTERING AV TROSSBOTTENSKIVOR/BLINDBOTTENSKIVOR
OBS! Trossbottensskivor/Blindbottensskivor ingår ej i leveransen





Isolering 145 mm

ISOLERING AV BJÄLKLAG
OBS! Isolering ingår ej i leveransen



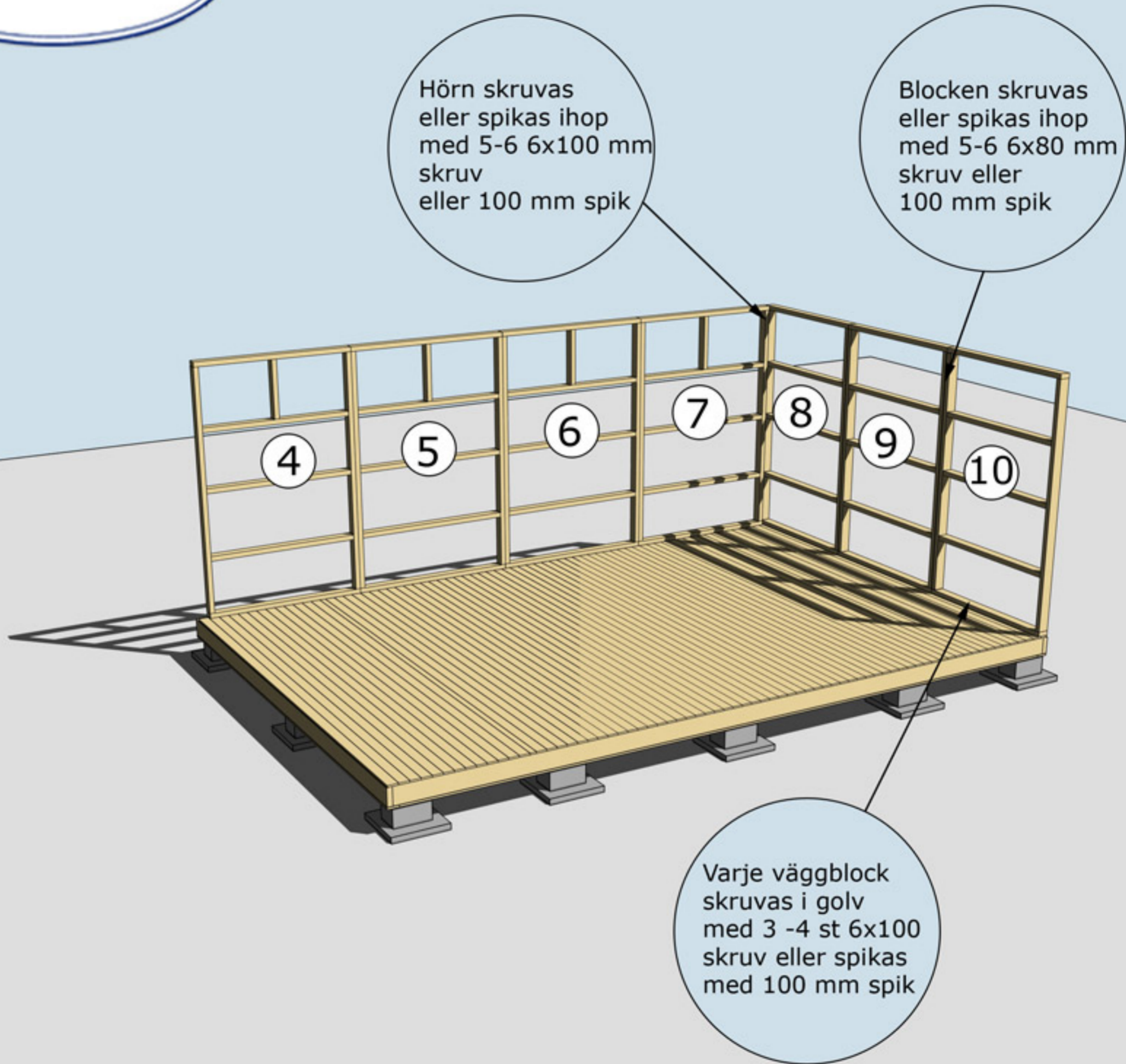
MONTERING AV GOLVBRÄDOR

Golvbrädor monteras med den skrovliga sidan uppåt. Den planade släta sidan nedåt. Golvbrädorna spikas med 1 spik per bjälke = 5 spik per golvbräda.

Dra ett streck i varje hörn 90mm in från bjälklagets kant. Två streck i varje hörn. Gör likadant på resterande tre hörn. Ni får då ett kors.

Använd ett färgsnöre och märk lång- och kortsidor eller dra en linje med en rak bräda på samtliga sidor. Ni har då fått fyra streck på bjälklaget som visar var väggblocken ska monteras. Strecken ska synas från insidan när ni monterar väggblocken.



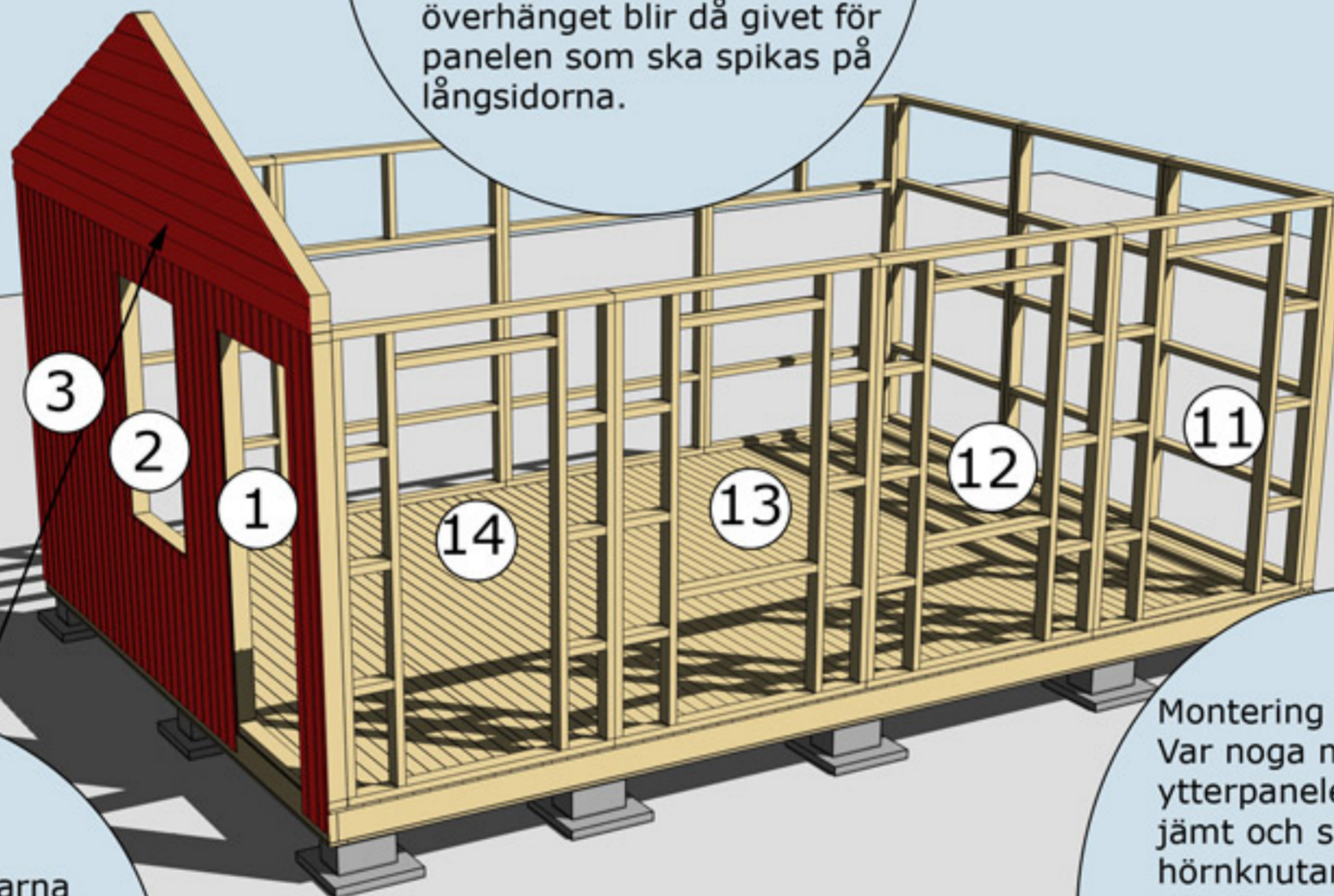


MONTERING AV VÄGGBLOCK NR 4 TILL 10

Börja med block nr 8, 9, 10. Fortsätt med 7, 6, 5, 4.



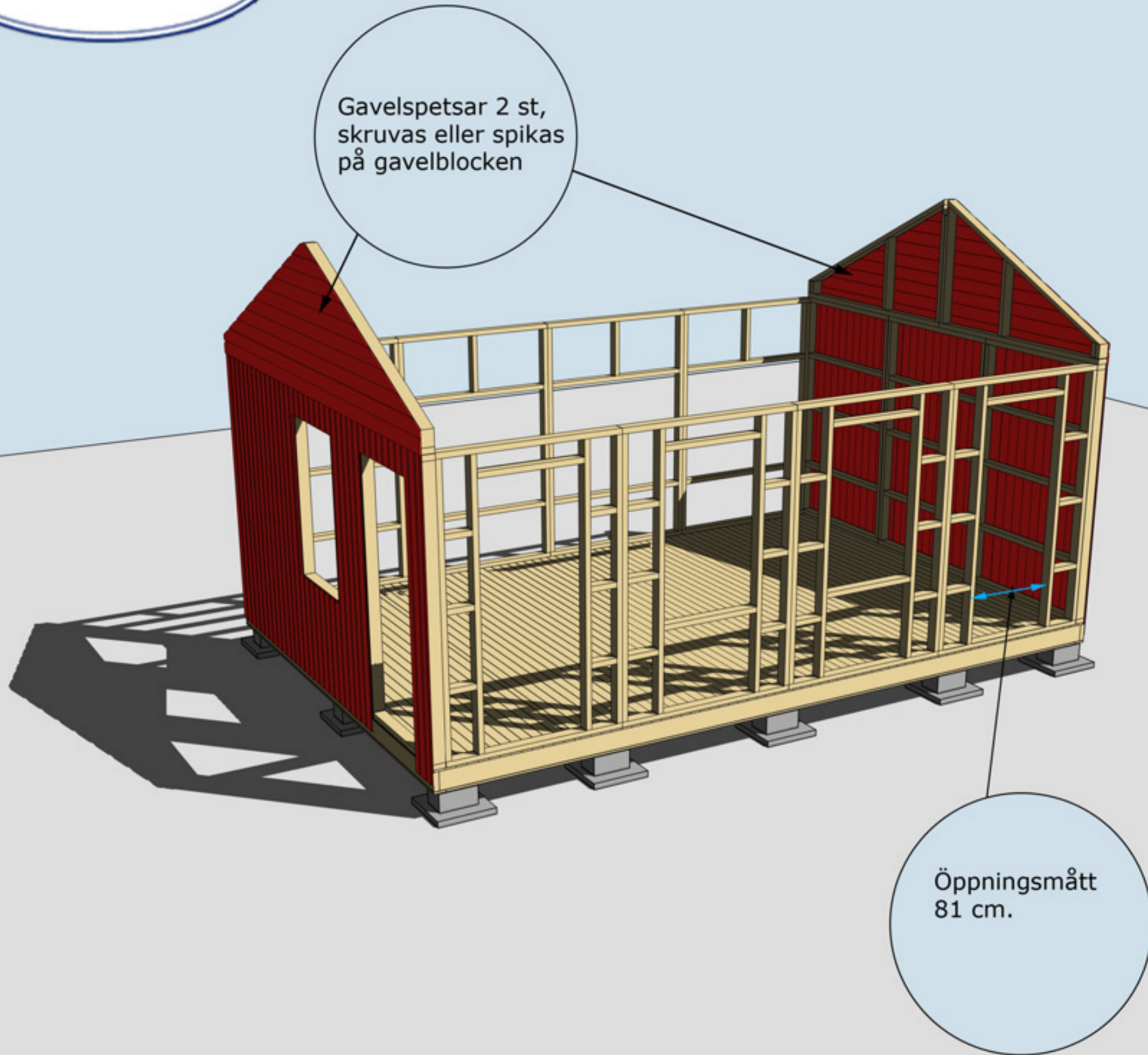
När ni ska börja med den stående panelen på stommen börjar ni med den på en gavel. Den ska tryckas upp mot gavelspetsarna/gavlarnas panel i underkant. Måttet i underkant/överhänget blir då givet för panelen som ska spikas på långsidorna.



Spika på panelen på gavelspetsarna/gavlarna innan ni lyfter upp dem på stommen. Det är enklare att såga panelen efter takstolens profil på marken. Panelen ska vara liggande!

Montering av ytterpanel. Var noga med att ytterpanelen kapas in jämt och snyggt mellan hörnknutar, fönster och dörrsmygar. **OBS!** Väg av panelen noggrant med vattpass runt om på alla väggsidor för att undvika höjdskillnader.

MONTERING AV VÄGGBLOCK 1 TILL 14 OCH GAVELSPETS
Väggblock. Fortsätt med block 11, 12 osv.

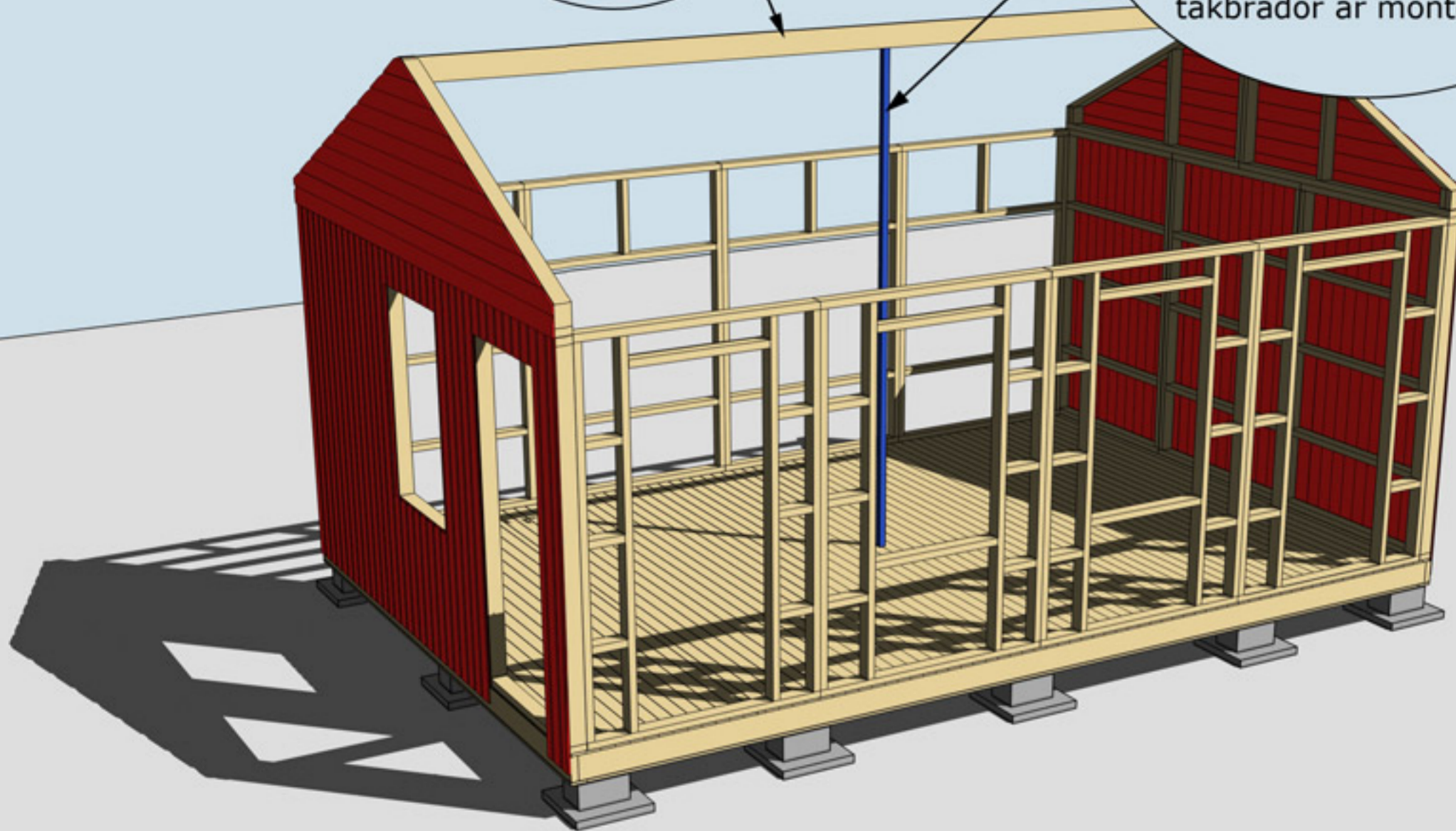




Montering Wilma 25

Nockbjälke nr 13
Färdig längd 600 cm

Kapa till en regel som är 15 mm högre än avståndet mellan undersidan av nockbjälken och golvet. Tag måttet på regeln vid en gavel. Sätt den mitt under nockbjälken. Denna tas bort när takstolar och takbrädor är monterade.



MONTERING AV NOCKBJÄLKE NR 13



Montering Wilma 25

Takbjälkar nr 13
2 x7 st

Se även detaljer
på nästa
sida



Hanbjälkar nr 33.
Tryck upp mot
takstolen och väg
av med vattpass.
Spikas med 6-8
75 mm spik från
båda sidor

MONTERING AV TAKBJÄLKAR NR 13 SAMT VINKLAR VID TAKBJÄLKAR



TRÄHUSET Montering Wilma 25

Takbjälkar nr 13 vid gavlarna 2 st, monteras 10 mm från insidan gavelspetsen

10 mm

Takbjälkar nr 13 Monteras med CC 957 mm

OBS! Endast ankarspik i nockbjälken

Vid gavlar spikas vinklar för Takbjälkar nr 13 med ankarspik

Takbjälkar nr 13 fästs i hammarbandet med vinkel och genomgående bult, mutter och bricka.

MONTERING AV TAKBJÄLKAR NR 13 SAMT VINKLAR VID TAKBJÄLKAR



Montering Wilma 25

Takbräda nr 4
4 st (2 st på
varje sida)
Börja med dessa
takbrädor och gå
uppåt.
Takbrädorna ska
hänga ut ca
30 mm utanför
takbjälken.

Trekantsläkt nr 22

Takbrädorna ska
hänga ca 30-35 cm
utanför gavlarna

Takfotsbräda nr 7
4 st

MONTERING AV TAKBRÄDOR, TREKANTSLÄKT NR 22 OCH
TAKFOTSBRÄDA NR 7

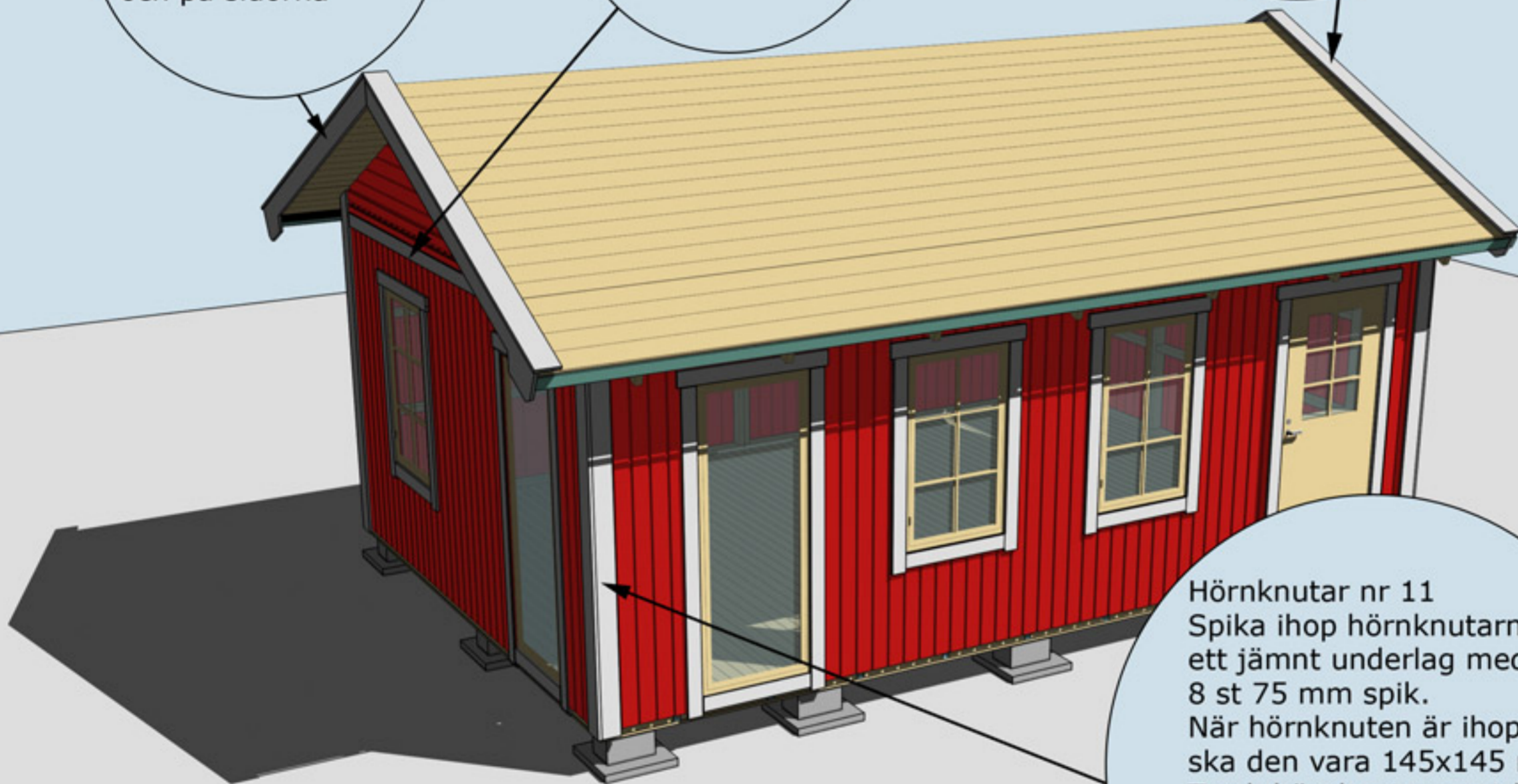


Montering Wilma 25

Vindskivor nr 66 spikas mot trekantsläkten och takbrädorna i framkant och på sidorna

Täckbräda nr 2, 2 st. En på varje gavel

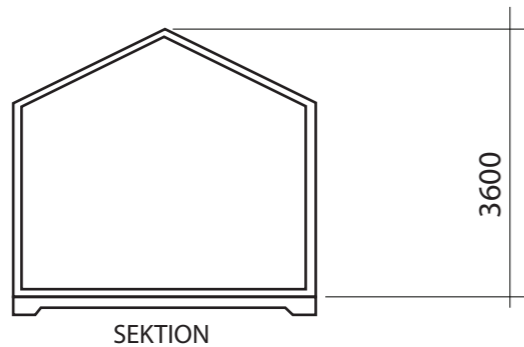
Vattbräda nr 55 spikas med ca 15 mm överhäng på vindskivor nr 66. Gäller samtliga vattbrädor



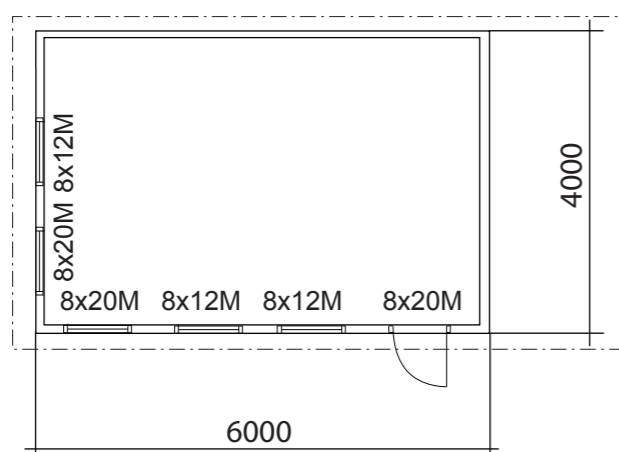
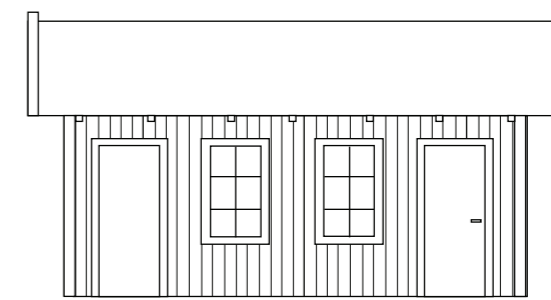
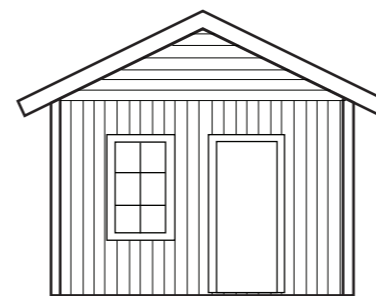
Hörnknutar nr 11
Spika ihop hörnknutarna på ett jämnt underlag med ca 8 st 75 mm spik.
När hörnknuten är ihopspikad ska den vara 145x145 mm. Tryck hörnknuten mot husets hörn, rita på för takstolarna och såga ut. Hörnknuten spika med ca 5-6 st 75 mm spik från vardera sida.

MONTERING AV DÖRRAR, VINDSKIVOR NR 66, VATTBRÄDOR NR 55, FÖNSTER OCH HÖRNKNUTAR NR 11

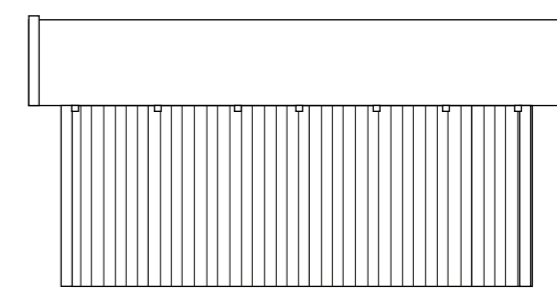
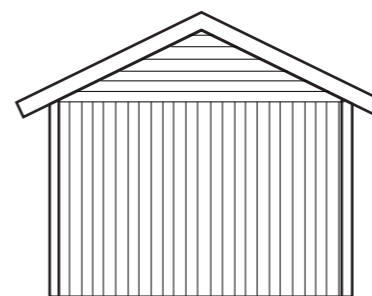
Taklutning: 26°



FASADKULÖR:



BYGGNADSAREA 25 m²



BYGGLOVSRITNING WILMA 25

Namn:
Adress:
Telefon:

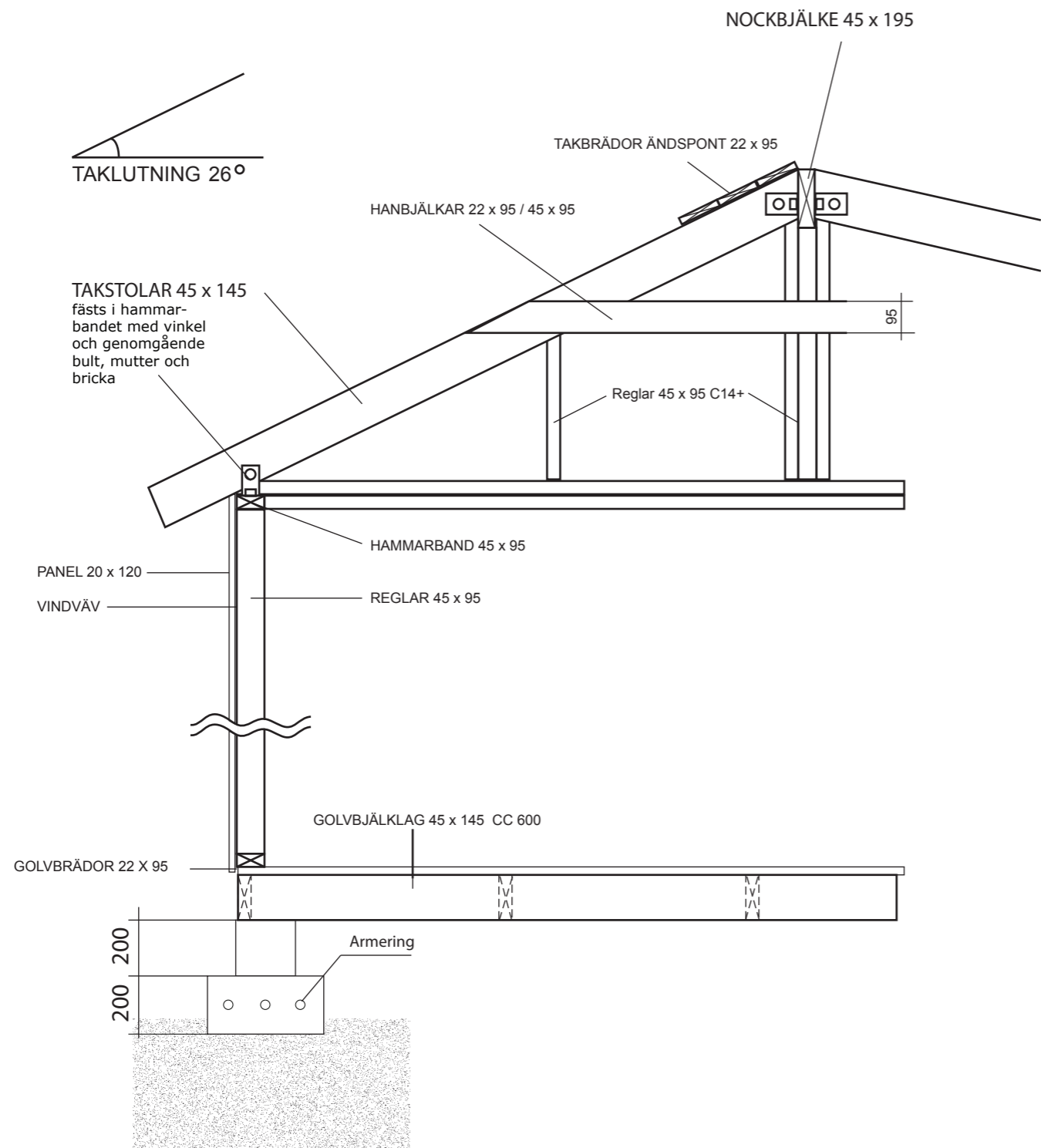
Fastighetsbeteckning:

Fastighetsadress:

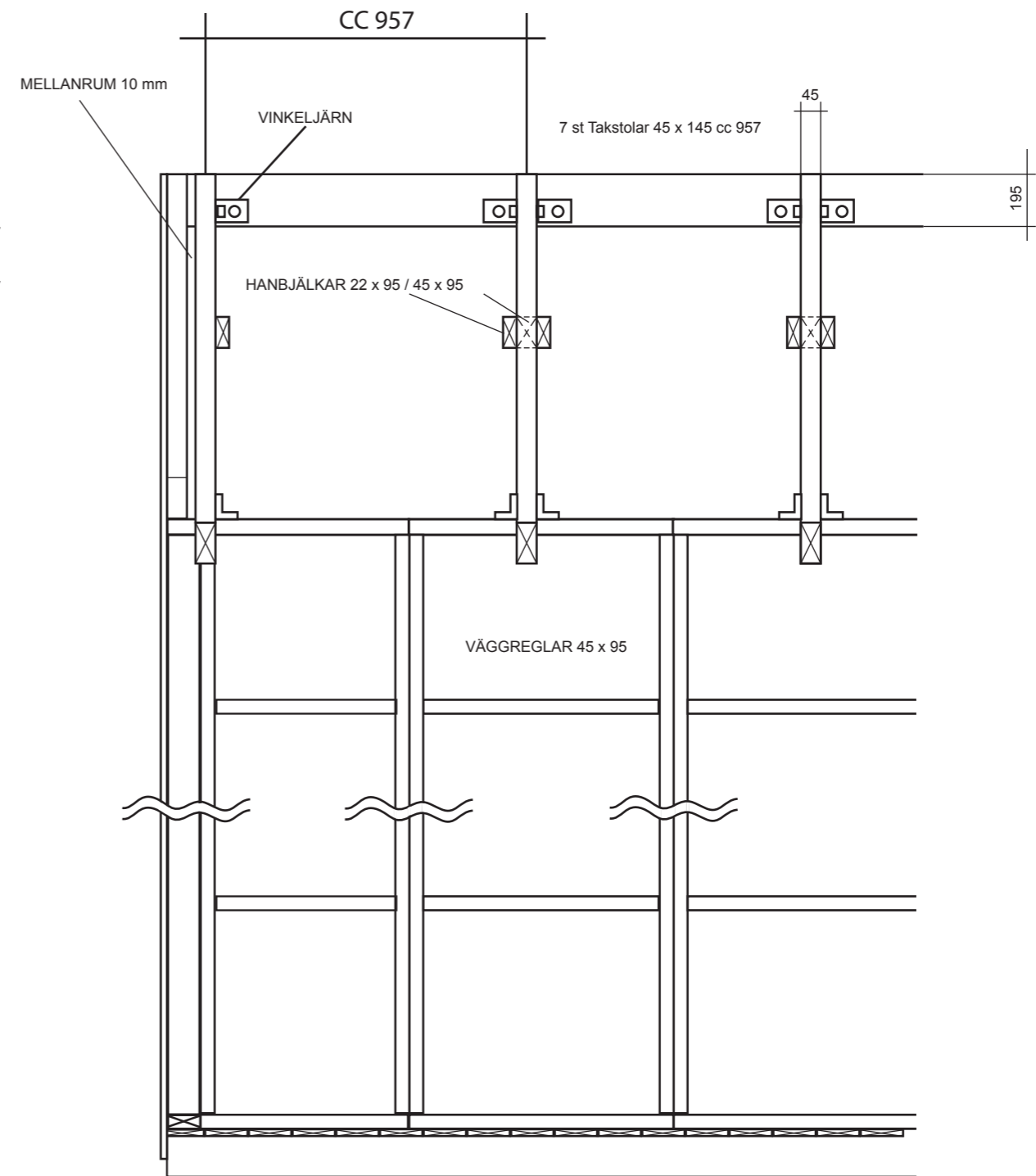
RITAD AV
Sören Olsson

2017-07-12

SKALA 1:100 A3



Grundläggningsprincip Plintar



VIRKESDIMENSIONER

Nockbjälke Fingerskarvad 45 x 195 K 24
 Golvbjälklag Fingerskarvad 45 x 145 K 12
 Takstolar 45 x 145 C14+
 Väggreglar 45 x 95 C14+
 Hanbjälkar 45 x 95 C14+
 Hanbjälkar 22 x 95 C14+
 Övrigt virke 22 x 70-220



RITAD AV
SD

2018-06-19

KONSTRUKTIONSRITNING WILMA 25

Namn:
Adress:
Telefon:

Fastighetsbeteckning:

Fastighetsadress:

SKALA 1 :50 | A3